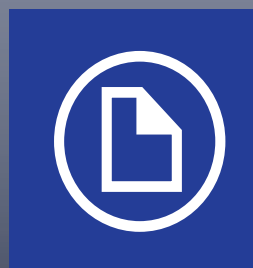


Magic Desktop

Ihr Handbuch

Dieses Handbuch beschreibt die Verwendung von Magic Desktop.

Übersicht	2
Aussehen	3
Bedienungsschritte	4
Technische Daten	19

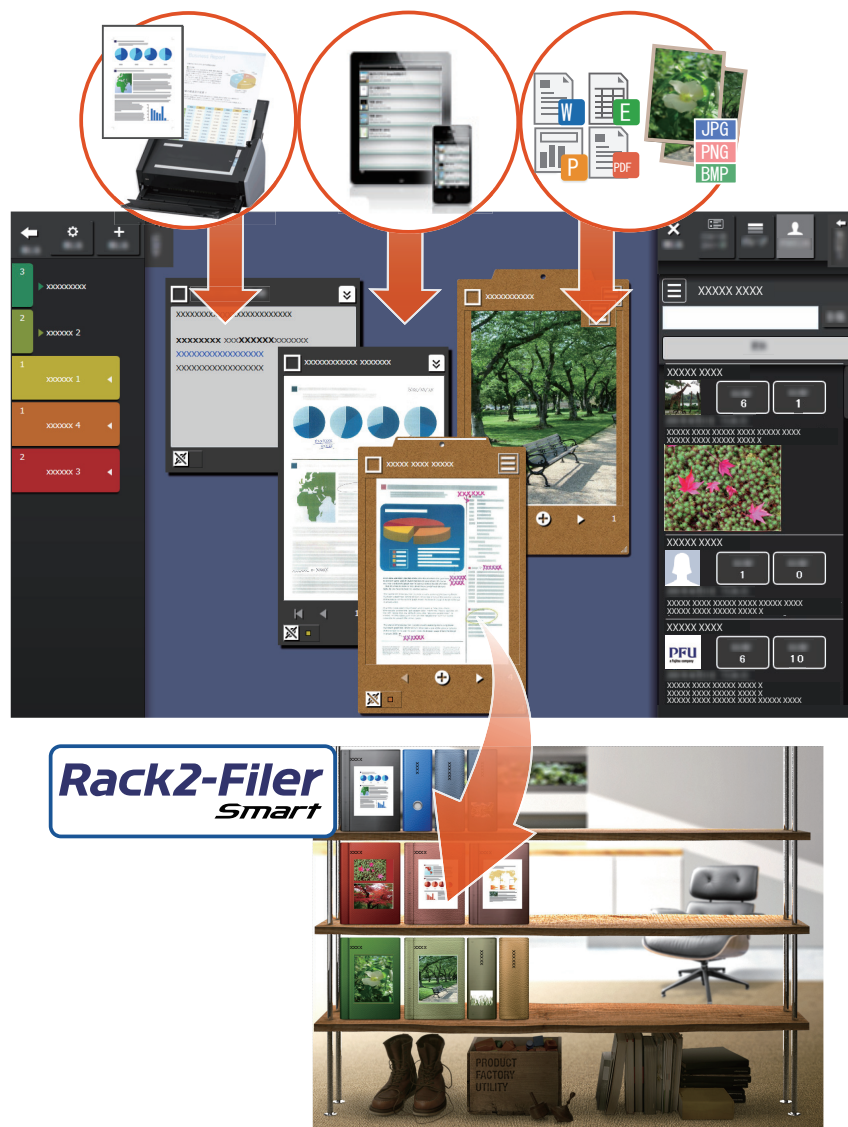


Magic Desktop

"Magic Desktop" ist eine Anwendung zur Informationsverwaltung im Zeitalter der Mobilität und der Cloud. Die folgenden Daten können in verschiedene Arbeits- oder persönliche Gruppen sortiert werden.

- Daten, die mit dem ScanSnap (*1) gescannt werden
- Notizen und Bilder, die an einem iPad/iPhone/iPod touch oder Android-Gerät (nachstehend als "Mobilgerät" bezeichnet) erstellt werden
- Word, Excel oder PowerPoint-Dokumente (nachstehend als "Office-Dokumente" bezeichnet) oder PDF oder Bilder

Durch Verknüpfung mit Facebook (*2) können Dokumente während der Kommunikation mit anderen Personen in Magic Desktop organisiert werden. Fertiggestellte Dokumente können dann in Rack2-Filer Smart (*3) gespeichert werden.



*1: ScanSnap ist ein Dokumentenscanner für mühelose Digitalisierung mehrerer Dokumente in Heim- und Büroumgebungen.


*2: Facebook ist der einzige soziale Netzwerkdienst, der sich in Magic Desktop anzeigen lässt.

*3: Rack2-Filer Smart ist eine Archivierungsanwendung für Dokumente, mit der Sie alle Ihre Papierdokumente und digitalen Daten an einem Ort verwalten können. Rack2-Filer Smart muss separat installiert werden.

Magic Desktop-Fenster

Dieser Abschnitt beschreibt das Magic Desktop-Fenster.



Nr.	Name	Beschreibung
1	Etikettenfeld	Hier werden Notizen und Bilder (nachstehend als "Inhaltselemente" bezeichnet) gekennzeichnet, um das Angezeigte zu filtern. Klicken Sie zum Auflisten der Inhaltselemente auf  . Details finden Sie unter "Liste" (Seite 20).
2	Menüfeld	Dient zur Kommunikation mit anderen Personen und zur Erstellung von Inhaltselementen.
3	Desktop-Bereich	Dieser Bereich zeigt hinzugefügte Inhaltselemente und Zwischenablagen an, die aus erfassten Inhaltselementen erstellt wurden.

Einzelheiten zu anderen Fenstern finden Sie unter "Fensterdetails" (Seite 20).

Versuchen Sie es mal!

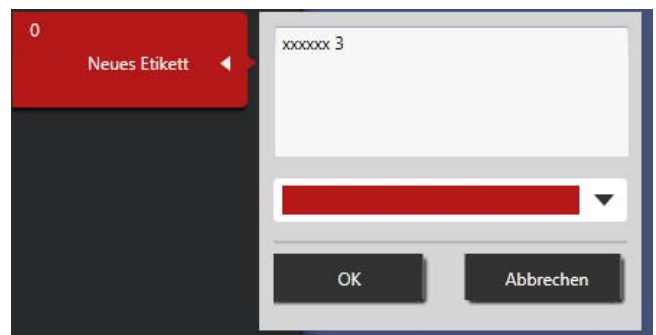
1. Erstellung eines Etiketts

Sie können Etikette zur Trennung von Inhaltselementen gemäß dem Projekt oder der Art der Tätigkeit erstellen.



1. Klicken Sie im Fenster oben links auf  und dann auf .

2. Legen Sie den Namen und die Farbe des Etiketts fest.



2. Importieren

● Scannen auf dem ScanSnap

Sie können Daten importieren, die auf dem ScanSnap gescannt wurden.

Details zu den Scannern, die mit Magic Desktop verknüpft werden können, finden Sie unter "Systemanforderungen" (Seite 18).



1. Stellen Sie Magic Desktop in den Vordergrund des Bildschirms.

2. Legen Sie das Dokument in den ScanSnap und drücken Sie die Scan-Taste.



Tipps: Beim Scannen eines Dokuments

Möglicherweise wird das [Windows-Sicherheitshinweis]-Fenster von der Windows[®]-Firewall angezeigt. Falls das Fenster eingeblendet wird, klicken Sie auf [Zugriff zulassen] oder [Nicht mehr blocken]. Der Programmname lautet "Scan to Magic Desktop".

● Importieren von Bildern oder Notizen von einem Mobilgerät

Sie können Bilder oder Notizen von einem Mobilgerät importieren.

Details zu den Mobilgeräten, die mit Magic Desktop verknüpft werden können, finden Sie unter "Systemanforderungen" (Seite 18).



Tipps: Beim Importieren von Notizen oder Bildern vom Mobilgerät zum Magic Desktop

Nutzen Sie Rack2-Filer Smart for iOS oder Rack2-Filer Smart for Android. Vergewissern Sie sich auch, dass ein Wi-Fi-Netzwerk vorhanden ist.

1. Klicken Sie im Fenster oben rechts auf  und dann auf .

2. Klicken

Verbindung

3. Konfigurieren Sie die Einstellungen für eine Verbindung mit dem Mobilgerät und klicken Sie dann auf [OK].

Richten Sie ein Kennwort ein, das bei erstmaliger Verbindung eines Mobilgeräts mit dem PC eingegeben werden muss

Kennwort

Kennwort bestätigen

Sie müssen dieselbe Portnummer wie beim Ihrem Mobilgerät angeben

Portnummer

4. Versenden Sie Bilder oder Notizen vom Mobilgerät (Rack2-Filer Smart for iOS oder Rack2-Filer Smart for Android).

Details hierzu sind im “Rack2-Filer Smart for iOS – Benutzerhandbuch” oder “Rack2-Filer Smart for Android - Benutzerhandbuch” aufgeführt.



Tipps: Wenn eine Verbindung zum Mobilgerät hergestellt ist

Möglicherweise wird das [Windows-Sicherheitshinweis]-Fenster von der Windows[®]-Firewall angezeigt. Falls das Fenster eingeblendet wird, klicken Sie auf [Zugriff zulassen] oder [Nicht mehr blocken]. Der Programmname lautet “Magic Desktop”.

● Importieren von Dateien von einem PC

Sie können Dateien importieren.

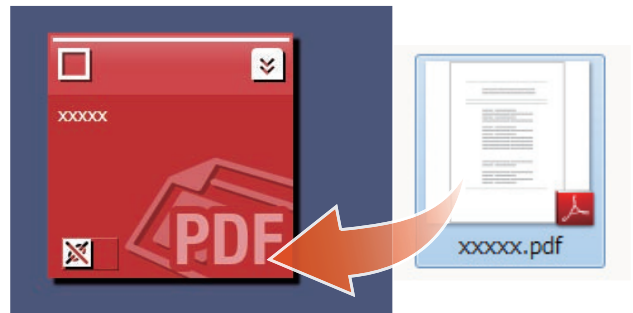
Einzelheiten zu Dateien, die importiert werden können, finden Sie unter "Technische Daten" (Seite 19).





1. Klicken Sie auf Im Explorer öffnen und suchen Sie nach der Datei, die Sie importieren möchten.

2. Ziehen Sie die Datei, die importiert werden soll, auf den Desktop-Bereich und legen Sie sie dort ab.

Der Anzeigestil variiert je nach importierter Datei. Einzelheiten finden Sie unter "Datei" (Seite 22).



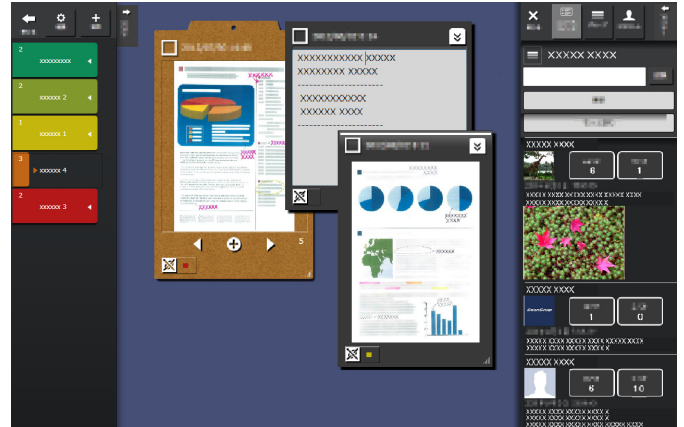
Tipps: Beim Importieren aus dem Menü

Klicken Sie im Fenster oben rechts auf  und dann auf . Wählen Sie die Dateien, die Sie importieren möchten.

3. Kommunikation mit anderen Personen

Ihre Facebook-Neuigkeiten können im Magic Desktop angezeigt werden, so dass Sie mit anderen Personen kommunizieren können, während Sie Daten oder Meldungen sammeln oder versenden.

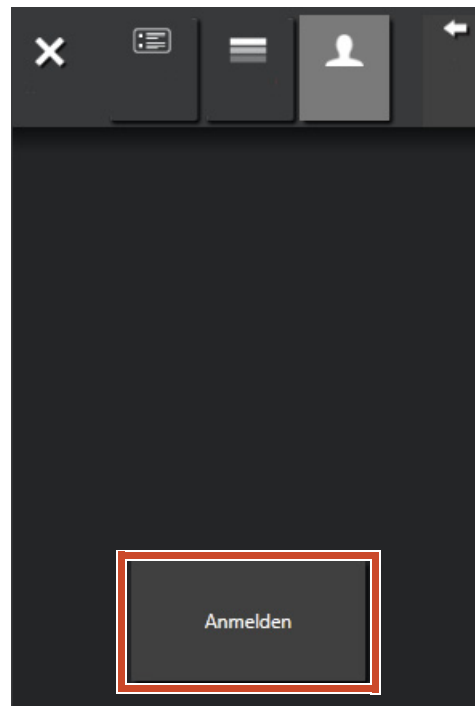
Details zu Facebook-Vorgängen, die sich auf dem Dashboard ausführen lassen, finden Sie unter "Technische Daten" (Seite 19).



1. Klicken Sie im Fenster oben rechts auf  und dann auf .

2. Klicken Sie auf die Schaltfläche [Anmelden] und geben Sie dann Ihre Facebook-Kontodaten im Anmeldefenster ein.

Bei der erstmaligen Anmeldung blendet sich ein Fenster zur Bestätigung ein, ob Sie den Zugriff von der Anwendung gestatten. Wählen Sie [Zulassen].

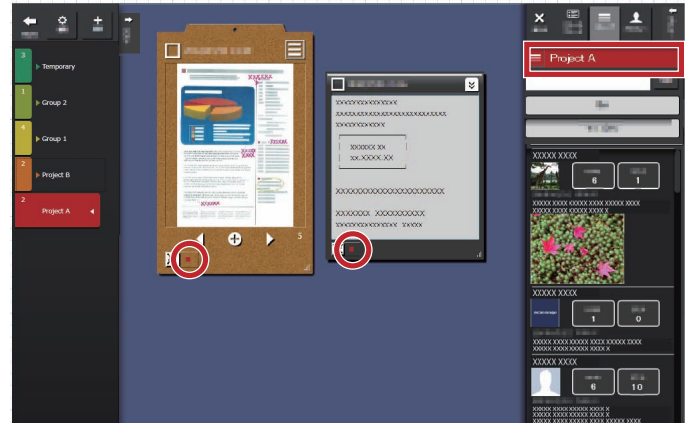


4. Organisieren

Importierte Dateien oder Facebook-Gruppen können mit Etiketten versehen und sortiert werden.

Die zugewiesenen Etikettenfarben erscheinen in den sortierten Inhaltselementen.

Wenn ein Inhaltselement einem Etikett zugewiesen ist, steigt die Anzahl der im Etikett gezeigten Inhaltselemente.



● Organisieren von Inhaltselementen

Sortieren mit Etiketten

1. Ziehen Sie den Fensterrahmen des Inhaltselementes auf ein Etikett.




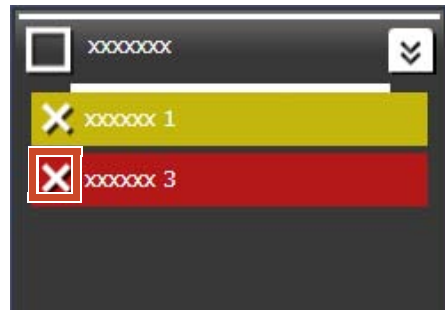
Entfernen von Etiketten

1. Klicken Sie im Inhaltselement auf .



2. Klicken Sie unter den angezeigten Etiketten


auf  des Etiketts, das Sie entfernen möchten.



● Zuordnung von Facebook-Gruppen

Zuordnen


1. Klicken Sie im Fenster oben rechts auf  und dann auf .

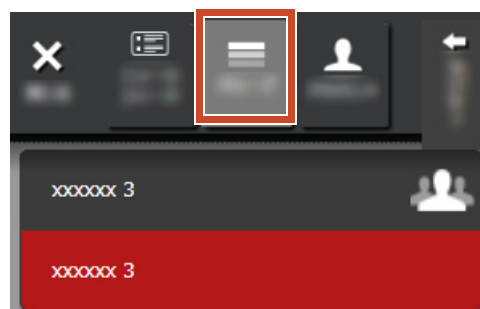
2. Klicken Sie auf  und ziehen Sie die Facebook-Gruppe auf ein Etikett im Etikettenfeld und legen Sie sie dort ab.



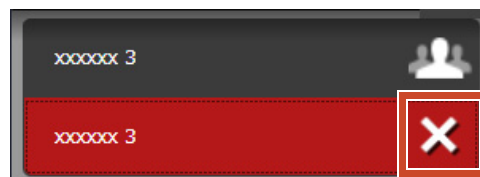
Entfernen von Zuordnungen

1. Klicken Sie im Fenster oben rechts auf  und dann auf .

2. Klicken Sie auf  und wählen Sie dann die Gruppe aus der Facebook-Gruppenliste aus.

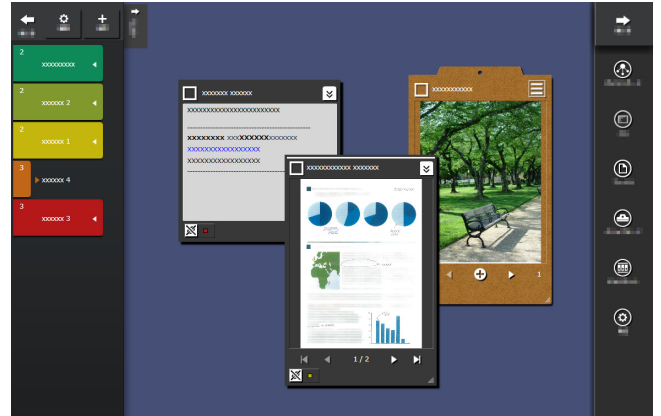


3. Klicken Sie auf .



5. Erstellung

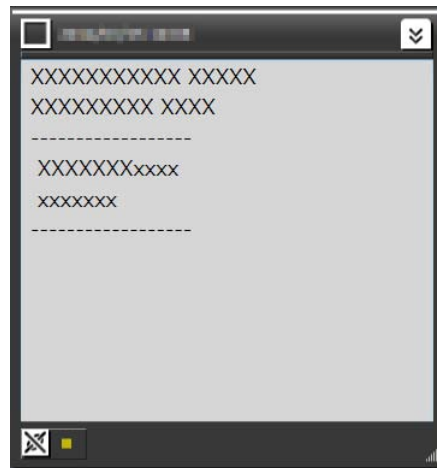
Importierte Dateien lassen sich organisieren, um Dokumente zu erstellen. Stellen Sie das Dokument fertig, indem Sie Bilder oder Notizen hinzufügen oder Zwischenablagen einrichten (ein Behälter für Inhaltselemente).



● Hinzufügen einer Notiz

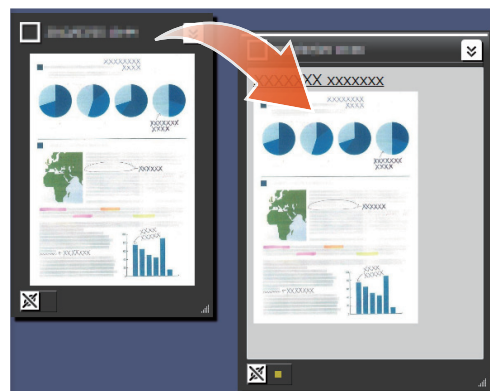
1. Klicken Sie im Fenster oben rechts auf  und dann auf .

2. Geben Sie den Text der Notiz ein.



Hinzufügen eines Bildes zur Notiz

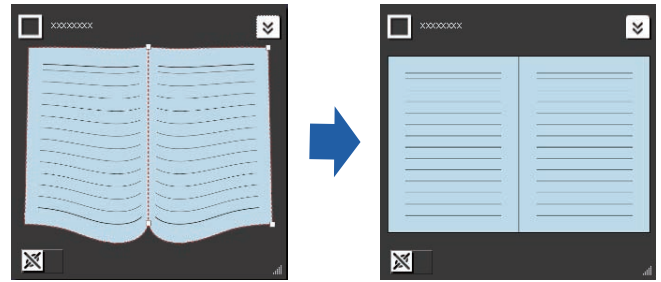
1. Ziehen Sie den Fensterrahmen eines Bildes auf die Notiz.



● Mit ScanSnap gescannte Bilder korrigieren

Verzerrungen eines mit ScanSnap gescannten Bildes können korrigiert, auf einer Seite erfasste Finger können mit der Punktretusche-Funktion gefüllt werden.

Scanner, die Sie zum Korrigieren gescannter Bilder verwenden können, finden Sie unter "Systemanforderungen" (Seite 18).




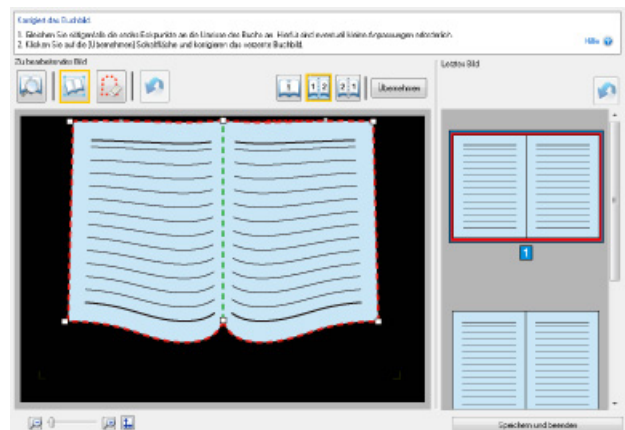
Eine als Buch importierte Seite korrigieren

1. Klicken Sie auf einem Bild oder in einer PDF auf , klicken Sie dann auf .

2. Korrigieren Sie ein Bild in der Buchbildansicht.

Wenn Sie detaillierte Hinweise zum Korrigieren eines Bildes wünschen, klicken

Sie auf  und finden Sie unter "Buchbildansicht".





Tipps: Nach Abschluss einer Bildkorrektur

Können die Arbeitsdaten für die Buchbildkorrektur gelöscht werden.

Klicken Sie oben rechts im Fenster auf , anschließend auf .

Im nun geöffneten Fenster klicken Sie auf  danach klicken Sie auf die [Arbeitsdaten für die Buchbildkorrektur löschen]-Schaltfläche.

Nach dem Löschen von Arbeitsdaten wechselt  zu ; Sie können verzerrte Seiten nicht mehr korrigieren (allerdings können Sie nach wie vor die Punktretusche zum Korrigieren auf einer Seite erfasster Finger verwenden).


Auf einer Seite erfasste Finger füllen

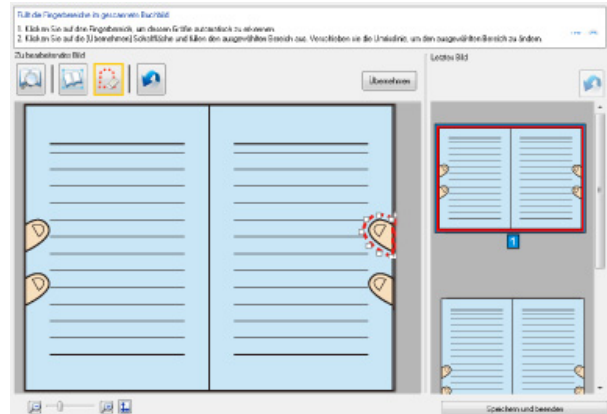
1. Klicken Sie auf einem Bild oder in einer PDF auf , klicken Sie dann auf .

Falls das Bild oder die PDF Arbeitsdaten für die Buchbildkorrektur enthält, klicken Sie auf .

2. Füllen Sie auf einer Seite erfasste Finger in der Buchbildansicht.

Wenn Sie detaillierte Hinweise zum Füllen auf einer Seite erfasster Finger finden Sie, klicken

Sie auf  und finden Sie unter "Buchbildansicht".



● Sammeln von Inhaltselementen in einer Zwischenablage

Dateien und Notizen für fertiggestellte Arbeiten können in einer Zwischenablage gesammelt werden.

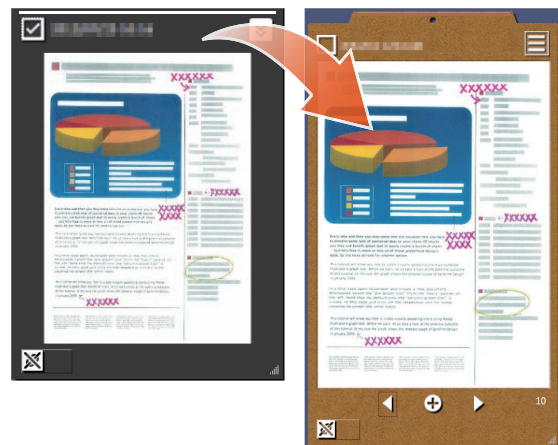
Einzelheiten zur Anzahl der Inhaltselemente, die in eine Zwischenablage importiert werden können, finden Sie unter "Technische Daten" (Seite 19).



Einfügen von Inhaltselementen

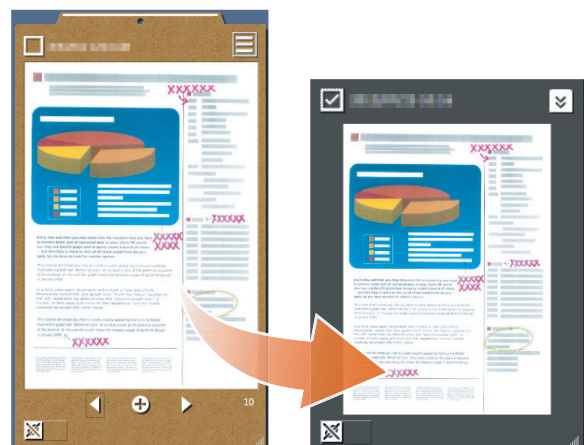
1. Klicken Sie im Fenster oben rechts auf  und dann auf .

2. Ziehen Sie den Fensterrahmen eines Inhaltselementes auf die Zwischenablage.



Einlesen von Inhaltselementen


1. Ziehen Sie ein Inhaltselement in den Desktop-Bereich und legen Sie es dort ab.

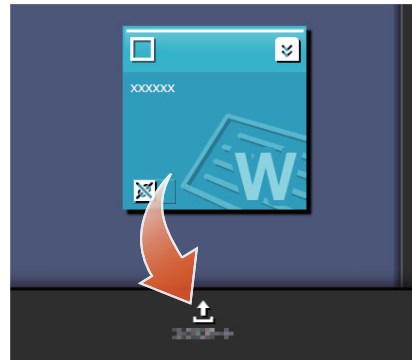


● Exportieren von Inhaltselementen oder Zwischenablagen


Inhaltselemente oder Zwischenablagen können in einen beliebigen Ordner exportiert werden.



1. Ziehen Sie ein Inhaltselement nach  und legen Sie es dort ab.




● Löschen von Inhaltselementen

1. Ziehen Sie ein Inhaltselement nach  und legen Sie es dort ab.



Tipp: Beim Löschen einer Zwischenablage oder eines Etiketts

Ziehen Sie die Zwischenablage oder das Etikett ebenfalls nach  und legen Sie sie bzw. es dort ab.

- Beim Löschen einer Zwischenablage werden alle Inhaltselemente, die in der Zwischenablage enthalten sind, ebenfalls gelöscht.
- Beim Löschen eines Etiketts wird das Etikett aus sämtlichen zugeordneten Inhaltselementen und Zwischenablagen entfernt.

6. Export in einen Rack2-Filer Smart-Ordner

Eine fertiggestellte Zwischenablage kann in einem Rack2-Filer Smart-Ordner gespeichert werden.

Sie müssen Dateien und Notizen in der Zwischenablage sammeln, bevor Sie diese an Rack2-Filer Smart exportieren. Einzelheiten finden Sie unter "Sammeln von Inhaltselementen in einer Zwischenablage" (Seite 15).



● Versenden durch Wahl eines Zielordners

1. Klicken Sie auf  in der Zwischenablage und wählen Sie dann den Zielordner aus.



● Versenden durch Ziehen und Ablegen

1. Klicken Sie im Fenster oben rechts auf  und dann auf .

2. Ziehen Sie die Zwischenablage in das Rack2-Filer Smart Rack2-Bookshelf-Fenster oder Rack2-Viewer-Fenster und legen Sie sie dort ab.



Systemanforderungen

● PC-Systemanforderungen

Betriebssystem	<ul style="list-style-type: none">• Windows® 8, deutsche Version (32-Bit/64-Bit) (*1)• Windows® 7, deutsche Version (SP1 oder aktueller) (32-Bit/64-Bit)• Windows Vista®, deutsche Version (SP2 oder aktueller) (32-Bit/64-Bit)• Windows® XP, deutsche Version (SP3 oder aktueller) (32-Bit)
CPU	Intel® Pentium® 4 1,8 GHz oder höher (Empfehlung: Intel® Core™2 Duo 2,2 GHz oder höher)
Arbeitsspeicher	2 GB oder mehr
Festplattenspeicher	Systemlaufwerk
	Ist Microsoft® .NET Framework 4 nicht installiert, ist folgender Speicherplatz erforderlich: <ul style="list-style-type: none">• Windows® 7 (32-Bit) / Windows Vista® (32-Bit) / Windows® XP (32-Bit): 850 MB oder mehr• Windows® 7 (64-Bit) / Windows Vista® (64-Bit): 2 GB oder mehr
	Installationslaufwerk
	1 GB oder mehr Speicherplatz (zusätzlicher Speicherplatz ist für Daten erforderlich, die von Magic Desktop erstellt werden)
Monitorauflösung	1024×768 Pixel oder mehr werden empfohlen

*1: Magic Desktop führt sich als Desktop-Anwendung aus.

● Verfügbare Scanner

ScanSnap SV600 (*1) / iX500 / S1300i / S1100 / S1300 / S1500

*1: Kann zum Korrigieren eines gescannten Bildes verwendet werden.

● Verfügbare Mobilgeräte

Modell	<ul style="list-style-type: none">• iPad-Serie• iPhone-Serie (4 oder aktueller)• iPod touch-Serie (4. Generation oder aktueller)• Android-Gerät
Betriebssystem	iOS 4.3 oder aktueller Android OS 2.2 oder aktueller
Anwendung (kostenlos)	Rack2-Filer Smart for iOS 1.1.0 oder aktueller (im App Store erhältlich) Rack2-Filer Smart for Android 1.1.1 oder aktueller (über Google Play erhältlich)

Wie wird importiert	Importieren von ScanSnap
	Importieren von einem Mobilgerät (*) *: Rack2-Filer Smart for iOS oder Rack2-Filer Smart for Android erforderlich.
	Auswahl einer der folgenden Dateien zum Importieren <ul style="list-style-type: none"> • Bild (*.jpg, *.jpeg, *.bmp, *.png) • PDF (*.pdf) • Word-Dokument (*.doc, *.docx) • Excel-Dokument (*.xls, *.xlsx) • PowerPoint-Dokument (*.ppt, *.pptx) • Aus Magic Desktop exportierte Notiz (*.mdrt)
Anzahl der erstellbaren Etiketten	20
Anzahl an importierbaren Inhaltselementen/erstellbaren Zwischenablagen (insgesamt)	1000
Anzahl an Inhaltselementen/ Zwischenablagen, die mit einem Mal angezeigt werden können	50
Anzahl an Inhaltselementen/ Zwischenablagen, die in einem Etikett sortiert werden können	50
Anzahl an Inhaltselementen, die sich in eine Zwischenablage importieren lassen	20
Facebook-Vorgänge, die auf dem Dashboard ausgeführt werden können	<ul style="list-style-type: none"> • Anzeige von Neuigkeiten (alle/Gruppe) • Statusaktualisierung • Posten von Fotos • Kommentare • Senden von [Gefällt mir]/[Gefällt mir nicht mehr]






Fensterdetails

● Liste

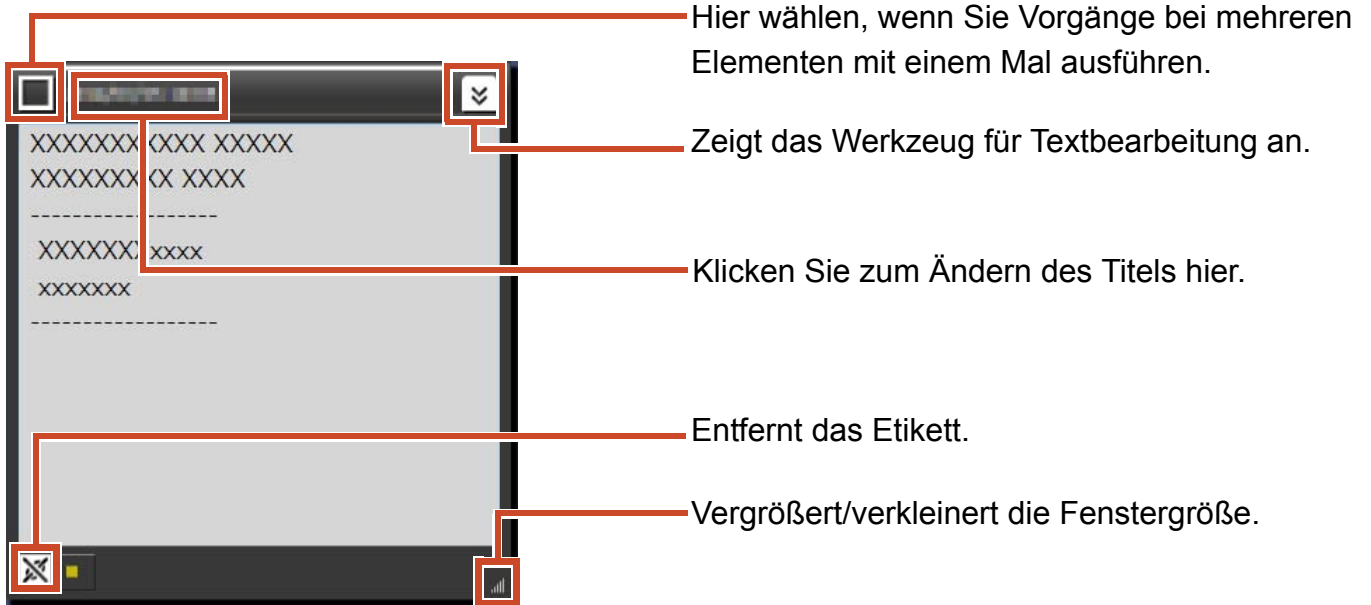
The screenshot shows a file list interface with several callouts:

- Ausblenden:** Zum Anzeigen/Ausblenden aller Inhaltselemente.
- Anordnen:** Zeigt die Anzahl der aktuell angezeigten Inhaltselemente und die Anzahl aller Inhaltselemente.
- 4 / 8:** Zum Sortieren der Inhaltselemente.
- Einzelne Augen-Symbole:** Zum Anzeigen/Ausblenden des Inhaltselements. Schalten Sie das Symbol zum Ausblenden des Inhaltselements im Desktop-Bereich auf um.
- Dateiformatsymbole:** Die Dateiformatsymbole werden wie folgt angezeigt.

The file format icons are displayed as follows.

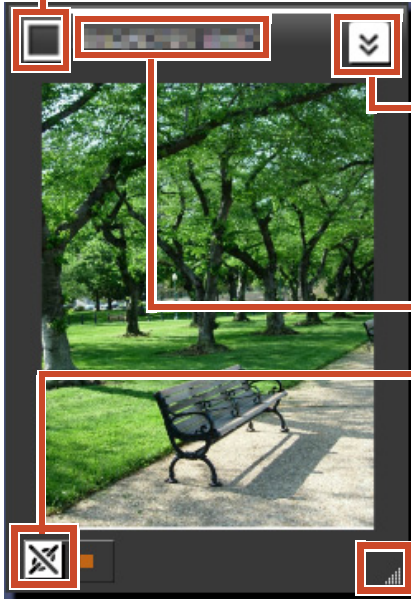
Symbol	Dateiformat	Symbol	Dateiformat
	Word		Excel
	PowerPoint		PDF
	Zwischenablage		

● Notiz



● Datei

Wenn eine Bilddatei importiert wird



Hier wählen, wenn Sie Vorgänge bei mehreren Elementen mit einem Mal ausführen.


Zeigt das Werkzeug für Zeichnungen an.
Bei Bildern, die mit ScanSnap SV600 gescannt wurden, erscheint eine Schaltfläche zum Starten der Buchbildansicht.

Klicken Sie zum Ändern des Titels hier.

Entfernt das Etikett.

Vergrößert/verkleinert die Fenstergröße.

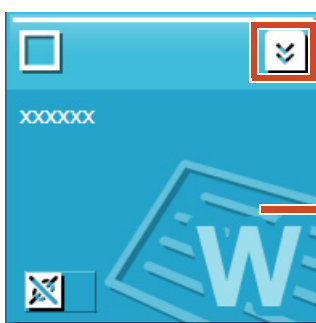
Wenn eine PDF vom ScanSnap importiert wird



Zeigt die Schaltflächen zum Starten der zugehörigen Applikation und Extrahieren der Seiten als Bilder an.
Bei Bildern, die mit ScanSnap SV600 gescannt wurden, erscheint eine Schaltfläche zum Starten der Buchbildansicht.

Wenn mehr als eine Seite vorhanden ist, wird die Schaltfläche zum Umblättern angezeigt.

Wenn ein PDF- oder Office-Dokument importiert wird

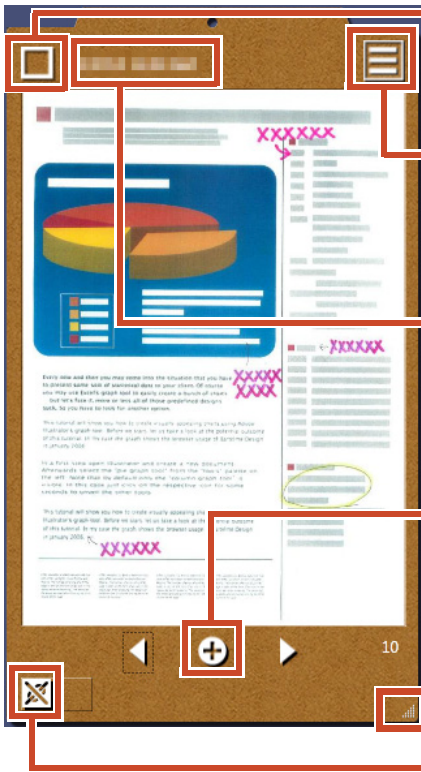


Zeigt die Schaltfläche zum Starten der zugehörigen Applikation an.

Ein Symbol zur Anzeige des Dateiformats erscheint.
Doppelklicken Sie zum Starten der Applikation und Betrachten der Datei auf das Symbol.

● Zwischenablage

Einzelansicht



Hier wählen, wenn Sie Vorgänge bei mehreren Elementen mit einem Mal ausführen.

Ändert den Anzeigemodus.

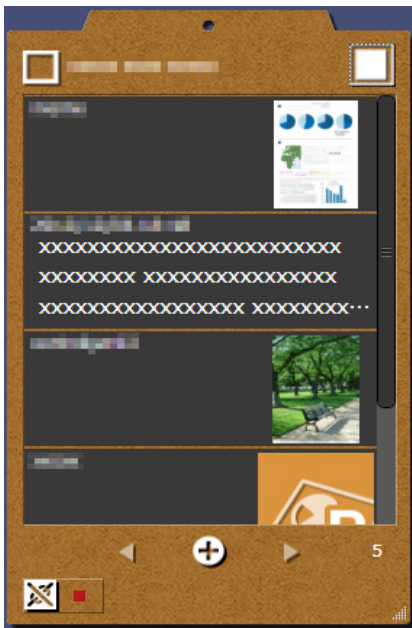
Klicken Sie zum Ändern des Titels hier.

Exportiert die Zwischenablage in einen Rack2-Filer Smart-Ordner.

Vergößert/verkleinert die Fenstergröße.

Entfernt das Etikett.

Listenansicht



Windows® 7 dient hier als Beispiel. Die Namen der Schaltflächen und Elemente sind je nach Betriebssystem unterschiedlich. Klicken/wählen Sie jede/s Schaltfläche/Element entsprechend an/aus.

● Installation

Achtung:

- Beenden Sie vor der Installation alle anderen Anwendungen.
- Achten Sie darauf, sich als Benutzer mit PC-Administratorberechtigungen anzumelden.
- Vergewissern Sie sich, dass eine Internetverbindung verfügbar ist.

Schritte

- 1.** Legen Sie die Setup-CD-ROM oder DVD-ROM in das CD-ROM oder DVD-ROM-Laufwerk.
- 2.** Für "Rack2-Filer Smart with Magic Desktop" klicken Sie auf die Schaltfläche zum [Installieren] von [Magic Desktop].
- 3.** Klicken Sie in der eingeblendeten Meldung auf [Ja].
Die neueste Version des Magic Desktop-Installationsprogramms wird heruntergeladen.
- 4.** Klicken Sie auf die Schaltfläche [Installieren].
Die Installation beginnt.
- 5.** Installieren Sie entsprechend den Anweisungen in den Fenstern.

Tipps: Installation auf einem PC ohne Internetverbindung

Die CD- oder DVD-Version wird installiert, da das Magic Desktop-Installationsprogramm nicht aus dem Internet heruntergeladen werden kann. Wenn Sie das Produkt auf einem Computer mit Internetverbindung starten, wird automatisch geprüft, ob es Aktualisierungen gibt. Sollte das Aktualisierungsfenster erscheinen, aktualisieren Sie das Produkt.

Details zu den einzelnen Versionen finden Sie auf den Produktunterstützungsseiten im Internet (<http://www.pfu.fujitsu.com/en/products/magicdesktop>).

● Deinstallation

Achtung:

Achten Sie darauf, sich als Benutzer mit PC-Administratorberechtigungen anzumelden.

Schritte

1. Im Windows® [Start]-Menü wählen Sie [Systemsteuerung].

Es wird die Systemsteuerung angezeigt.

2. Wählen Sie [Programme und Funktionen].

Das Fenster [Programme und Funktionen] blendet sich ein.

3. Wählen Sie "Magic Desktop" aus der Liste der installierten Software und klicken Sie dann auf [Deinstallieren].

Eine Bestätigungsmeldung wird angezeigt.

4. Klicken Sie auf [OK].

Magic Desktop wird deinstalliert.

Fehlerbehebung

Details sind auf der Webseite für Produkt-Support (<http://www.pfu.fujitsu.com/en/products/magicdesktop/>) angegeben.

Beschreibungen in diesem Handbuch

- Der Farbbildscanner ScanSnap (SV600, iX500, S1300i, S1100, S1300, S1500) wird in diesem Handbuch als "ScanSnap" bezeichnet.

Bildschirmbeispiele in diesem Handbuch

- Screenshots von Microsoft-Produkten wurden mit Genehmigung der Microsoft Corporation abgedruckt.
- Die in diesem Handbuch verwendeten Screenshots stammen von Windows® 7.
- Symbole von Produkten anderer Firmen sind in den Bildschirmbeispielen in diesem Handbuch verschwommen dargestellt.

Warenzeichen

Microsoft, Windows, Windows Vista, Excel und PowerPoint sind eingetragene Warenzeichen oder Warenzeichen der Microsoft Corporation in den USA und/oder anderen Ländern. Word ist ein Produkt der Microsoft Corporation in den USA. ScanSnap, das ScanSnap-Logo, Rack2-Filer und Magic Desktop sind eingetragene Warenzeichen oder Warenzeichen der PFU LIMITED in Japan. iPad, iPhone und iPod-Touch sind Warenzeichen der Apple Inc. Android ist ein eingetragenes Warenzeichen oder Warenzeichen von Google Inc. Andere Firmenamen oder Produktbezeichnungen sind eingetragene Warenzeichen oder Warenzeichen der jeweiligen Firmen.

Magic Desktop – Ihre Anleitung

P2WW-3081-02DEZ0

Veröffentlichungsdatum August 2013

Ausgabe

Zweite Ausgabe

Veröffentlicht von

PFU LIMITED

- Änderungen des Inhalts dieses Handbuchs sind ohne Vorankündigung vorbehalten.
- PFU LIMITED haftet nicht für Verletzungen des Urheberrechts Dritter oder anderer Rechte, die sich aus der Nutzung von Informationen in diesem Handbuch ergeben.
- Kein Teil dieses Handbuchs darf ohne vorherige schriftliche Genehmigung von PFU LIMITED in irgendeiner Form vervielfältigt werden.