

---

# ***Rack2-Filer*** ***Smart***

## **Guia de Migração de Dados**

---



## **Introdução**

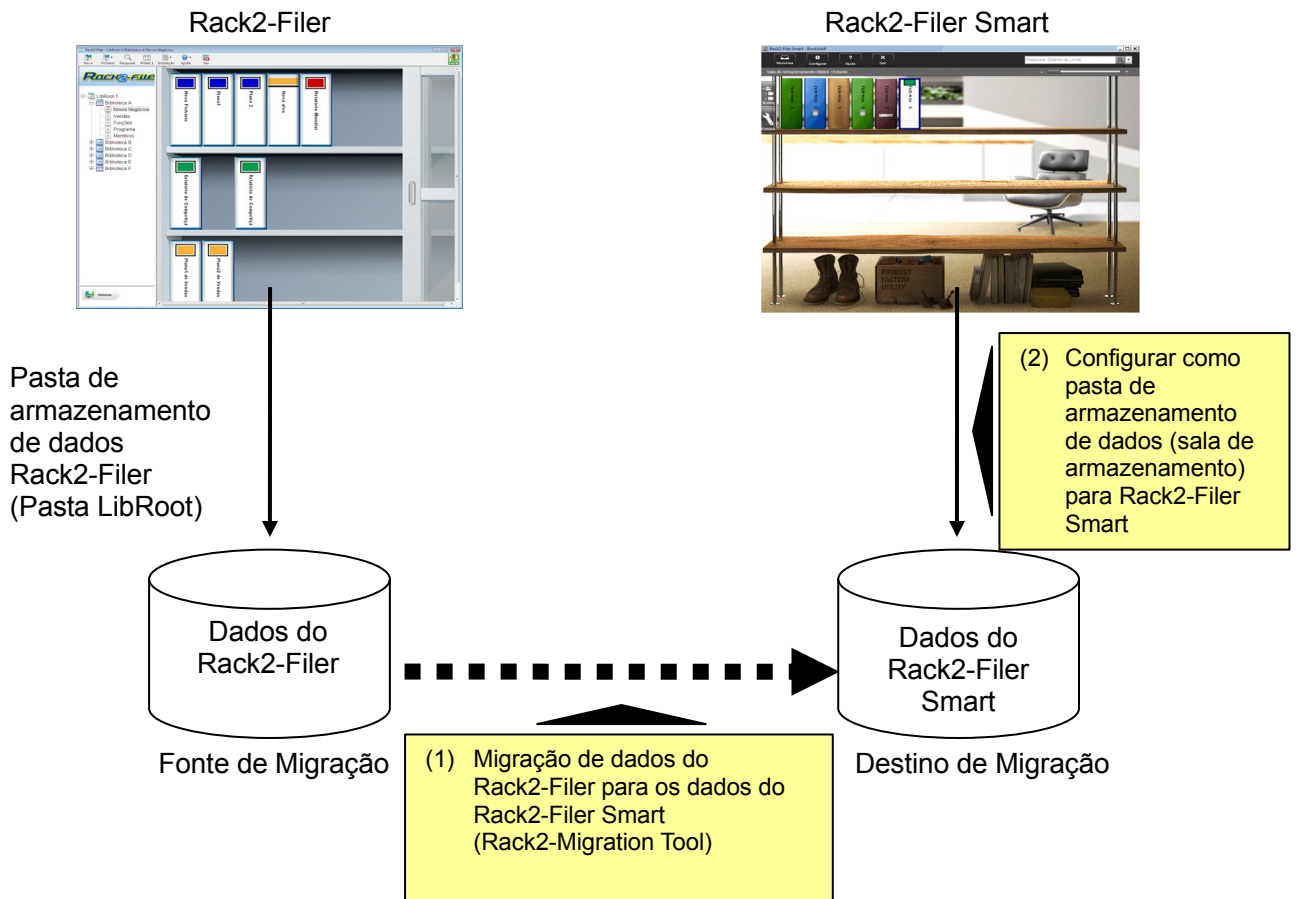
Este manual explica o procedimento para migração de dados armazenados em "Rack2-Filer" para "Rack2-Filer Smart". Para os termos e abreviações usados neste manual, consulte "Descrições Neste Manual" (Página 16).

## **Conteúdo**

<b>1. Migração de Dados .....</b>	<b>3</b>
<b>2. Ambiente Operacional para Rack2-Migration Tool .....</b>	<b>6</b>
<b>3. Dados Suportados .....</b>	<b>6</b>
<b>4. Dado Sem Suporte .....</b>	<b>7</b>
<b>5. Fluxo de Migração de Dados.....</b>	<b>7</b>
<b>6. Verificação do Resultado de Migração de Dado .....</b>	<b>12</b>
<b>7. Compatibilidade com Rack2-Filer .....</b>	<b>12</b>

# 1. Migração de Dados

Usuários de Rack2-Filer podem usar os dados criados com Rack2-Filer para convertê-lo ao formato de dados para Rack2-Filer Smart. Use "Rack2-Filer Smart - Migration Tool" para migração de dados. "Rack2-Filer Smart - Migration Tool" é referido como "Rack2-Migration Tool" daqui em diante. Migração de dados está descrito a seguir.



## Dicas

- Rack2-Filer e Rack2-Filer Smart podem ser usados como instalados no mesmo PC ao mesmo tempo ou em diferentes PCs respectivamente.
- Dados de Rack2-Filer (pasta de armazenamento de dados) é gerenciado para cada usuário de Windows. Os dados para cada usuário devem ser movidos separadamente.
- Usando Rack2-Migration Tool não exclui os dados de Rack2-Filer da fonte de migração.

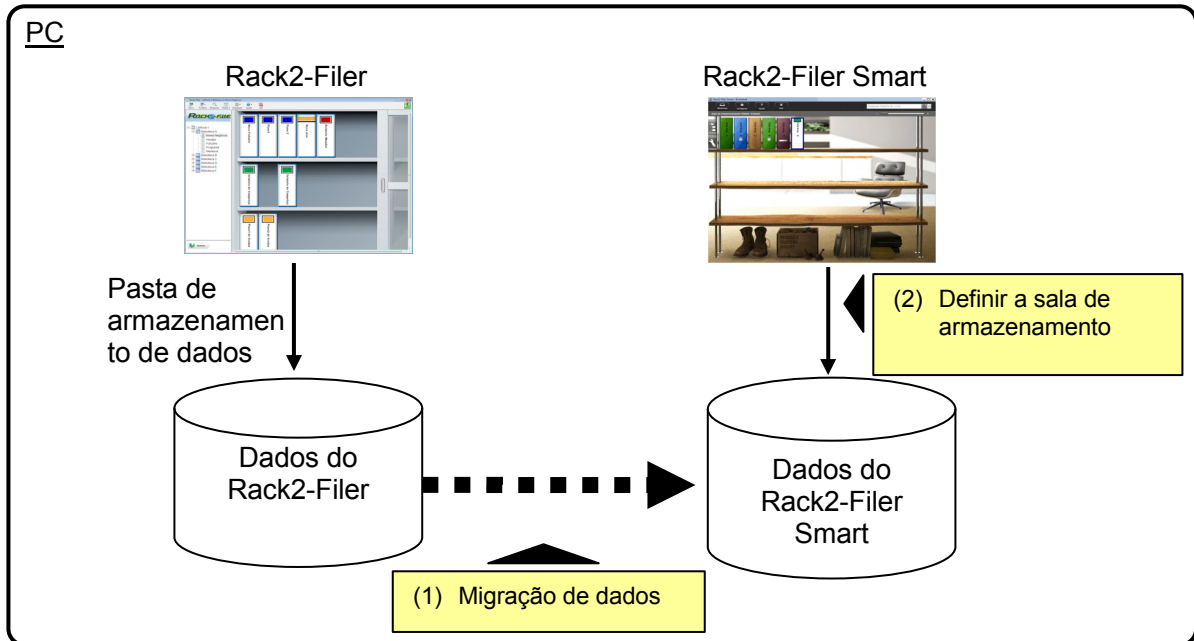
Os modelos de migração de dados principais são os seguintes:

- (1) Quando Rack2-Filer e Rack2-Filer Smart estão instalados no mesmo PC
- (2) Quando Rack2-Filer e Rack2-Filer Smart estão instalados em PCs diferentes.
- (3) Quando uma pasta compartilhada na rede é usada como pasta de armazenamento de dados para Rack2-Filer

Uma vista geral de cada modelo é descrita nas seguintes seções.

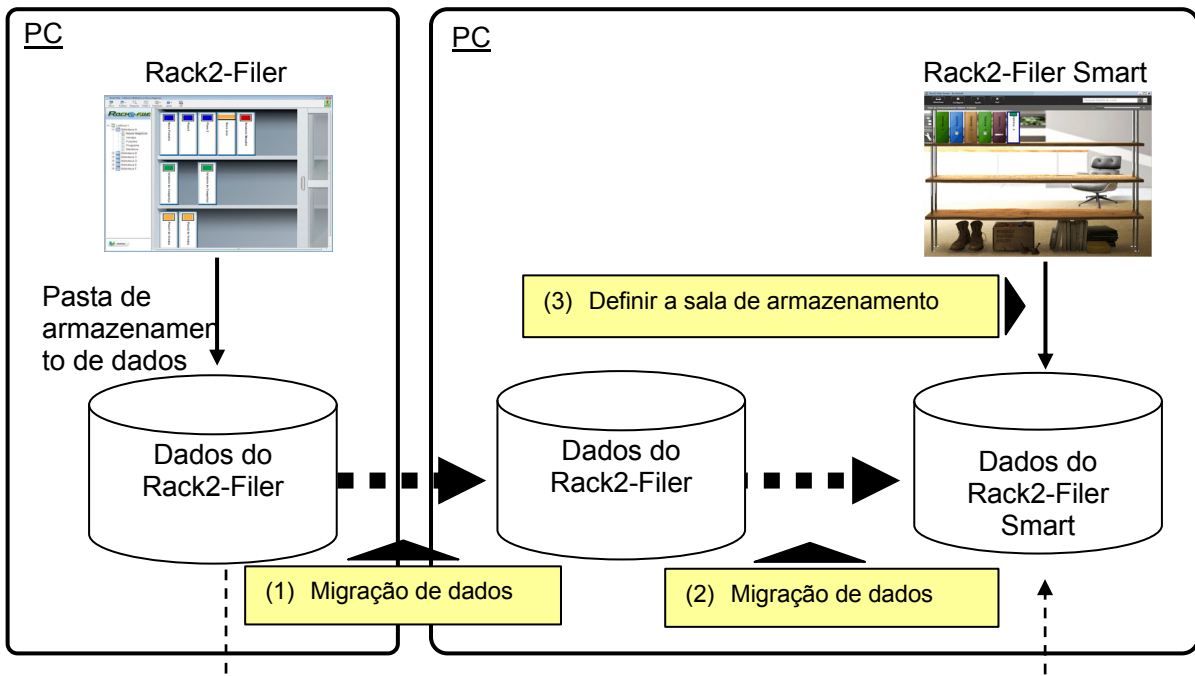
**(1) Quando Rack2-Filer e Rack2-Filer Smart estão instalados no mesmo PC**

Depois da migração de dados, configure a sala de armazenamento para Rack2-Filer Smart.



**(2) Quando Rack2-Filer e Rack2-Filer Smart estão instalados em PCs diferentes.**

Usando um dispositivo de armazenamento externo tal como uma unidade flash USB, copie os dados do Rack2-Filer para o PC onde o Rack2-Filer Smart está instalado e em seguida migre os dados.

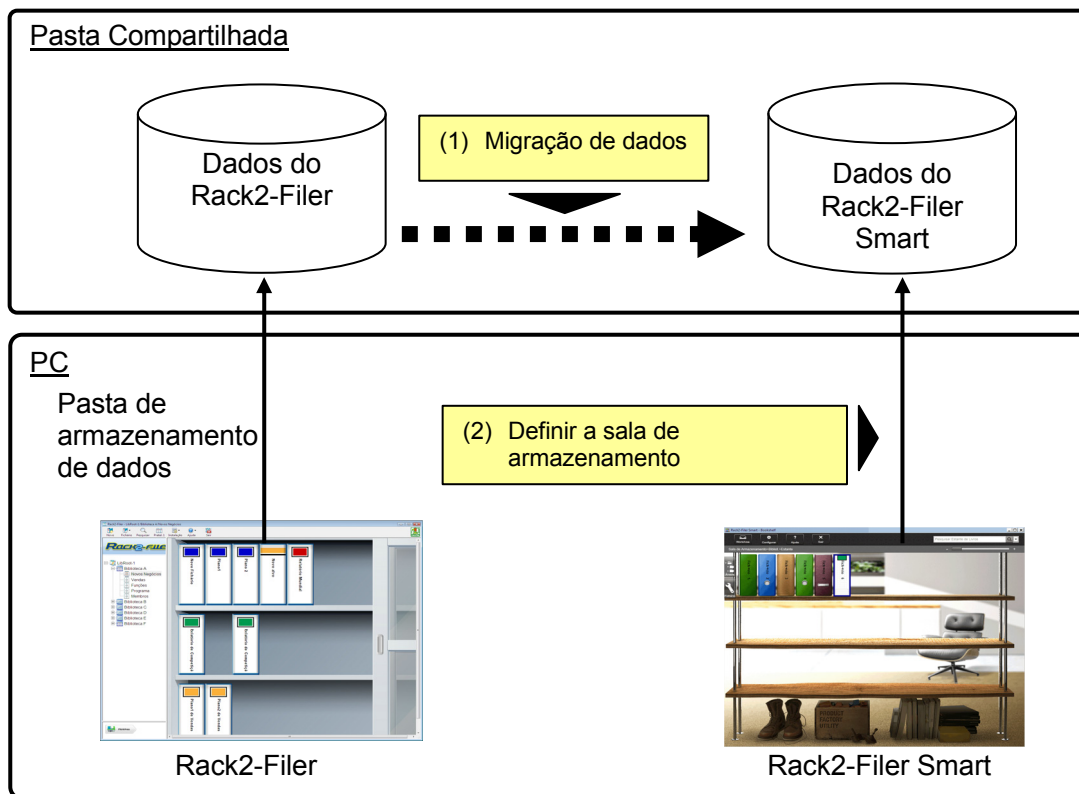


**Dicas**

- Quando a pasta de armazenamento de dados para Rack2-Filer puder ser vista como uma pasta compartilhada a partir de um PC onde o Rack2-Filer Smart está instalado, também será possível migrar os dados diretamente sem copiar os dados.

**(3) Quando uma pasta compartilhada na rede é usada como pasta de armazenamento de dados para Rack2-Filer**

Quando uma pasta compartilhada na rede estiver configurada como pasta de armazenamento de dados para Rack2-Filer, execute a migração de dados na pasta compartilhada e defina a sala de armazenamento para Rack2-Filer Smart.



**Atenção**

- Quando o dado do Rack2-Filer for compartilhado entre múltiplos usuários usando uma pasta compartilhada, todos os usuários devem sair do Rack2-Filer antes de iniciar a migração de dados.

## 2. Ambiente Operacional para Rack2-Migration Tool

O ambiente operacional para Rack2-Migration Tool é o seguinte:

- Windows 8.1 (32bit / 64bit)
- Windows 8 (32bit / 64bit)
- Windows 7 (SP1 ou superior) (32bit / 64bit)
- Windows Vista (SP2 ou superior) (32bit / 64bit)
- Windows XP (SP3 ou superior) (32bit)

### Atenção

- Quando Rack2-Filer Smart for instalado, Rack2-Migration Tool também será instalada.
- Rack2-Migration Tool executa como um aplicativo da área de trabalho no Windows 8 ou Windows 8.1.
- Para migrar os dados de Rack2-Filer instalado no Windows 2000/Windows Me/Windows 98, copie os dados do Rack2-Filer para um PC onde o Rack2-Filer Smart está instalado e em seguida migre os dados usando Rack2-Migration Tool.

## 3. Dados Suportados

Os dados criados com as seguintes versões de Rack2-Filer podem ser migrados usando Rack2-Migration Tool:

(Algumas versões não existem dependendo das linguagens)

- Rack2-Filer V3.0 / V4.0 / V5.0
- Rack2-Filer Lite V4.0

Usando Rack2-Migration Tool permite a migração da biblioteca/gabinete/fichário do Rack2-Filer para o Rack2-Filer Smart. Dados podem ser migrados com base no fichário e é migrado para os seguintes tipos de páginas.

Tipos de fichário Rack2-Filer	Fichários Rack2-Filer Smart (tipos de páginas)
Fichário normal	Página normal
Fichário de cartão	Página do cartão de visitas
Fichário de Foto	Página de foto

### Atenção

- Se os dados do arquivo de fonte vinculada podem ser acessados, o arquivo da fonte atual é importado. Do contrário, somente o dado da página é migrado.

## 4. Dado Sem Suporte

O dado seguinte não é migrado mesmo que Rack2-Migration Tool seja usada.

- Dado de WorkArea
- Opções
  - Opções para a janela de Rack2-Filer: Informação da pasta LibRoot e configurações da ligação ScanSnap
  - Opções para o Viewer: Ambiente operacional para Viewer, velocidade de rotação, e outras configurações
  - Opções para WorkArea: Local de armazenamento de dados de WorkArea
- Configurações do fichário: Formato do título e modelo de etiqueta da lombada
- Informação do tipo de selo: Selo criado pela edição de selo

### Atenção

- Para migrar o dado da WorkArea, importe o dado para um fichário antes de iniciar a migração.

## 5. Fluxo de Migração de Dados

Fluxo de migração de dados é o seguinte:

- (1) **Preparação para Migração de Dados**
- (2) **Execução da Rack2-Migration Tool**
- (3) **Configurando a pasta de armazenamento de dados do Rack2-Filer Smart**

O procedimento para cada operação é descrito abaixo.

### (1) Preparação para Migração de Dados

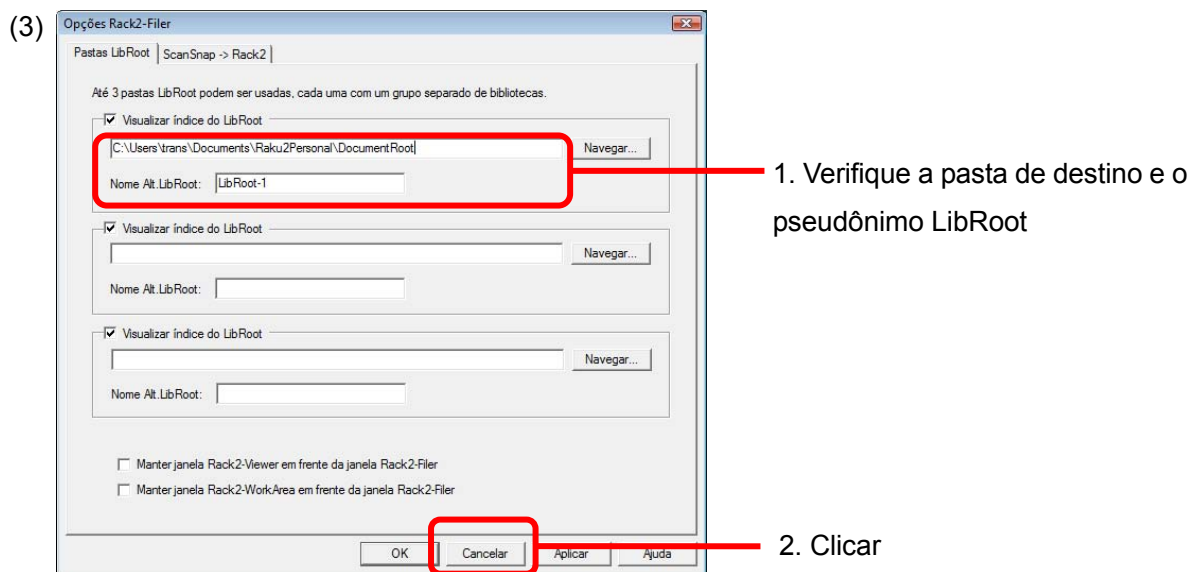
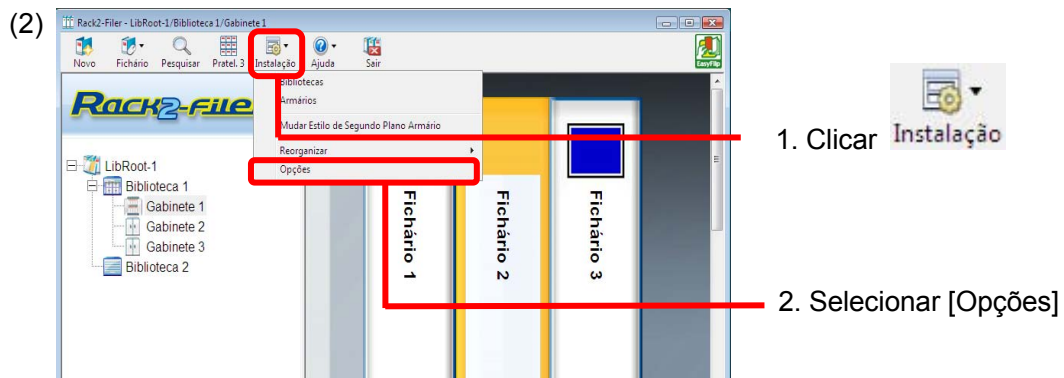
Execute as seguintes operações antes de executar Rack2-Migration Tool:

- **Verifique o local da pasta de armazenamento de dados para Rack2-Filer.**
- **Copie os dados na pasta de armazenamento de dados do Rack2-Filer para o PC com Rack2-Filer Smart instalado (quando necessário).**
- **Sair do Rack2-Filer.**

Os detalhes de cada operação estão descritos abaixo.

- **Verifique o local da pasta de armazenamento de dados para Rack2-Filer.**

- (1) Iniciar Rack2-Filer



■ **Copie os dados na pasta de armazenamento de dados do Rack2-Filer para o PC com Rack2-Filer Smart instalado (quando necessário).**

Para localizar o dado na unidade local quando Rack2-Filer e Rack2-Filer Smart estão instalados em PCs diferentes, copie a pasta de armazenamento de dados do Rack2-Filer para o PC onde Rack2-Filer Smart está instalado usando um dispositivo de armazenamento externo tal como unidade flash USB.

■ **Sair do Rack2-Filer.**

Sair dos seguintes aplicativos para Rack2-Filer:

- Janela Rack2-Filer
- Viewer
- WorkArea

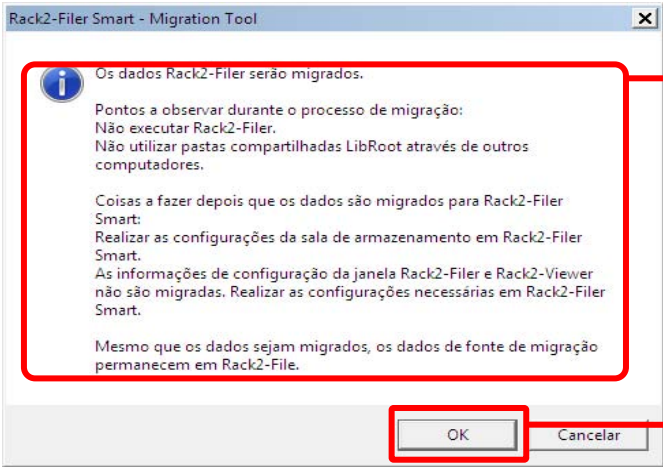
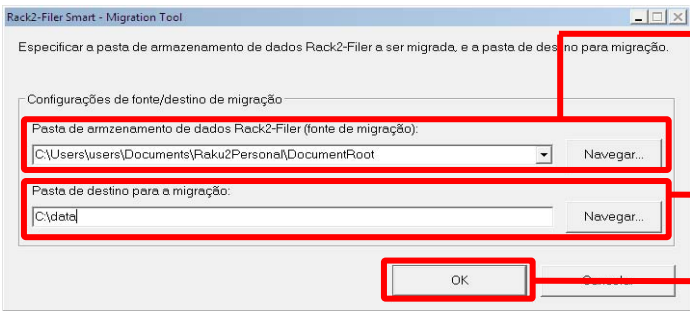
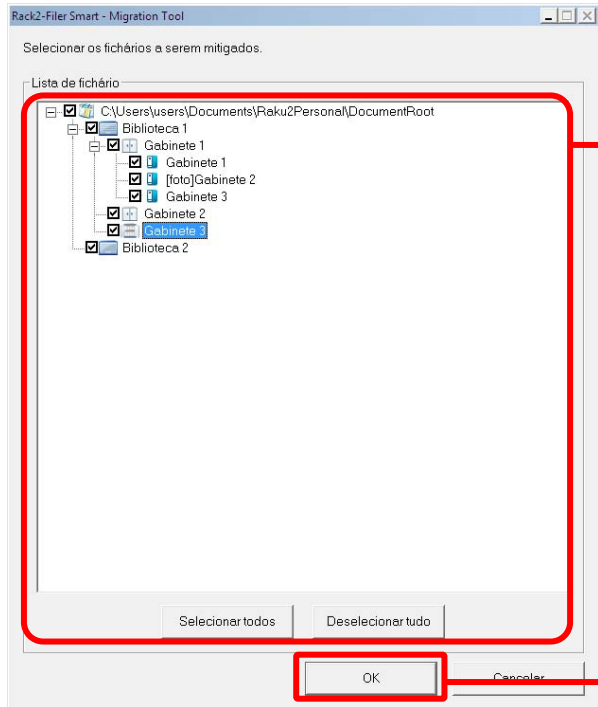
**(2) Execução da Rack2-Migration Tool**

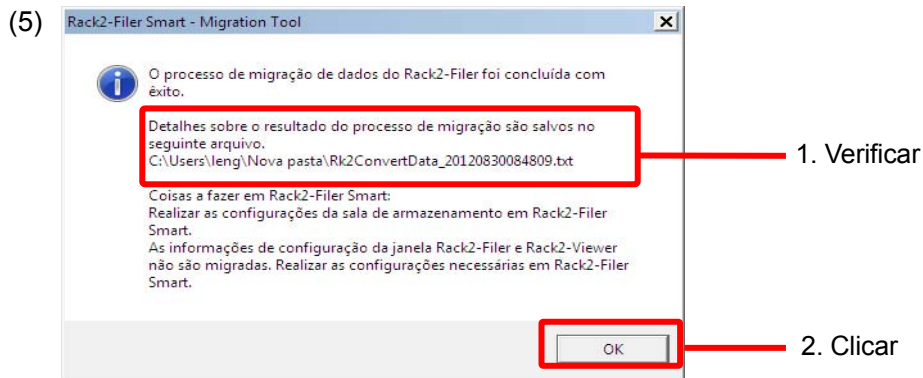
Iniciar Rack2-Migration Tool e executar migração de dados.

(1) Iniciar Rack2-Migration Tool.



Clique o botão [inicial] e selecione [Todos os Programas]-[Rack2-Filer Smart]- [Data Migration Tool for Rack2-Filer].

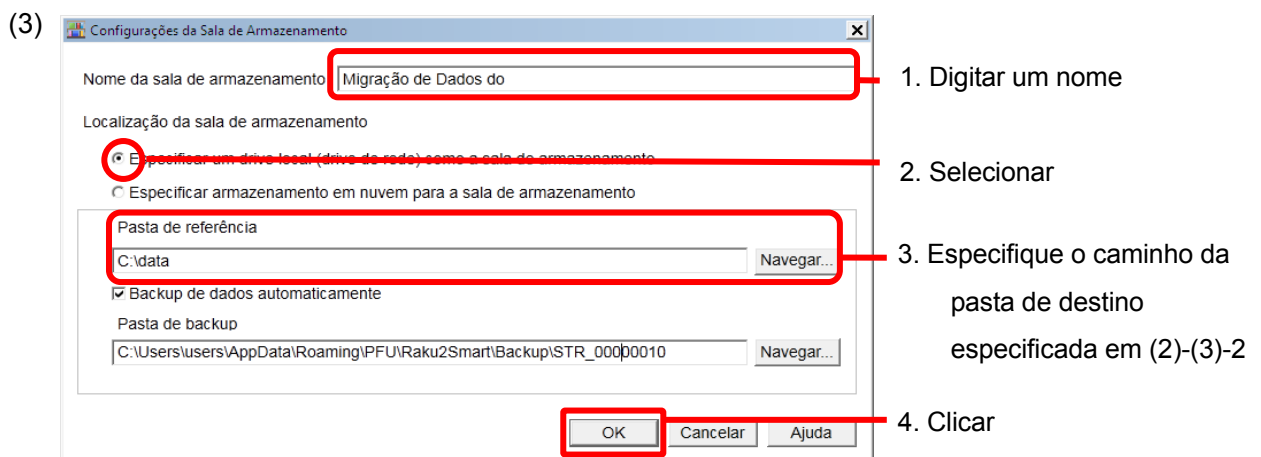
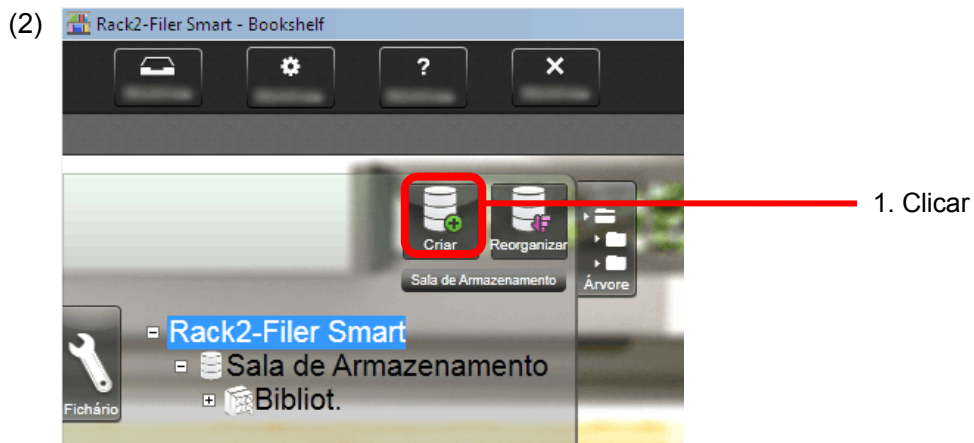
- (2)  1. Verifique os detalhes da mensagem
2. Clicar
- (3)  1. Especifique a pasta de armazenamento de dados para Rack2-Filer
2. Especifique a pasta de armazenamento do dado de migração
3. Clicar
- (4)  1. Verifique os fichários a serem migrados
2. Clicar



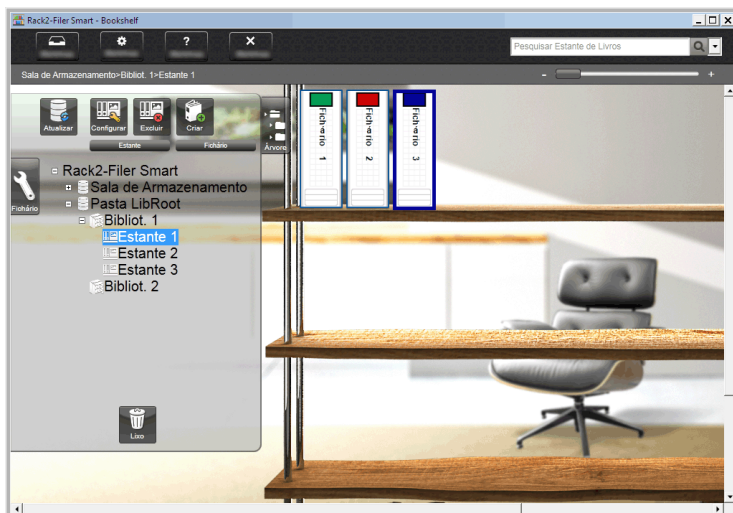
### (3) Configurando a pasta de armazenamento de dados do Rack2-Filer Smart

Defina a migração de dados como a sala de armazenamento para Rack2-Filer Smart.

(1) Iniciar Rack2-Filer Smart.



(4) O dado migrado é exibido. Abra o fichário migrado e verifique se o dado migrou corretamente.



Isto completa a migração de dado.

Quando houverem múltiplas pastas de armazenamento de dado, execute o procedimento de migração para cada pasta a ser migrada.

## 6. Verificação do Resultado de Migração de Dado

O resultado da migração de dado é registrado no "arquivo de notificação do resultado de migração". O arquivo de notificação do resultado de migração é criado diretamente sob a pasta de destino com o nome "Rk2ConvertData\_(ano, mês, dia, hora, minuto e segundo do processo executado).txt".

A seguinte informação é registrada no arquivo de notificação do resultado de migração: O número de fichários selecionados/processados como o destino de migração e a causa e soluções para quaisquer erros de fichário/migração ocorridos. Verifique o conteúdo do arquivo e tome a ação apropriada como descrito.

## 7. Compatibilidade com Rack2-Filer

As funções proporcionadas pelo Rack2-Filer que não são suportadas pelo Rack2-Filer Smart V1.0 e também as funções substitutas são mostradas na seguinte tabela. Para detalhes sobre as especificações e funções do Rack2-Filer Smart, consulte a "Ajuda da Janela Rack2-Bookshelf" ou "Ajuda do Rack2-Viewer".

Função do Rack2-Filer (Funções Não Suportadas pelo Rack2-Filer Smart)		Rack2-Filer Smart Especificações/Função Substituta	
Fichário	Conteúdo/lista da página não lida	O conteúdo/lista da página não lida podem ser exibidos a partir do guia de controle no Rack2-Viewer.	
	Miniatura	As miniaturas podem ser exibidas clicando no ícone no Rack2-Viewer. Das miniaturas, as páginas nos fichários podem ser editadas.	
	Formato do título do fichário (estilo, tamanho, roteiro, nome da fonte, efeitos)	- * Formato fixo foi usado.	
	Página do fichário	Selecionando o número máximo de páginas (500 páginas/1000 páginas)	O número máximo de páginas está fixado para 1000 páginas.
		Configurando a margem da página	- * Margens em volta da página não são exibidas.
	Função para especificar a área de exibição de destino	A área de exibição por página está fixada para 100%.	

Viewer	Viewing	Função para realçar as seqüências de pesquisa	-
		Girando uma página e exibindo-a no modo de posicionamento vertical com 2 páginas	Girando para esquerda/direita em modo de largura da página.
		Função para virar múltiplas páginas de uma vez.	Usando o controle deslizante de salto permite saltar para a página de destino.
	Editando	Excluindo um lado (lado frontal/lado traseiro) das páginas especificadas em um documento.	Na visualização de miniatura, múltiplas páginas podem ser selecionadas e em seguida excluídas together.
	Saída	Saída de dados de foto (JPEG/PDF)	[Exportar Arq.de Origem] pode ser usado como uma função substituta.
	Configurações do ambiente operacional	Modo de exibição (Em janela/tela inteira)	Usando a barra de zoom permite redimensionamento sem problemas.
		Exibindo os dois anéis no centro do fichário	-
		Modo de criação do PDF (modo normal/ modo compacto)	- * Criado em modo normal que foi usado
	Configurações de virada de página	Função para especificar se permite animação na virada e para especificar a velocidade de virada	Você pode manter a virada automática de página continuamente. Se você desativar a animação da virada de página, você poderá virar as páginas mais rapidamente.
		Função para manter a virada automática de página contínua	-
	Inserção de página	Função para importar informação de ligação ao importar arquivos de fonte	- * Sempre importado como um arquivo atual

WorkArea	Nome	Agora chamado de "Rack2-TempTray".
	Importar dados <u>Detalhes</u> <ul style="list-style-type: none"> <li>• Importando arquivos de fonte</li> <li>• Importando dados dos fichário para WorkArea</li> </ul>	Os dados digitalizados com o ScanSnap e os memos criados com Rack2-Filer Smart for iOS ou Rack2-Filer Smart for Android podem ser importados. Páginas podem ser trocadas entre os fichários usando as miniaturas nos fichários.
	Exibir/editar/exportar dados <u>Detalhes</u> <ul style="list-style-type: none"> <li>• Mudança do tamanho da miniatura (pilha)</li> <li>• Vista da página em miniaturas (pilhas)</li> <li>• Editar/exportar miniaturas (pilhas)</li> </ul>	Você pode mover somente os dados para os fichários e excluir dados. Para ver páginas em uma miniatura ou editar/exportar uma miniatura, mova a miniatura para um fichário e em seguida execute a operação a partir do Rack2-Viewer.
Ligação nuvem (Transferência de PDF para Evernote/Google Docs/SugarSync/Salesforce Chatter)		Dados do fichário podem ser exportados para uma pasta local como um arquivo PDF. Use os arquivos PDF exportados de acordo com a utilização.
Mobile link (Transferência de PDF para ScanSnap Connect Application)		O mesmo acima
Convertendo os dados digitalizados com o ScanSnap para os documentos Word/Excel/PowerPoint (conversão para Office)		Use ScanSnap Organizer.
Função de corte de texto destacado		Use ScanSnap Organizer.
Exibição do resultado de pesquisa <u>Detalhes</u> <ul style="list-style-type: none"> <li>• Salvando as páginas pesquisadas no fichário do resultado de pesquisa</li> <li>• Destacando os resultados de pesquisa</li> </ul>		-
Software ligado		-
Importando dados a partir de um scanner compatível TWAIN		Salvar os dados como um arquivo (tal como PDF e TIFF) primeiro e em seguida exportá-lo para um fichário.
Arrastando e soltando um arquivo ao [Ações]-[Scan to Rack2-Filer] no ScanSnap Organizer <u>Detalhes</u> No guia [Opções]-[ScanSnap -> Rack2] em Rack2-Filer,		Ao arrastar e soltar um arquivo em [Ações]-[Scan to Rack2-Filer Smart] no ScanSnap Organizer, especifique o destino de salvamento a partir da janela

<p>selecione o local para salvar dados quando o Rack2-Viewer ou Rack2-WorkArea não estiver aberto.</p> <ul style="list-style-type: none"><li>• WorkArea</li><li>• Fichário atualmente selecionado na janela Rack2-Filer</li><li>• Diálogo para seleção de fichário para atribuição individual a todo tempo</li></ul>	<p>[Seleção Fichário].</p>
--	----------------------------

-: Nenhuma função substituta

## Descrições Neste Manual

### Abreviações para Sistemas Operacionais

Software	Abreviações Neste Manual
Microsoft® Word 2013 Microsoft® Word 2010 Microsoft® Office Word 2007 Microsoft® Office Word 2003	Word
Microsoft® Excel® 2013 Microsoft® Excel® 2010 Microsoft® Office Excel® 2007 Microsoft® Office Excel® 2003	Excel
Microsoft® PowerPoint® 2013 Microsoft® PowerPoint® 2010 Microsoft® Office PowerPoint® 2007 Microsoft® Office PowerPoint® 2003	PowerPoint
Google Docs™	Google Docs

### Abreviações para Sistemas Operacionais

Sistema Operacional	Abreviações Neste Manual
Sistema operacional Microsoft® Windows® 98, Português	Windows 98
Sistema operacional Microsoft® Windows® Millennium, Português	Windows Me
Sistema operacional Windows® 2000 Professional, Português	Windows 2000
Sistema operacional Windows® XP Home Edition, Português (versão 32-bit)	Windows XP
Sistema operacional Windows® XP Professional, Português (versão 32-bit)	
Sistema operacional Windows Vista™ Home Basic, Português (versão 32-bit e 64-bit)	Windows Vista
Sistema operacional Windows Vista™ Home Premium, Português (versão 32-bit e 64-bit)	
Sistema operacional Windows Vista™ Business, Português (versão 32-bit e 64-bit)	
Sistema operacional Windows Vista™ Enterprise, Português (versão 32-bit e 64-bit)	
Sistema operacional Windows Vista™ Ultimate,	



Português (versão 32-bit e 64-bit)		Windows
Sistema operacional Windows® 7 Starter, Português (versão 32-bit)	Windows 7	
Sistema operacional Windows® 7 Home Premium, Português (versão 32-bit e 64-bit)		
Sistema operacional Windows® 7 Professional, Português (versão 32-bit e 64-bit)		
Sistema operacional Windows® 7 Enterprise, Português (versão 32-bit e 64-bit)		
Sistema operacional Windows® 7 Ultimate, Português (versão 32-bit e 64-bit)		
Sistema operacional Windows® 8, Português (versão 32-bit e 64-bit)	Windows 8	
Sistema operacional Windows® 8 Pro, Português (versão de 32-bit e 64-bit)		
Sistema operacional Windows® 8 Enterprise, Português (versão de 32-bit e 64-bit)		
Sistema operacional Windows® 8.1, Português (versão 32-bit e 64-bit)	Windows 8.1	
Sistema operacional Windows® 8.1 Pro, Português (versão de 32-bit e 64-bit)		
Sistema operacional Windows® 8.1 Enterprise, Português (versão de 32-bit e 64-bit)		

## Exemplos de tela neste manual

- Windows e imagens de Windows 7 são usados para a descrição de operações neste manual.
- Windows e imagens de Rack2-Filer V5.0L60 são usados para a descrição de operações neste manual.

## Marcas Comerciais

- Microsoft, Windows, Windows Vista, Excel, e PowerPoint são marcas comerciais ou marcas registradas da Microsoft Corporation nos Estados Unidos e em outros países.
- Word é o produto da Microsoft Corporation nos Estados Unidos.
- Evernote é a marca comercial ou marca registrada da Evernote Corporation.
- Google e Google Docs são marcas comerciais ou marcas registradas da Google Inc.
- SugarSync é a marca comercial ou marca registrada da SugarSync Inc.
- Salesforce e o logotipo Salesforce são marcas comerciais ou marcas registradas da salesforce.com, inc. nos Estados Unidos e outros países.
- ScanSnap e Rack2-Filer são marcas comerciais ou marcas registradas da PFU LIMITED no Japão.

- Outros nomes de companhias e produtos são marcas comerciais ou marcas registradas de seus respectivos proprietários.

---

## Guia de Migração de Dados do Rack2-Filer Smart

P2WW-3050-03PTZ0

Data publicada	Janeiro de 2014
Data de publica	Terceira edição
Publicado por	PFU LIMITED

- 
- Os conteúdos deste manual podem ser revisados sem prévio aviso.
  - PFU LIMITED não assume nenhuma responsabilidade por danos aos direitos autorais de terceiras partes ou outros direitos que ocorram do uso de qualquer informação neste manual.
  - Nenhuma parte deste manual poderá ser reproduzida em qualquer forma sem permissão prévia e por escrito da PFU LIMITED.