



# fi-5015C イメージスキャナ スタートアップガイド

このたびは、fi-5015C カラースキャナ装置をお買い上げいただき、誠にありがとうございます。

fi-5015C は、カラー原稿を読み取ることのできるスキャナ装置です。

また、セットアップディスク（Setup DVD-ROM）の中に、オペレーターガイドが格納されています。スキャナの取り扱いや日常のお手入れ、消耗品の交換、トラブルの対処方法などが書かれています。あわせてご一読ください。

Microsoft、Windows、Windows Server、Windows Vista、および SharePoint は、米国 Microsoft Corporation の米国およびその他の国における登録商標または商標です。

ISIS は、EMC Corporation の米国における登録商標または商標です。

その他の社名、製品名は、一般に各社の商標または登録商標です。

2013 年 3 月

© PFU LIMITED 2006-2013

## 商標の表記について

本書では、次の用語について省略して記述しています。

Windows 2000	Windows <sup>®</sup> 2000 Professional operating system 日本語版	Windows Server 2008	Windows Server <sup>®</sup> 2008 Standard 日本語版 (32 / 64 ビット版)、 Windows Server <sup>®</sup> 2008 R2 Standard 日本語版
Windows XP	Windows <sup>®</sup> XP Home Edition operating system 日本語版、 Windows <sup>®</sup> XP Professional operating system 日本語版 (32/64 ビット版)	Windows 7	Windows <sup>®</sup> 7 Home Premium operating system 日本語版 (32 / 64 ビット版)、 Windows <sup>®</sup> 7 Professional operating system 日本語版 (32 / 64 ビット版)、 Windows <sup>®</sup> 7 Enterprise operating system 日本語版 (32 / 64 ビット版)、 Windows <sup>®</sup> 7 Ultimate operating system 日本語版 (32 / 64 ビット版)
Windows Server 2003	Windows Server <sup>®</sup> 2003, Standard Edition 日本語版 (32 / 64 ビット版)、 Windows Server <sup>®</sup> 2003 R2, Standard Edition 日本語版 (32 / 64 ビット版)	Windows Server 2012	Windows Server <sup>®</sup> 2012 Standard 日本語版 (64 ビット版)
Windows Vista	Windows Vista <sup>®</sup> Home Basic operating system 日本語版 (32 / 64 ビット版)、	Windows 8	Windows <sup>®</sup> 8 operating system 日本語版 (32/64 ビット版)、 Windows <sup>®</sup> 8 Pro operating system 日本語版 (32/64 ビット版)、 Windows <sup>®</sup> 8 Enterprise operating system 日本語版 (32/64 ビット版)
Windows Vista	Windows Vista <sup>®</sup> Home Premium operating system 日本語版 (32 / 64 ビット版)、 Windows Vista <sup>®</sup> Business operating system 日本語版 (32 / 64 ビット版)、 Windows Vista <sup>®</sup> Enterprise operating system 日本語版 (32 / 64 ビット版)、 Windows Vista <sup>®</sup> Ultimate operating system 日本語版 (32 / 64 ビット版)		

上記すべてのオペレーティングシステムを区別しないで使用する場合は、Windows と表記しています。

## ■ 本書をお読みになる前に

## 本書に記載されている画面について

### 安全にお使いいただくために

添付の安全上のご注意には、本製品を安全に正しくお使いいただくための重要な情報が記載されています。本製品をお使いになる前に安全上のご注意を必ずお読みになり、理解されたうえで本製品をお使いください。

画面は、改善のため予告なく変更することがあります。

表示された画面が、本書に記載されている画面と異なる場合は、対象ソフトウェアの取扱説明書を参考にして、実際の画面に従って操作してください。

なお、本書に記載している画面は、TWAIN ドライバ、ISIS ドライバ、および画像読み取り用アプリケーション ScandAll PRO のものです。

### 本書で使用している警告表示について

本書では、製品を安全に、かつ正しくお使いいただき、あなたや他の人々に加えられるおそれのある危害や損害を未然に防止するために、次のような表示をしています。

### ユーザー登録

当社では、迅速なサポート&サービスを行うため、ユーザー登録をお願いいたしております。ユーザー登録していただきますと、次のサービスを受けられます。

- 操作方法などに関するご質問、ご相談に専門のスタッフがお答えします
  - 当社製品の最新情報をお届けします
- お客様の個人情報は株式会社 PFU で厳重に管理いたします。



この表示を無視して誤った取り扱いをすると、人が死亡、または重傷を負う可能性が想定される内容を示しています。



この表示を無視して誤った取り扱いをすると、人が損害を負う可能性が想定される内容、および物的損害のみが想定される内容を示しています。

### 個人情報の取り扱いについて

当社個人情報保護ポリシー

<http://www.pfu.fujitsu.com/privacy/>

ご登録情報は、株式会社 PFU および株式会社 PFU の関連会社が行う製品に関するサービス、新製品のご紹介、講習会のご案内などのために利用する場合がございます。ユーザー登録情報がお手元にない場合や登録内容に変更が生じた場合、登録の削除を請求する場合も、株式会社 PFU イメージングサービス&サポートセンター (RM-16 ページ) までご連絡ください。

なお、お知らせを送付する際に、必要な情報を委託先に預託することがあります。

(FOR JAPAN INTERNAL USE ONLY)

### 本書で使用している記号について

本書では、警告表示とは別に、説明中に以下の記号を使用しています。

### ユーザー登録方法

以下の方法でユーザー登録してください。ユーザー登録するには、インターネットに接続する環境が必要です。

- ホームページの「ユーザー登録」から登録する  
<http://imagescanner.fujitsu.com/jp/user-registration/>
- ホームページの「ユーザー登録」で必要事項を入力してください。登録が即時有効となります。また、登録内容の変更や削除についても、本ホームページでお手続きが可能です。
- Setup DVD-ROM の「ユーザー登録」から登録する



特に注意が必要な事項が書かれています。必ずお読みください。



操作に関するワンポイントアドバイスが書かれています。

# 第1章 お使いになる前に

## 1.1 本体と付属品を確認します

梱包箱を開けたら、次の梱包品がすべてそろっていることを確認してください。

万一、足りないものや不良品がありましたら、販売店または株式会社 P F U イメージング サービス&サポートセンター（16 ページ）まで連絡してください。

なお、本体と付属品はていねいに取り扱ってください。

	スキャナ本体 (x1)
	ADF 給紙シュート A (x1)
	ADF 給紙シュート B (x1)
	原稿ストッパー (x1)
	AC ケーブル ( 梱包内容は国やモデルによって異なります。 )
	AC アダプタ (x1) ( 添付の HiTRON 製 HEG42-240100-7L のみ使用可 )
	USB インターフェースケーブル (x1)
	SETUP DVD-ROM (x1)
	スタートアップガイド (x1)
	安全上のご注意 (x1)
	パッド ASSY(x1)
	保証書 (x1)

# 第2章 スキャナを設置します

## 2.1 ソフトウェアをインストールします

スキャナから原稿を読み取るためには、スキャナドライバと読み取りを行うためのアプリケーションソフトウェア（以降、アプリケーションと記述します）を両方ともインストールする必要があります。

スキャナドライバとアプリケーションが、下記のように用意されています。

- スキャナドライバ：  
    TWAIN ドライバ  
    ISIS ドライバ
- アプリケーション：  
    ScandAll PRO（TWAIN ドライバ/ISIS ドライバ用）

インストールするドライバに応じた適切なアプリケーションをインストールしてください。  
各ドライバとアプリケーションソフトウェアのインストール方法については以下で説明します。



必ず、スキャナドライバをインストールしてから、スキャナをパソコンに接続してください。  
スキャナドライバをインストールする前に、スキャナを接続すると、スキャナドライバが正常に動作しません。  
※先にスキャナを接続した場合、「新しいハードウェアの追加ウィザード」（OSによって多少表現が異なります）が表示されます。この場合は、[キャンセル] ボタンをクリックして、ウィザード画面を閉じ、まずスキャナドライバをインストールしてください。

## TWAIN ドライバ

### ■ 準備

インストールを始める前に、以下の内容を確認してください。

- Setup DVD-ROM を準備してください。(まだ DVD ドライブに Setup DVD-ROM を入れないでください)
- 旧バージョンの TWAIN ドライバが既にインストールされている場合は、アンインストールしてください。



コントロールパネル内の [プログラム (またはアプリケーション) の追加と削除] で、[Scanner Utility for Microsoft Windows] を削除してください。

### ■ TWAIN ドライバのインストール



Windows XP の画面を例に説明しています。お使いの OS によって、表示される画面および操作が若干異なります。

1. パソコンの電源を入れて、Windows® にログオンします。



"Administrator" の権限 (コンピュータの管理者権限) を持つユーザーでログオンしてください。

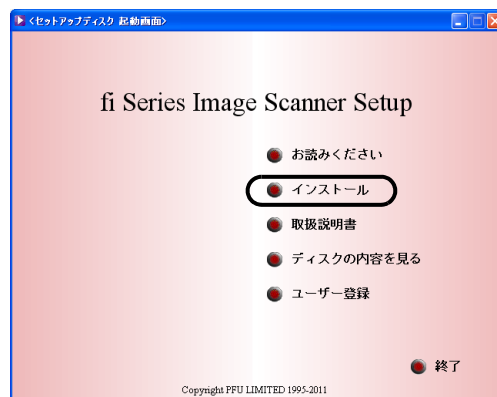
2. Setup DVD-ROM を DVD ドライブにセットします。

⇒ <セットアップディスク起動画面>が表示されます。



お使いのパソコンの DVD ドライブの自動再生設定が OFF になっていると、<セットアップディスク起動画面>が自動表示されない場合があります。その場合は、エクスプローラやマイコンピュータから、Setup DVD-ROM 内の "AutoPlayer.exe" を直接実行してください。

3. [インストール] → [TWAIN ドライバ] の順にクリックします。



4. Error Recovery Guide のインストール画面が表示されます。Error Recovery Guide は、スキャナに問題が発生した場合に解決に役立つ情報を提供するソフトウェアです。インストールしないでお使いいただいても問題ありませんが、[はい] をクリックしインストールすることをお勧めします。(このステップでインストールしなくても後でインストールすることができます。)



Error Recovery Guide のインストール画面で [はい] を選択すると [設定言語の選択] 画面が表示されます。インストール時の表示言語を選択して、画面の指示に従ってください。インストールが終了すると、Error Recovery Guide の画面が自動的に表示されます。TWAIN ドライバのインストールが開始されるまで、そのままお待ちください。

5. 「設定言語の選択」画面で、「日本語」を選択して [次へ] ボタンをクリックします。
6. 表示される画面指示にしたがってインストールします。
7. インストールの完了を通知する画面が表示されるので、[完了] ボタンをクリックします。



OS の状態によっては、コンピュータの再起動が必要となります。この場合、システムが再起動され、スキャナが認識されます。再起動が完全に終わるまで Setup DVD-ROM を取り出さないでください。



OS によっては、以下のような操作が必要になることがあります。

Windows 2000 の場合

「デジタル署名が見つかりませんでした」画面が表示される場合、[はい] ボタンをクリックします。

Windows Vista の場合

「新しいハードウェアが見つかりました」画面が表示される場合、「ドライバソフトウェアを検索してインストールします」をクリックします。

「ユーザーアカウント制御」画面が表示される場合、「続行」ボタンをクリックします。

これで、スキャナドライバのインストールは終了です。

## ■ ScandAll PRO/Scan to Microsoft SharePoint のインストール

「ScandAll PRO」は、TWAIN/ISIS 両規格に対応した、イメージ読み取り用ソフトウェアです。TWAIN ドライバ/ISIS ドライバを使って、スキャナから原稿をイメージとして取り込むことができます。「Scan to Microsoft SharePoint」は、ScandAll PRO から簡単に SharePoint サイトにファイルをアップロードできるアプリケーションです。ScandAll PRO と同時にインストールできます。



“Administrator” の権限（コンピュータの管理者権限）を持つユーザでログオンしてください。



1. Setup DVD-ROM をセットします。  
⇒ <セットアップディスク起動画面>が表示されます。
2. [インストール] → [ScandAll PRO] の順に選択します。
3. 「設定言語の選択」画面で、インストール時に使用する言語を選択して [次へ] をクリックします。
4. 画面に表示される指示に従ってインストールします。
5. インストールの完了を通知する画面が表示されるので、[完了] ボタンをクリックします。



ScandAll PRO の機能詳細については、「ScandAll PRO ヘルプ」を参照してください。



## ISIS ドライバ

### ■ 準備

Setup DVD-ROM を準備してください。（まだ DVD ドライブに Setup DVD-ROM を入れないでください）

### ■ ISIS ドライバのインストール



Windows XP の画面を例に説明しています。お使いの OS によって、表示される画面および操作が若干異なります。



1. スキャナの電源を入れます。
2. パソコンの電源を入れて Windows にログオンします。



“Administrator” の権限（コンピュータの管理者権限）を持つユーザでログオンしてください。



3. スキャナが自動認識されて「新しいハードウェアの検出ウィザード」（または、「新しいハードウェアの追加ウィザード」）画面が表示されず。ここでは、[キャンセル] ボタンをクリックして、ウィザード画面を閉じてください。

4. Setup DVD-ROM を DVD ドライブにセットします。

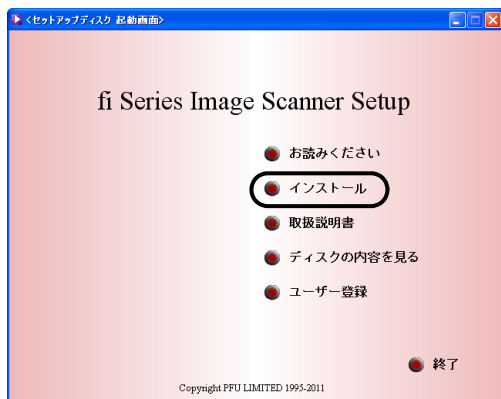
⇒ <セットアップディスク起動画面> が表示されます。



お使いのパソコンの DVD ドライブの自動再生設定が OFF になっていると、<セットアップディスク起動画面> が自動表示されない場合があります。その場合は、エクスプローラやマイコンピュータから、Setup DVD-ROM 内の "AutoPlayer.exe" を直接実行してください。



5. [インストール] → [ISIS ドライバ] の順にクリックします。



6. Error Recovery Guide のインストール画面が表示されます。Error Recovery Guide は、スキャナに問題が発生した場合に解決に役立つ情報を提供するソフトウェアです。保守の際に必要なことがありますので、[はい] をクリックしてインストールしてください。



Error Recovery Guide のインストール画面で [はい] を選択すると [設定言語の選択] 画面が表示されます。インストール時の表示言語を選択して、画面の指示に従ってください。インストールが終了すると、Error Recovery Guide の画面が自動的に表示されます。ISIS ドライバのインストールが開始されるまで、そのままお待ちください。



7. 「設定言語の選択」画面で、「日本語」を選択して [次へ] ボタンをクリックします。
8. 画面に表示される指示に従ってインストールします。
9. インストールの完了を通知する画面が表示されるので、[完了] ボタンをクリックします。

システムが再起動され、スキャナが認識されます。再起動が完全に終わるまで Setup DVD-ROM を取り出さないでください。



OS によっては、以下のような操作が必要になることがあります。

Windows 2000 の場合

「デジタル署名が見つかりませんでした」画面が表示される場合、[はい] ボタンをクリックします。

Windows Vista の場合

「新しいハードウェアが見つかりました」画面が表示される場合、「ドライバソフトウェアを検索してインストールします」をクリックします。「ユーザーアカウント制御」画面が表示される場合、「続行」ボタンをクリックします。



これで、スキャナドライバのインストールは終了です。



## Software Operation Panel

読み取り時の動作や消耗品の管理などの設定ができます。スキャナドライバ (TWAIN ドライバ/ISIS ドライバ) と同時にインストールされます。

## Error Recovery Guide

Error Recovery Guide をインストールしておくことで、スキャナがエラー状態になったときに、パソコンの画面上にエラー解除方法の手引きを表示することができます。

スキャナドライバと同時にインストールしなかった場合は、下記の手順でインストールしてください。

1. Setup DVD-ROM を DVD ドライブにセットします。  
⇒ <セットアップディスク起動画面>が表示されます。
2. [インストール] をクリックします。
3. [Error Recovery Guide] をクリックします。
4. 「設定言語の選択」画面で「日本語」を選択して [次へ] ボタンをクリックします。
5. 画面に表示される指示に従ってアプリケーションをインストールします。
6. インストールの完了を通知する画面が表示されるので、[完了] をクリックします。

## 画像処理ソフトウェアオプション / Image Processing Software Option (体験版)

画像処理ソフトウェアオプション /Image Processing Software Option (体験版) のインストールについては、「画像処理ソフトウェアオプションユーザーズガイド」を参照してください。

### ■ アンインストール

添付ソフトウェアのアンインストール方法を以下に説明します。



Windows XP の画面を例に説明しています。お使いの OS によって、表示される画面および操作が若干異なります。



1. パソコンを起動します。



"Administrator" の権限 (コンピュータの管理者権限) を持つユーザーでログオンしてください。



2. 動作しているアプリケーションをすべて終了させます。
3. [スタート] メニューから、[コントロールパネル] - [プログラムの追加と削除] を選択します。

⇒「プログラムの追加と削除」の画面が表示され、インストールされているアプリケーションの一覧が表示されます。

4. 削除するアプリケーションを選択します。
- TWAIN ドライバを削除する場合  
「**Scanner Utility for Microsoft Windows**」を選択してください。
  - ScandAll PRO を削除する場合  
「**Fujitsu ScandAll PRO**」を選択してください。ScandAll PRO の削除に続いて、Scan to Microsoft SharePoint を削除できます。
  - Scan to Microsoft SharePoint を削除する場合  
「**Scan to Microsoft SharePoint**」を選択してください。
  - ISIS ドライバを削除する場合  
「**ISIS Driver Bundle Installer for fi Series Scanners**」を選択してください。
  - Error Recovery Guide を削除する場合  
「**Error Recovery Guide**」を選択してください。
  - 画像処理ソフトウェアオプション/Image Processing Software Option を削除する場合  
「**画像処理ソフトウェアオプション**」を選択してください。
  - Software Operation Panel を削除する場合  
「**Software Operation Panel**」を選択してください。
5. [変更と削除] または [削除] ボタンをクリックします。

6. アンインストールの確認画面が表示される場合は、[OK] または [はい] ボタンをクリックします。

⇒ アンインストールが実行されます。



ご使用のオペレーティングシステム (OS) によっては、画面表示が多少異なる場合があります。各 OS の表示に従ってください。

例： Windows 2000 の場合

- 「プログラムの追加と削除」 → 「アプリケーションの追加と削除」
- [変更と削除] ボタン → [追加と削除] ボタン

例： Windows Vista の場合

- 「プログラムの追加と削除」 → 「プログラムのアンインストールまたは変更」
- [変更と削除] ボタン → [アンインストールと変更] ボタン

## 2.2 スキャナを設置します

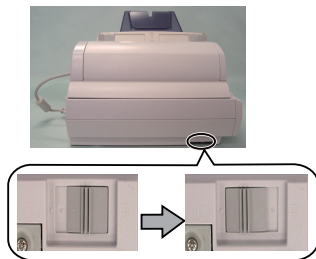
コンピュータの再起動が完了したら、スキャナを接続します。

### 1. スキャナを設置場所に置きます。

スキャナの外形寸法、および設置するために必要なスペースについては、「fi-5015C オペレーターガイド 付録 A スキャナの仕様」を参照してください。

### 2. 輸送ロックスイッチを解除します。

スキャナが運送中に壊れないように、スキャナ内のキャリアユニットは輸送ロックスイッチで固定されています。下図のように輸送ロックスイッチを解除してください。



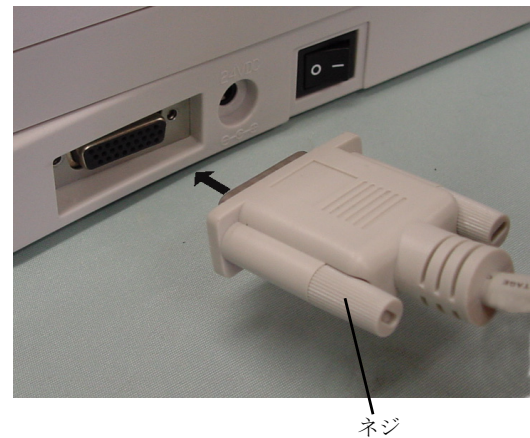
### 3. ADF 給紙シュート A、ADF 給紙シュート B、原稿ストッパーを取り付けます。

ADF 給紙シュート A に ADF 給紙シュート B を装着し本装置に取り付けます。  
原稿ストッパーを本装置に取り付けます。

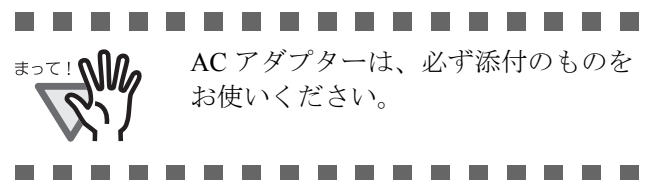
ADF 給紙シュート A                      原稿ストッパー  
ADF 給紙シュート B



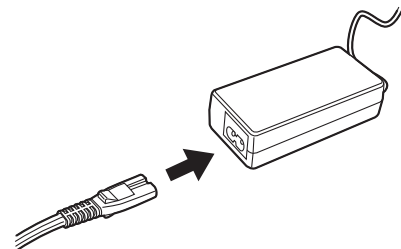
### 4. ADF ケーブルを接続し、ネジで固定します。



### 5. AC アダプターを接続します。



- 1) AC アダプターと電源ケーブルを接続します。



- 2) AC アダプターのコネクタを、スキャナ本体の AC アダプター用コネクタに接続します。



- 3) 電源ケーブルを電源コンセントに接続します。

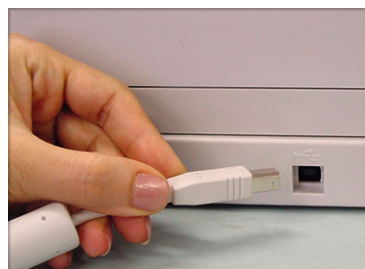


電源コンセントに接続する時、スキャナの操作パネルのファンクションナンバーディスプレイおよびLEDが一瞬点灯しますが、初期診断によるものであり、故障ではありません。

## 2.3 スキャナとパソコンを接続します

以下の手順にしたがい、スキャナとパソコンを接続します。

1. USB ケーブルを USB コネクタに接続します。



2. もう一方の端をパソコンに接続します。



- USB ケーブルは、同梱の USB ケーブルをお使いください。
- USB ハブに接続する場合、必ずパソコンに一番近い USB ハブ（1 段目）に接続してください。2 段目以降の USB ハブに接続した場合、動作しないことがあります。
- USB 2.0 で接続する場合、USB ポートおよび、ハブが USB 2.0 に対応している必要があります。また、USB 1.1 で接続すると、読み取り速度が遅くなる場合があります。



3. 装置裏側にあるメイン電源スイッチを ON にします。
4. 電源ボタンを押して、スキャナの電源をいれます。

スキャナが自動的に検出されます。

### Windows 2000 の場合

「デジタル署名が見つかりませんでした」画面が表示される場合、[はい] ボタンをクリックします。

以上で、スキャナの接続は完了です。

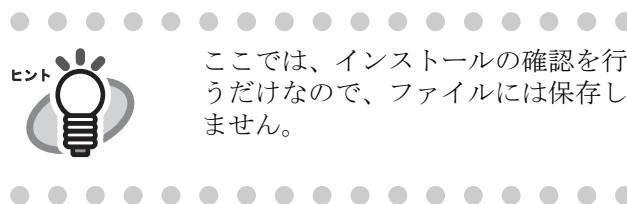
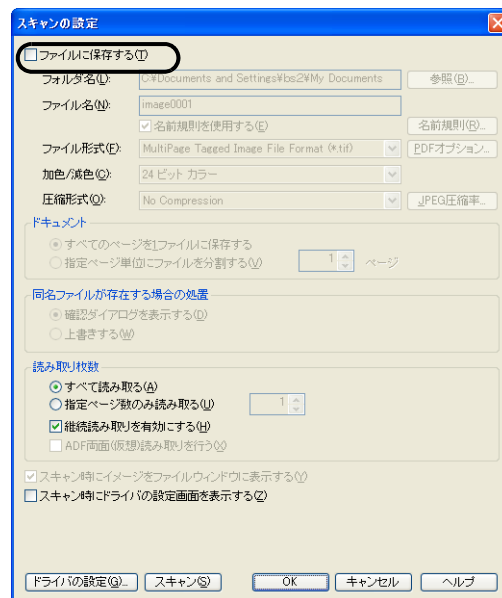
## 2.4 インストールの確認

スキャナドライバが正しくインストールされていることを確認するためには、ScandAll PRO のアプリケーションから、読み取り動作をおこなってください。

### ■ スキャナドライバの動作確認

1. スキャナに原稿をセットします。
2. ScandAll PRO を起動します。  
[スタート] メニューから、[すべてのプログラム] → [Fujitsu ScandAll PRO] → [ScandAll PRO] の順に選択します。  
⇒ ScandAll PRO が起動します。
3. ScandAll PRO の [ツール] メニューから [設定] を選択します。  
⇒ 「設定」画面が表示されます。
4. [スキャン] タブで、ドライバを選択します。  
TWAIN ドライバの動作を確認する場合は「TWAIN」を選択します。  
ISIS ドライバの動作確認をする場合は「ISIS」を選択します。
5. [OK] ボタンをクリックして、[設定] 画面を閉じます。
6. ScandAll PRO の [スキャン] メニューから [スキャナの選択] を選択します。
7. 表示されたダイアログボックスで、スキャナ名を選択します。  
TWAIN ドライバの場合  
「FUJITSU fi-5015C」を選択して、[選択] ボタンをクリックします。  
ISIS ドライバの場合  
「FUJITSU fi-5015C」を選択して、[選択] ボタンをクリックします。
8. [スキャン] メニューから、[スキャンの設定] を選択します。

9. 「スキャンの設定」画面で、「ファイルに保存する」チェックボックスのチェックを外します。



ここでは、インストールの確認を行うだけなので、ファイルには保存しません。

10. [ドライバの設定] ボタンをクリックします。  
⇒ スキャナドライバの設定画面が表示されます。
11. 読み取り解像度や原稿サイズなどの読み取り条件を設定します。  
TWAIN ドライバの場合  
以下の設定画面で読み取り条件を設定して、[了解] ボタンをクリックします。  
ISIS ドライバの場合  
以下の設定画面で読み取り条件を設定して、[OK] ボタンをクリックします。  
⇒ 「スキャンの設定」画面に戻ります。

12. [スキャン] ボタンをクリックします。



TWAIN ドライバの場合は、もう一度、スキャナドライバの設定画面が表示される場合があります。その場合は、画面上の [読取] ボタンをクリックしてください。

⇒ 原稿が読み取られ、ScandAll PRO の画面にイメージが表示されます。  
読み取った原稿のイメージが ScandAll PRO の画面に表示されれば、スキャナドライバは正しくインストールされています。

# 修理・お問い合わせについて

当社では、お客様に安心して富士通イメージスキャナ fi シリーズをお使いいただけるよう、万全のサポート体制を整えています。  
購入時にご加入頂く契約サービスと、必要な時にその都度ご利用いただけるスポットサービスにより、お客様を強力にバックアップいたします。

## ■ 契約サービス

契約サービスには、以下の2種類のサービスメニューがあります。

### □定額訪問修理サービス

機器の故障発生時には、直ちにサービスマンが伺い、迅速で確実な修理作業を行います。  
メーカー直接保守による高度な技術と迅速な保守対応を行います。  
全国サービスネットによる迅速な保守対応を行います。

### □定額定期保守サービス

お客様に安心して機器を使用して頂くために、年一回サービスマンが点検作業に伺います。  
機器の故障発生時は上記と同等なサービス対応を行います。  
機器点検により品質の維持と障害を未然に防止します。

オプション装着時は、スキャナ本体価格と搭載オプション製品の合計金額となります。消耗品はお客様の費用負担となります。
---

## ■ スポットサービス

スポットサービスには、以下の2種類のサービスがあります。

### □センドバック修理サービス

修理窓口まで機器を持ち込んで頂き修理を行います。

センドバック修理サービス	持込基本料 + 部品費 * 送料：発送元負担
引き取り修理サービス（付加）	指定日に修理機を引き取ります。
代替機サービス（付加）*1 *2	修理中に代替機を貸出します。 （引き取りと併用）

\*1 代替機については、同一機種ではなく、同等機能をもつ機種になることがあります。

\*2 代替機サービスは、引き取りサービスとの併用でのみご利用できます。代替機サービスのみのご利用はできません。ご了承下さい。

キャンセル料	持ち込み診断後、交換部品が高価なため修理をキャンセルする場合などにかかります。
--------	---

## □オンサイト修理サービス

機器の故障発生時にご連絡頂き、その後、サービスマンが直接修理に伺います。

オンサイト修理サービス	訪問基本料金（作業時間＝1時間まで）＋部品費＋オプション料金＋加算料金（技術料金、その他加算料金）
-------------	---

スポットサービスの場合の故障・修理、および各種お問い合わせ	
受付窓口	株式会社 P F U イメージング サービス&サポートセンター
E-mail	scanners@pfu.fujitsu.com
電話	050-3786-0811 ・上記の電話番号は、050 IP 電話サービスを利用しております。050 IP 電話については弊社のサポートホームページをご覧ください。 上記の電話番号がご利用いただけない場合は、NTT 東日本または NTT 西日本の一般加入電話からおかけいただくか、042-788-7755 にお問い合わせください。 ・電話番号をお間違えにならないようお願いいたします。 ・トーン信号が出ない電話機でおかけの場合は、そのまましばらくお待ちください。オペレーターが応答します。  お問い合わせの内容・発信者番号は、対応状況の確認と対応品質向上のため、録音・記録をさせていただいております。
受付時間	9:00 ～ 17:00 (土・日・祝日・年末年始・当社休業日を除く)
ウェブサイト	<a href="http://imagescanner.fujitsu.com/jp/support/">http://imagescanner.fujitsu.com/jp/support/</a>

なお、本サービス内容は、予告なく変更される場合があります。  
詳細につきましては、当社ホームページでご確認いただくか、または P F U イメージング サービス&サポートセンターまでお問い合わせください。

## ■ 消耗品の購入先

パッドユニットなどの消耗品のご購入については、本装置を購入された販社 / 販売店、または株式会社 PFU PFU ダイレクトにお問い合わせください。

### 株式会社 PFU PFU ダイレクト

お問い合わせ先

**E-mail : [shop@pfu.fujitsu.com](mailto:shop@pfu.fujitsu.com)**

**電話 : 0120-14-4541**

お問い合わせ内容の正確な把握ならびに当社における対応内容の管理のため、お問い合わせ内容を録音させていただきます場合があります。

**ホームページ : <http://www.pfu.fujitsu.com/direct/>**

受付時間 : 9:00 ～ 12:00、13:00 ～ 17:00 (土・日・祝日・年末年始・当社休業日を除く)

- ・本製品の修理はお客様自身では行わないでください。
- ・本製品の保証条件については製品に同梱の当社の保証書の規定をご覧ください。  
保証書には所定事項をご記入の上大切に保管願います。
- ・本製品の修理部品の最低供給期間は製品の製造打ち切り後 5 年間です。

このマニュアルは再生紙を使用しています。  
Printed in China