

fi-5950 イメージスキャナ スタートアップガイド

このたびは、fi-5950 両面カラーレスキャナ装置をお買い上げいただき、誠にありがとうございます。

fi-5950 は、両面でカラー原稿を読み取ることのできるスキャナ装置です。

また、Setup DVD-ROM の中に、fi-5950 オペレーターガイドが格納されています。スキャナの取り扱いや日常のお手入れ、消耗品の交換、トラブルの対処方法などが書かれています。あわせてご一読ください。

Microsoft、Windows、Windows Server、Windows Vista、および SharePoint は、米国 Microsoft Corporation の米国およびその他の国における登録商標または商標です。

ISIS は、EMC Corporation の米国における登録商標および商標です。

PaperStream は、株式会社 PFU の日本における登録商標です。

その他の社名、製品名は、一般に各社の商標または登録商標です。

2013 年 7 月

© PFU LIMITED 2010-2013

商標の表記について

本書では、次の用語について省略して記述しています。

製品名称	本書中の表記	
Windows® 2000 Professional (Service Pack 4 以降)	Windows 2000	Windows (*1)
Windows® XP Professional (Service Pack 3 以降)、 Windows® XP Professional x64 Edition (Service Pack 2 以降)、 Windows® XP Home Edition (Service Pack 3 以降)	Windows XP	
Windows Server® 2003, Standard Edition、 Windows Server® 2003, Standard x64 Edition、 Windows Server® 2003 R2, Standard Edition (Service Pack 2 以降)、 Windows Server® 2003 R2, Standard x64 Edition (Service Pack 2 以降)	Windows Server 2003	

製品名称	本書中の表記	
Windows Vista® Home Basic (32 / 64 ビット版) (Service Pack 1 以降)、 Windows Vista® Home Premium (32 / 64 ビット版) (Service Pack 1 以降)、 Windows Vista® Business (32 / 64 ビット版) (Service Pack 1 以降)、 Windows Vista® Enterprise (32 / 64 ビット版) (Service Pack 1 以降)、 Windows Vista® Ultimate (32 / 64 ビット版) (Service Pack 1 以降)	Windows Vista	Windows (*1)
Windows Server® 2008 Standard (32 / 64 ビット版)、 Windows Server® 2008 R2 Standard	Windows Server 2008	
Windows® 7 Home Premium (32 / 64 ビット版)、 Windows® 7 Professional (32 / 64 ビット版)、 Windows® 7 Enterprise (32 / 64 ビット版)、 Windows® 7 Ultimate (32 / 64 ビット版)	Windows 7	

製品名称	本書中の表記	
Windows Server® 2012 Standard (64 ビット版)	Windows Server 2012	Windows (*1)
Windows® 8 (32/64 ビット版)、 Windows® 8 Pro (32/64 ビット版)、 Windows® 8 Enterprise (32/64 ビット版)	Windows 8	

*1 上記すべてのオペレーティングシステムを区別しないで使用する場合は、Windows と表記しています

■本書をお読みになる前に

安全にお使いいただくために

添付の安全上のご注意には、本製品を安全に正しくお使いいただくための重要な情報が記載されています。本製品をお使いになる前に安全上のご注意を必ずお読みになり、理解されたうえで本製品をお使いください。

本書で使用している警告表示について

本書では、製品を安全に、かつ正しくお使いいただき、あなたや他の人々に加えられるおそれのある危害や損害を未然に防止するために、次のような表示をしています。



警告

この表示を無視して誤った取り扱いをすると、人が死亡、または重傷を負う可能性が想定される内容を示しています。



注意

この表示を無視して誤った取り扱いをすると、人が損害を負う可能性が想定される内容、および物的損害のみが想定される内容を示しています。

本書で使用している記号について

本書では、警告表示とは別に、説明中に以下の記号を使用しています。



特に注意が必要な事項が書かれています。必ずお読みください。



操作に関するワンポイントアドバイスが書かれています。

本書に記載されている画面について

画面は、改善のため予告なく変更することがあります。

表示された画面が、本書に記載されている画面と異なる場合は、対象ソフトウェアの取扱説明書を参考にして、実際の画面に従って操作してください。

なお、本書に掲載している画面は、TWAIN ドライバ、ISIS ドライバ、および ScandAll PRO (画像読み取り用アプリケーション) のものです。

操作パネルの言語表記について

操作パネルの文字には、英語のほかにもフランス語、ドイツ語、イタリア語、スペイン語、および中国語（簡体字）が用意されていますが、本書では英語表記に準拠しています。

ユーザー登録

当社では、迅速なサポート&サービスを行うため、ユーザー登録をお願いいたしております。ユーザー登録していただきますと、次のサービスを受けられます。

- 操作方法などに関するご質問、ご相談に専門のスタッフがお答えします
- 当社製品の最新情報をお届けします

お客様の個人情報は株式会社 PFU で厳重に管理いたします。

個人情報の取り扱いについて

当社個人情報保護ポリシー

<http://www.pfu.fujitsu.com/privacy/>

ご登録情報は、株式会社 PFU および株式会社 PFU の関連会社が行う製品に関するサービス、新製品のご紹介、講習会のご案内などのために利用する場合がございます。ユーザー登録情報がお手元がない場合や登録内容に変更が生じた場合、登録の削除を請求する場合も、株式会社 PFU イメージング サービス&サポートセンター（15 ページ）までご連絡ください。なお、お知らせを送付する際に、必要な情報を委託先に預託することがあります。

(FOR JAPAN INTERNAL USE ONLY)

ユーザー登録方法

以下の方法でユーザー登録してください。ユーザー登録するには、インターネットに接続する環境が必要です。

- ホームページの「ユーザー登録」から登録する
<http://imagescanner.fujitsu.com/jp/user-registration/>
ホームページの「ユーザー登録」で必要事項を入力してください。登録が即時有効となります。また、登録内容の変更や削除についても、本ホームページでお手続きが可能です。
- Setup DVD-ROM の「ユーザー登録」から登録する
- ソフトウェアのインストール時に登録する


第1章 お使いになる前に

1.1 本体と付属品を確認します

梱包箱を開けたら、まず下記のものがすべて揃っているか確認してください。

万一、足りないものや不良品がありましたら、販売店または株式会社 P F U イメージング サービス&サポートセンター（15 ページ）まで連絡してください。

なお、本体と付属品はていねいに取り扱ってください。

	スキャナ本体 (x1)
	スタッカーサポーター (x1)
	電源ケーブル (梱包内容は国やモデルによって異なります。)
	USB ケーブル (x1)
	Setup DVD-ROM (x1)
	2D Barcode for PaperStream Setup CD-ROM (x1)
	スタートアップガイド (x1)
	安全上のご注意 (x1)
	操作パネルオーバーレイ (x5)
	fi-5950 便利な操作方法 (x1)
	クリーニングガイド (x1)
	保証書 (x1)

第2章 スキャナを設置します

2.1 スキャナを設置します

1. スキャナを設置場所に置きます。

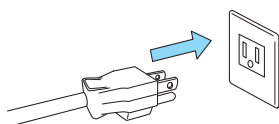
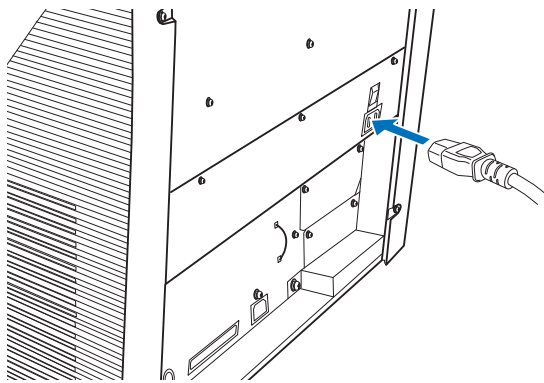
スキャナの外形寸法、および設置するために必要なスペースについては、fi-5950 オペレーターガイド「第10章 スキャナの仕様」を参照してください。



- 本スキャナは質量が50kgありますので、運搬する際は、必ず2人以上で行ってください。
- 本スキャナを移動するときは、必ず底面を持って運搬してください。



2. 電源ケーブルをスキャナの電源コネクタおよびコンセントに接続します。



電源ケーブルは、必ず添付のものをお使いください。



電源コンセントに接続する時、スキャナの操作パネルのファンクションナンバーディスプレイおよびLEDが一瞬点灯しますが、初期診断によるものであり、故障ではありません。



2.2 スキャナとパソコンを接続します

USB ケーブル、または SCSI ケーブルのいずれかを接続してください。

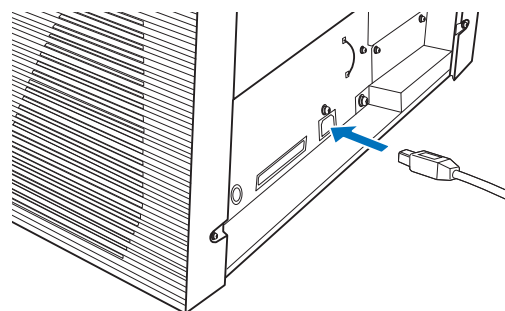


本スキャナには、Ultra SCSI および USB2.0/1.1 の2つのインターフェースが装備されています。SCSI/USB インターフェースは2つ同時に使用することはできません。どちらか一方のみ接続してください。



■ USB ケーブルで接続する場合

1. USB ケーブルを USB コネクタに接続します。



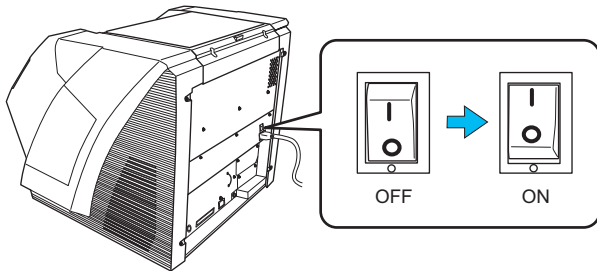
2. もう一方の端をパソコンに接続します。



- USB ケーブルは、同梱の USB ケーブルをお使いください。
- USB ハブに接続する場合、必ずパソコンに一番近い USB ハブ（1 段目）に接続してください。2 段目以降の USB ハブに接続した場合、動作しないことがあります。
- USB 2.0 で接続する場合、USB ポートおよび、ハブが USB 2.0 に対応している必要があります。また、USB 1.1 で接続すると、読み取り速度が遅くなる場合があります。



3. メイン電源スイッチを入れます。



■ SCSI ケーブルで接続する場合

SCSI インターフェースでお使いの場合、SCSI ケーブル、および SCSI カードは、市販のものを別途購入していただく必要があります。

- SCSI ケーブル

スキャナ側は、シールド型 68 ピン高密度タイプ（ピンタイプ）のもので、パソコン側はお使いの SCSI カードのコネクタ形状に合わせたものにしてください。
長さは、1.5m 以下のものを推奨します。

- SCSI カード

以下のホームページのサポート情報に記載してある推奨 SCSI カード

<http://imagescanner.fujitsu.com/jp/support/scsi-card/index.html>

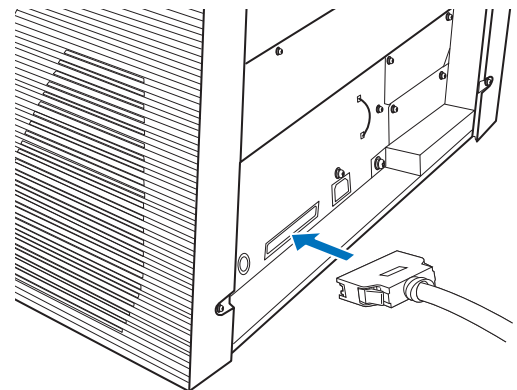


まって!

- 必ず SCSI ケーブルを接続してから、スキャナとパソコンの電源を投入してください。
- スキャナが SCSI 機器の最終端になるように接続してください。



1. SCSI ケーブルを SCSI コネクタに接続し、固定します。



2. もう一方の端をパソコンに接続します。

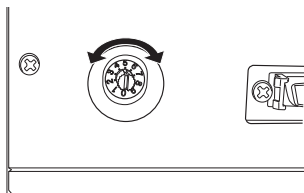


まって!

本スキャナをパソコンに接続する際は SCSI コネクタのピンを傷めないよう注意してください。



3. 装置背面左下にある SCSI ID スイッチを回転させ、SCSI ID を設定します。

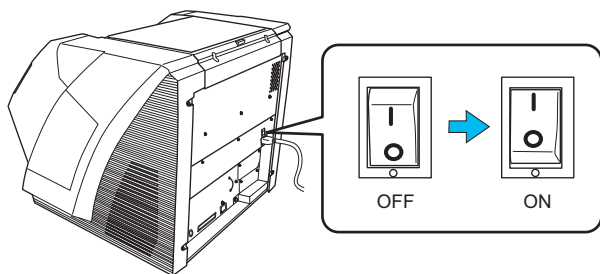


SCSI ID は工場出荷時に No.5 に設定されています。他の SCSI 機器と重複しないように SCSI ID を設定してください。

ID No.	内容
0 ~ 7	設定可能
8, 9	8, 9 に設定した場合は、工場出荷時の設定 (SCSI ID=5) になります。

電源が投入されると、設定した SCSI ID が有効となります。

4. メイン電源スイッチを入れます。



2.3 ソフトウェアをインストールします

■ 添付ソフトウェアについて

本製品には、次のソフトウェアが添付されています。

- PaperStream IP (TWAIN) ドライバ
TWAIN 規格に準拠したスキャナドライバです。TWAIN 規格に準拠したアプリケーションからスキャナを操作する場合に使用します。
- PaperStream IP (ISIS) ドライバ
ISIS 規格に準拠したスキャナドライバです。ISIS 規格に準拠したアプリケーションからスキャナを操作する場合に使用します。
- 2D Barcode for PaperStream
2次元コードを認識できるオプションです。PaperStream IP (TWAIN) ドライバ / PaperStream IP (ISIS) ドライバ / PaperStream Capture で使用できます。インストールについては、2D Barcode for PaperStream Setup CD-ROM 内の readme を参照してください。
- Software Operation Panel
読み取り時の動作や消耗品の管理などの設定ができます。スキャナドライバと同時にインストールされます。
- Error Recovery Guide
エラーが発生した場合に、スキャナの状態と対処方法を表示します。スキャナドライバと同時にインストールされます。
- PaperStream Capture
PaperStream IP (TWAIN) ドライバ / PaperStream IP (ISIS) ドライバに対応した画像読み取り用アプリケーションです。スキャナの読み取り処理の設定をドキュメントタイプに定義し、業務内容に応じた読み取り処理を実行できます。
- マニュアル
安全上のご注意、スタートアップガイド、オペレーターガイドがインストールされます。
- Scanner Central Admin Agent
スキャナのファームウェアの一括アップデートや、複数台のスキャナの集中管理・監視ができます。スキャナ稼働状況の監視や、スキャナ情報の確認が可能となります。

運用形態ごとに必要となるアプリケーションが異なります。詳細は、Scanner Central Admin ユーザーズガイドを参照してください。

- その他（旧来）のソフトウェア
従来のソフトウェアも添付されています。
 - ・ TWAIN ドライバ
TWAIN 規格に準拠したスキャナドライバです。
TWAIN 規格に準拠したソフトウェアからスキャナを操作する場合に使用します。
 - ・ ISIS ドライバ
ISIS 規格に準拠したスキャナドライバです。
ISIS 規格に準拠したソフトウェアからスキャナを操作する場合に使用します。
 - ・ 画像処理ソフトウェアオプション / Image Processing Software Option
スキャナで読み取った画像に高度な 2 値化画像処理を行うためのソフトウェアオプションです。
スキャナドライバ（TWAIN ドライバ / ISIS ドライバ）と同時にインストールできます。
 - ・ ScandAll PRO
TWAIN/ISIS 両規格に対応したイメージ読み取り用ソフトウェアです。スキャナの読み取り処理の設定をバッチプロファイルに定義し、ワンタッチで業務内容に応じた読み取り処理を行うことができます。
 - ・ Scan to Microsoft SharePoint
ScandAll PRO から簡単に SharePoint サイトにファイルをアップロードできるアプリケーションです。
ScandAll PRO と同時にインストールできます。


■ 動作環境

fi-5950 の動作環境は、次のとおりです。

オペレーティングシステム	<ul style="list-style-type: none"> ● Windows® 2000 Professional (*1) (*2) ● Windows® XP Professional ● Windows® XP Professional x64 Edition ● Windows® XP Home Edition ● Windows Server® 2003, Standard Edition (*1) (*2) (*4) ● Windows Server® 2003, Standard x64 Edition (*1) (*2) (*4) ● Windows Server® 2003 R2, Standard Edition (*4) ● Windows Server® 2003 R2, Standard x64 Edition (*4) ● Windows Vista® Home Basic (32bit/64bit) ● Windows Vista® Home Premium (32bit/64bit) ● Windows Vista® Business (32bit/64bit) ● Windows Vista® Enterprise (32bit/64bit) ● Windows Vista® Ultimate (32bit/64bit) ● Windows Server® 2008 Standard (32bit/64bit) ● Windows Server® 2008 R2 Standard ● Windows® 7 Home Premium (32bit/64bit) ● Windows® 7 Professional (32bit/64bit) ● Windows® 7 Enterprise (32bit/64bit) ● Windows® 7 Ultimate (32bit/64bit)
--------------	--

オペレーティングシステム	<ul style="list-style-type: none"> • Windows Server® 2012 Standard (64bit) • Windows® 8 (32bit/64bit) (*3) • Windows® 8 Pro (32bit/64bit) (*3) • Windows® 8 Enterprise (32bit/64bit) (*3)
DVD ドライブ	インストール時に必要
インターフェース	<ul style="list-style-type: none"> • Ultra-SCSI (68pin) • USB2.0 (High-speed)

- *1 : Scanner Central Admin Agent は未サポートです。
 *2 : ScandAll PRO、Scan to Microsoft SharePoint は未サポートです。
 *3 : デスクトップアプリケーションとして動作します。
 *4 : PaperStream IP、PaperStream Capture は未サポートです。

 ヒント

本書では、Windows XP の画面を例に説明しています。お使いのオペレーティングシステムによって、表示される画面および操作が若干異なります。

■ 添付ソフトウェアをインストールします

添付の「Setup DVD-ROM」からソフトウェアをインストールする手順について説明します。添付ソフトウェアのインストール方法には、1 回の操作で、スキャナを使用するために必要なソフトウェアがすべてインストールされる「おすすめインストール」と、必要なソフトウェアを選択してインストールする「カスタムインストール」があります。



- 旧バージョンのソフトウェアがすでにインストールされている場合は、アンインストールしてください。各ソフトウェアのアンインストール手順については、「2.5 ソフトウェアのアンインストール」(12 ページ) を参照してください。
- パソコンにログオンする場合は、管理者権限 (Administrator 権限) を持つユーザーでログオンしてください。




おすすめインストール

「おすすめインストール」では、次のソフトウェアがインストールされます。

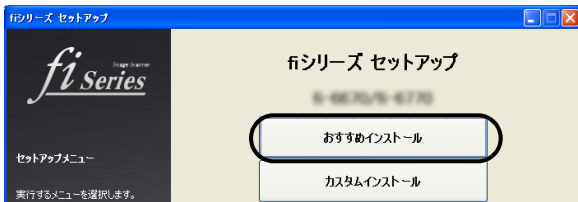
- PaperStream IP (TWAIN) ドライバ
- Software Operation Panel
- Error Recovery Guide
- PaperStream Capture
- マニュアル
- Scanner Central Admin Agent

1. パソコンの電源を入れて、Windows にログオンします。
2. Setup DVD-ROM を DVD ドライブにセットします。
⇒ 「fi シリーズ セットアップ」画面が表示されます。

 ヒント

「fi シリーズ セットアップ」画面が表示されない場合は、「エクスプローラ」または「(マイ) コンピュータ」から、Setup DVD-ROM 内の「Setup.exe」をダブルクリックしてください。

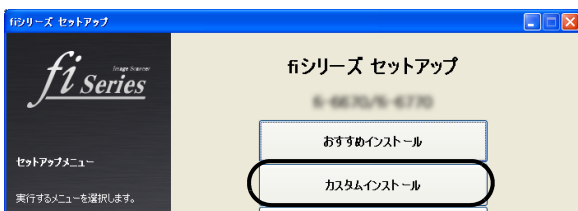
3. 使用するスキャナの機種名をクリックします。
4. 「おすすめインストール」 ボタンをクリックします。



5. 表示される画面の指示に従ってインストールします。

カスタムインストール

1. 「おすすめインストール」 (9 ページ) と同様に手順 1 ~ 3 の操作を行います。
2. 「カスタムインストール」 ボタンをクリックします。



3. インストールするソフトウェアのチェックボックスをチェックし、「次へ」 ボタンをクリックします。
4. 表示される画面の指示に従ってインストールします。

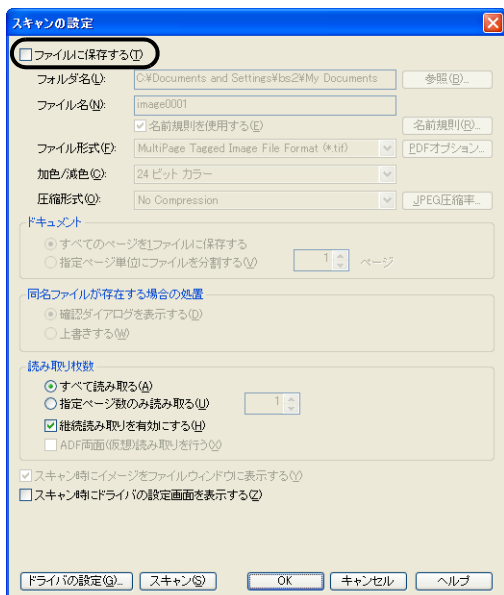
2.4 スキャナドライバの動作確認

ScandAll PRO を使って、インストールしたスキャナドライバの動作確認を行う方法について説明します。PaperStream Capture と PaperStream IP ドライバを使用した読み取りについてはヘルプを参照してください。以下の手順で、スキャナドライバが正しくインストールされていることを確認してください。

■ スキャナドライバの確認

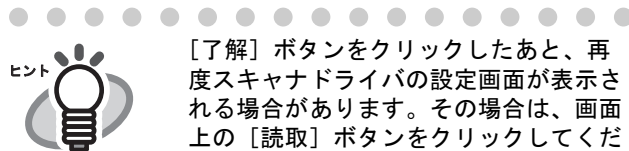
1. スキャナに原稿をセットします。
原稿のセット方法については、fi-5950 オペレーターガイド「2.6 章 ホッパーへの原稿のセット」を参照してください。
2. ScandAll PRO を起動します。
[スタート] メニューから、[すべてのプログラム] → [Fujitsu ScandAll PRO] → [ScandAll PRO] の順に選択します。
⇒ ScandAll PRO が起動します。
3. ScandAll PRO の [ツール] メニューから [設定] を選択します。
⇒ 「設定」画面が表示されます。
4. [スキャン] タブでドライバを選択します。
TWAIN ドライバの動作を確認する場合は「TWAIN」を選択します。
ISIS ドライバの動作を確認する場合は「ISIS」を選択します。
5. [OK] ボタンをクリックして、「設定」画面を閉じます。

6. ScandAll PRO の [スキャン] メニューから [スキャナの選択] を選択します。
7. 表示された画面で、スキャナ名を選択します。
 - TWAIN ドライバの場合
「FUJITSU fi-5950d」を選択して、[選択] ボタンをクリックします。
 - ISIS ドライバの場合
「FUJITSU fi-5950」を選択して、[選択] ボタンをクリックします。
8. [スキャン] メニューから、[スキャンの設定] を選択します。
9. 「スキャンの設定」画面で、「ファイルに保存する」チェックボックスのチェックを外します。



11. 読み取り解像度や原稿サイズなどの読み取り条件を設定します。

- TWAIN ドライバの場合
読み取り条件を設定して、[了解] ボタンをクリックします。



[了解] ボタンをクリックしたあと、再度スキャナドライバの設定画面が表示される場合があります。その場合は、画面上の [読取] ボタンをクリックしてください。

- ISIS ドライバの場合
読み取り条件を設定して、[OK] ボタンをクリックします。

12. 「スキャンの設定」画面で、[スキャン] ボタンをクリックします。

⇒ 原稿が読み取られ、ScandAll PRO の画面にイメージが表示されます。

読み取った原稿のイメージが ScandAll PRO の画面に表示されれば、スキャナドライバは正しくインストールされています。

その他の読み取り方法については Setup DVD-ROM で提供されている「fi-5950 オペレーターガイド」または「ScandAll PRO ユーザーズガイド」を参照してください。



ここでは、インストールの確認を行うだけなので、ファイルには保存しません。

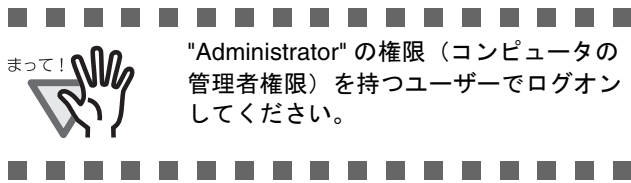
10. [ドライバの設定] ボタンをクリックします。

⇒ スキャナドライバの設定画面が表示されます。

2.5 ソフトウェアのアンインストール

添付ソフトウェアのアンインストール方法を以下に説明します。

1. パソコンを起動します。



2. 動作しているアプリケーションをすべて終了させます。

3. [スタート]メニューから、[コントロールパネル] - [プログラムの追加と削除]を選択します。

⇒「プログラムの追加と削除」の画面が表示され、インストールされているアプリケーションの一覧が表示されます。

4. 削除するアプリケーションを選択します。

- PaperStream IP (TWAIN) ドライバを削除する場合
「**PaperStream IP (TWAIN)**」をクリックしてください。
- PaperStream IP (ISIS) ドライバを削除する場合
「**PaperStream IP (ISIS) Bundle**」をクリックしてください。
- 2D Barcode for PaperStream を削除する場合
「**2D Barcode for PaperStream**」をクリックしてください。
- PaperStream Capture を削除する場合
「**PaperStream Capture**」をクリックしてください。
- マニュアルを削除する場合
「**fi-Scanner manuals for fi-5950**」をクリックしてください。

- TWAIN ドライバを削除する場合

「**Scanner Utility for Microsoft Windows**」を選択してください。

- ScandAll PRO を削除する場合

「**Fujitsu ScandAll PRO**」を選択してください。ScandAll PRO の削除に続いて Scan to Microsoft SharePoint を削除できます。

- Scan to Microsoft SharePoint を削除する場合

「**Scan to Microsoft SharePoint**」を選択してください。

- ISIS ドライバを削除する場合

「**ISIS Driver - Fujitsu fi-5950**」を選択してください。

- Error Recovery Guide を削除する場合

「**Error Recovery Guide**」を選択してください。

- Software Operation Panel を削除する場合

Software Operation Panel はスキャナドライバ (TWAIN ドライバ/ISIS ドライバ) と同時にインストールされます。

「**Software Operation Panel**」を選択してください。

- Scanner Central Admin Agent を削除する場合

Scanner Central Admin ユーザーズガイドを参照してアンインストールしてください。

- FUJITSU Scanner USB HotFix を削除する場合

「**FUJITSU Scanner USB HotFix**」を選択してください。



- ### 5. [変更と削除] または [削除] ボタンをクリックします。

6. アンインストールの確認画面が表示される場合は、[OK] または [はい] ボタンをクリックします。

⇒ アンインストールが実行されます。



ご使用のオペレーティングシステム (OS) によっては、画面表示が多少異なる場合があります。各 OS の表示に従ってください。

例 : Windows 2000 の場合

- 「プログラムの追加と削除」 → 「アプリケーションの追加と削除」
- [変更と削除] ボタン
→ [追加と削除] ボタン

例 : Windows Vista、Windows 7 の場合

- 「プログラムの追加と削除」 → 「プログラムのアンインストール」
- [変更と削除] または [削除] ボタン
→ [アンインストールと変更] または [アンインストール] ボタン

修理・お問い合わせについて

当社では、お客様に安心して富士通イメージスキャナ fi シリーズをお使いいただけるよう、万全のサポート体制を整えています。
購入時にご加入頂く契約サービスと、必要な時にその都度ご利用いただけるスポットサービスにより、お客様を強力にバックアップいたします。

■ 契約サービス

契約サービスには、以下の2種類のサービスメニューがあります。

○ 定額訪問修理サービス

機器の故障発生には、直ちにサービスマンが伺い、迅速で確実な修理作業を行います。
メーカー直接保守による高度な技術と迅速な保守対応を行います。
全国サービスネットによる迅速な保守対応を行います。

○ 定額定期保守サービス

お客様に安心して機器を使用して頂くために、年一回サービスマンが点検作業に伺います。
機器の故障発生時は上記と同等なサービス対応を行います。
機器点検により品質の維持と障害を未然に防止します。

オプション装着時は、スキャナ本体価格と搭載オプション製品の合計金額となります。消耗品はお客様の費用負担となります。

■ スポットサービス

スポットサービスには、以下のサービスがあります。

○ 訪問修理サービス

機器の故障発生時にご連絡頂き、その後、サービスマンが直接修理に伺います。

訪問修理サービス	訪問基本料金（作業時間 = 1 時間まで）+ 部品費 + オプション料金 + 加算料金（技術料金。その他加算料金）
----------	---

スポットサービスの場合の故障・修理、および各種お問い合わせ	
受付窓口	株式会社 P F U イメージング サービス&サポートセンター
E-mail	scanners@pfu.fujitsu.com
電話	050-3786-0811 <ul style="list-style-type: none"> ・上記の電話番号は、050 IP 電話サービスを利用しております。050 IP 電話については弊社のサポートホームページをご覧ください。 上記の電話番号がご利用いただけない場合は、NTT 東日本または NTT 西日本の一般加入電話からおかけいただくか、042-788-7755 にお問い合わせください。 ・電話番号をお間違えにならないようお願いいたします。 ・トーン信号が出ない電話機でおかけの場合は、そのまましばらくお待ちください。オペレーターが応答します。 <p>お問い合わせの内容・発信者番号は、対応状況の確認と対応品質向上のため、録音・記録をさせていただいております。</p>
受付時間	9:00 ~ 17:00 (土・日・祝日・年末年始・当社休業日を除く)
ホームページ	http://imagescanner.fujitsu.com/jp/support/

なお、本サービス内容は、予告なく変更される場合があります。
 詳細につきましては、当社ホームページでご確認いただくか、または P F U イメージング サービス&サポートセンターまでお問い合わせください。

■ 消耗品の購入先

ピックアップなどの消耗品のご購入については、本装置を購入された販社 / 販売店、または株式会社 PFU PFU ダイレクトにお問い合わせください。

株式会社 PFU PFU ダイレクト

お問い合わせ先

E-mail: shop@pfu.fujitsu.com

電話 : 0120-14-4541

お問い合わせ内容の正確な把握ならびに当社における対応内容の管理のため、お問い合わせ内容を録音させていただきます。

ホームページ : <http://www.pfu.fujitsu.com/direct/>

受付時間 : 9 : 00 ~ 12 : 00、 13 : 00 ~ 17 : 00 (土・日・祝日・年末年始・当社休業日を除く)

- ・本製品の修理はお客様自身では行わないでください。
- ・本製品の保証条件については製品に同梱の当社の保証書の規定をご覧ください。保証書には所定事項をご記入の上大切に保管願います。
- ・本製品の修理部品の最低供給期間は製品の製造打ち切り後 5 年間です。

このマニュアルは再生紙を使用しています。
 Printed in Japan