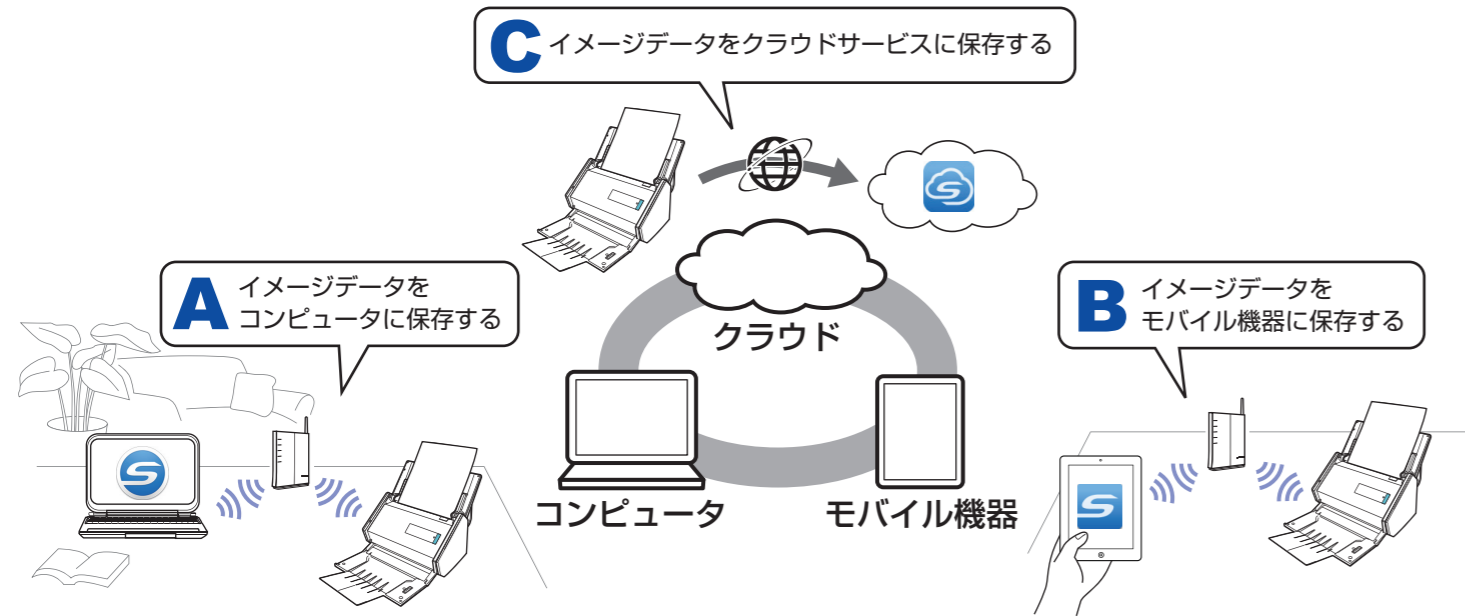


# はじめにお読みください

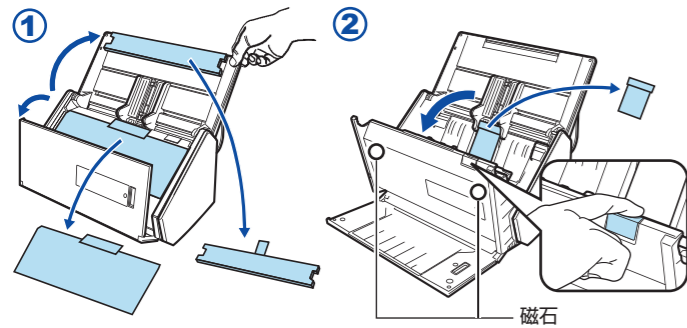
カラー イメージ スキャナ スキャンSnap  
カラー イメージ スキャナ ScanSnap iX500 (以下、ScanSnap と呼びます) は、紙文書を読み取って電子化し、コンピュータ、モバイル機器、またはクラウドに直接保存できます。本書の手順に従って ScanSnap をセットアップしてください。  
ScanSnap をお使いになる前に、安全上のご注意を必ずお読みください。

2017年2月  
© PFU Limited 2014-2017

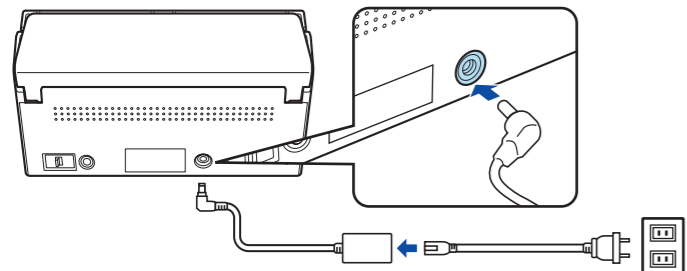


## ScanSnap を準備する

**1** ScanSnap から、緩衝材 (①) および厚紙 (②) を取り外します。



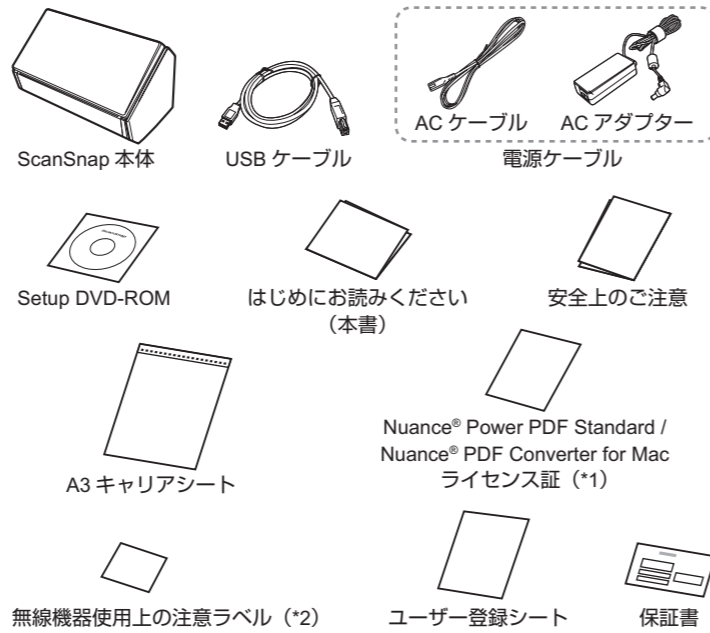
**2** 電源ケーブルを、ScanSnap の電源コネクターおよびコンセントに、それぞれ接続します。



**注意**

- ACアダプターおよびケーブルは、ScanSnap に添付の物以外は使用しないでください。故障の原因となります。
- 磁石部分に、磁気カードやICカードの黒い磁気部分を密着させると、データが失われるおそれがあります。

## 梱包品一覧



\*1: PDF 編集ソフトウェアのインストール方法は、以下のホームページを参照してください。

<http://www.pfu.fujitsu.com/imaging/downloads/manual/install.jp>

\*2: ScanSnap の見やすい位置に貼ってください。

## セットアップ方法を選択する

お客様の使用方法に合わせて、ScanSnap のセットアップ方法を選択してください。

### A イメージデータをコンピュータに保存したい

ScanSnap で読み取った原稿のイメージデータを、コンピュータで保存したり、活用したりできます。コンピュータと ScanSnap を無線 LAN で接続すると、ケーブルを気にせずに好きな場所で使用できます。



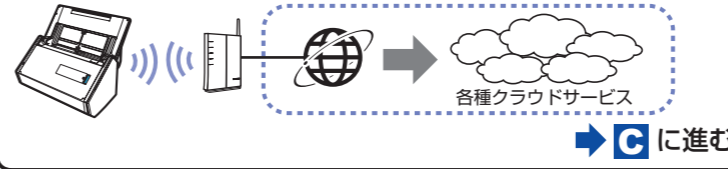
### B イメージデータをモバイル機器に保存したい

ScanSnap で読み取った原稿のイメージデータを、モバイル機器に直接保存できます。



### C イメージデータをクラウドサービスに保存したい

ScanSnap で読み取った原稿のイメージデータを、クラウドサービスに直接保存できます。原稿の種別を自動で判別し、原稿の種別によってイメージデータを保存するクラウドサービスを指定できます。



## ScanSnap のセットアップで困ったときには

ScanSnap のセットアップで困ったときは、以下のマニュアルを参照してください。

### ■ セットアップガイド (A/B の場合)

Setup DVD-ROM を DVD-ROM ドライブにセットすると表示される画面の、「取扱説明書」ボタン (Windows) / 「取扱説明書」フォルダー (Mac OS) から参照してください。

### ■ セットアップガイド (クラウド接続編) (C の場合)

URL を入力する、または QR コードを読み取ると表示される画面から参照してください。

<http://scansnap.fujitsu.com/jp/brochures/>



## A イメージデータをコンピュータに保存するためのセットアップ

### ■ 事前準備

コンピュータと ScanSnap を無線アクセスポイント経由で接続する場合は、無線アクセスポイント / ルータを準備してください。

**重要**  
ソフトウェアをインストールするまで、ScanSnap はコンピュータに接続しないでください。

**1** コンピュータの DVD-ROM ドライブに、Setup DVD-ROM をセットします。

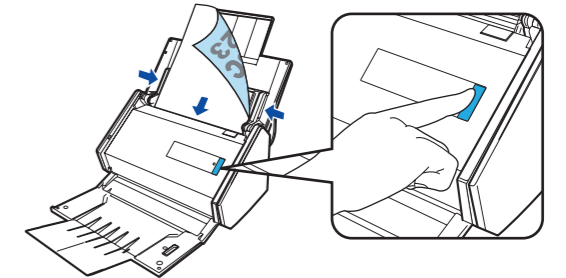
**重要**  
DVD-ROM ドライブをお持ちでない場合は、以下のホームページからソフトウェアのインストーラをダウンロードできます。  
<http://scansnap.fujitsu.com/jp/downloads/>

**2** コンピュータに表示された画面から、インストールを開始します。

インストールおよび無線設定は、画面の指示に従ってください。



**3** 図のように原稿をセットしてから、[Scan] ボタンを押して原稿を読み取ります。



**4** 以下の画面がコンピュータに表示されていることを確認します。



以上で、ScanSnap のセットアップは完了です。

ScanSnap の使用法は、かんたんガイドを参照してください。かんたんガイドは、コンピュータの DVD-ROM ドライブに Setup DVD-ROM をセットすると表示される画面の、「取扱説明書」ボタン (Windows) / 「取扱説明書」フォルダー (Mac OS) から参照してください。

# B イメージデータをモバイル機器に保存するためのセットアップ

## ■ 事前準備

- 無線アクセスポイント/ルータを準備してください。
- ScanSnap Connect Application を、以下のアプリケーションマーケットからモバイル機器にダウンロードしてインストールしてください。
  - App Store
  - Google Play
  - Amazon Appstore

### 重要

ソフトウェアをインストールするまで、ScanSnap はコンピュータに接続しないでください。

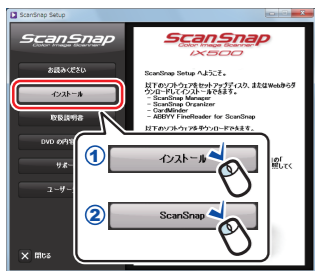
## 1 コンピュータの DVD-ROM ドライブに、Setup DVD-ROM をセットします。

### 重要

DVD-ROM ドライブをお持ちでない場合は、以下のホームページからソフトウェアのインストーラをダウンロードできます。  
<http://scansnap.fujitsu.com/jp/downloads/>

## 2 コンピュータに表示された画面から、インストールを開始します。インストールおよび無線設定は、画面の指示に従ってください。

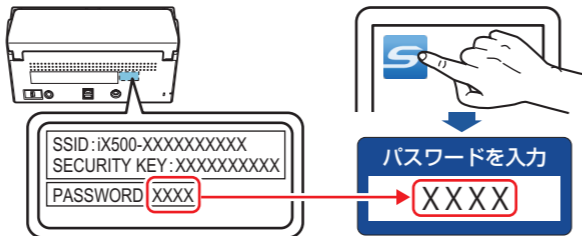
### Windows



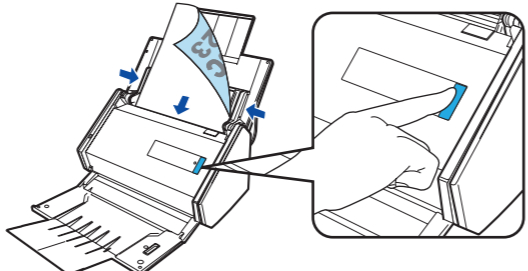
### Mac OS



## 3 モバイル機器の ScanSnap Connect Application を起動し、パスワードを入力します。






## 4 図のように原稿をセットしてから、[Scan] ボタンを押して原稿を読み取ります。



## 5 モバイル機器の ScanSnap Connect Application の「ファイル一覧」に、イメージデータのファイルが表示されていることを確認します。

以上で、ScanSnap のセットアップは完了です。

ScanSnap の使用方法は、かんたんガイド (モバイル接続編) を参照してください。かんたんガイド (モバイル接続編) は、モバイル機器の ScanSnap Connect Application の「ファイル一覧」画面で、[] ボタン () / [) → [使用方法] ボタンをタップします。

# C イメージデータをクラウドサービスに保存するためのセットアップ

## ■ 事前準備

- 無線アクセスポイント/ルータを準備してください。
- ScanSnap Cloud を、以下からダウンロードしてインストールしてください。
  - モバイル機器の場合
    - App Store
    - Google Play
  - コンピュータの場合
    - Windows** <http://scansnap.com/tr/scansnap-cloud/>
    - Mac OS** App Store
- イメージデータを保存するクラウドサービスのアカウントを登録してください。

## モバイル機器でセットアップする場合

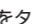
## 1 モバイル機器の ScanSnap Cloud を起動し、画面の指示に従って設定します。



設定内容は、以下のとおりです。

- ScanSnap を無線 LAN に接続する
- ScanSnap Cloud にアカウントを登録する
- イメージデータを保存するクラウドサービスを設定する

以上で、ScanSnap のセットアップは完了です。

ScanSnap の使用方法は、かんたんガイド (クラウド接続編) を参照してください。かんたんガイド (クラウド接続編) は、モバイル機器の ScanSnap Cloud の  をタップすると表示されるナビゲーションバーから、「ヘルプ」をタップすると参照できます。

# 修理・お問い合わせ

当社では、お客様に安心して ScanSnap をご使用いただけるよう、万全のサポート体制を整えています。

## ScanSnap ホームページ

製品情報、サポート情報、最新ドライバのダウンロードデータ情報、および ScanSnap の活用方法などの様々な情報を提供しています。ぜひ、ご活用ください。

<http://scansnap.fujitsu.com/jp/>

## お問い合わせの前に

「故障かな?」と思ったときは、まず、ScanSnap Manager のヘルプの「困ったときには」を参照し、ScanSnap の接続や設定に間違いがないことを必ず確認してください。それでも解決しない場合は、サービスセンター窓口の PFU イメージング サービス&サポートセンターまで連絡してください。

連絡するときには、ユーザー登録番号 (添付のユーザー登録シートに記載されています) をお手元にご用意ください。

## 各種サービス

### スポットサービス

必要ときに、その都度ご利用いただけるスポットサービスには、以下のサービスがあります。

- センドバック修理サービス**  
修理窓口まで機器を送付していただき、修理を行います。
- 引き取り修理サービス**  
指定日に修理機を引き取ります。
- 代替機サービス**  
修理中、代替機を貸し出します。引き取り修理サービスとの併用でだけ利用できます。代替機は、同一機種ではなく、同等機能を持つ機種になることがあります。

### <キャンセル料>

診断後のキャンセルは、キャンセル料がかかりますのでご注意ください。

詳細は、ホームページを参照してください。

<http://scansnap.fujitsu.com/jp/support/service.html>

### 重要

- ScanSnap は、お客様自身で修理しないでください。
- ScanSnap の保証条件は、添付の保証書に記載の規定をご覧ください。
- ScanSnap の修理部品の供給期間は、製造中止後 5 年間です。

## お問い合わせ窓口

ScanSnap および添付ソフトウェアに関するお問い合わせ窓口	
受付窓口	株式会社 PFU イメージング サービス&サポートセンター
E-mail	<a href="mailto:scanners@pfu.fujitsu.com">scanners@pfu.fujitsu.com</a>
電話	050-3786-0811
受付時間	9:00 ~ 17:00 (土・日・祝日・年末年始・当社休業日を除く)
ホームページ	<a href="http://scansnap.fujitsu.com/jp/support/">http://scansnap.fujitsu.com/jp/support/</a>

以下に関するお問い合わせ窓口については、かんたんガイドを参照してください。

- ABBYY FineReader for ScanSnap™
- Evernote
- Google ドライブ™
- Salesforce
- Dropbox

## サプライ/オプションの購入先

清掃用品およびオプション製品の購入については、ScanSnap を購入された販売店/販売店または株式会社 PFU PFU ダイレクトにお問い合わせください。

サプライ/オプションの購入先	
受付窓口	株式会社 PFU PFU ダイレクト
E-mail	<a href="mailto:shop@pfu.fujitsu.com">shop@pfu.fujitsu.com</a>
電話	0120-14-4541
受付時間	9:00 ~ 12:00, 13:00 ~ 17:00 (土・日・祝日・年末年始・当社休業日を除く)
ホームページ	<a href="http://www.pfu.fujitsu.com/direct/">http://www.pfu.fujitsu.com/direct/</a>

## 商標および登録商標

Microsoft、Windows、Windows Vista、Excel、PowerPoint、Outlook、SharePoint、Windows Live、Internet Explorer、および OneDrive は、米国 Microsoft Corporation の米国およびその他の国における登録商標または商標です。

Word は、米国 Microsoft Corporation の製品です。  
Apple、App Store、Apple logo、Mac、Mac OS、OS X、macOS、iPad、iPhoto、iPod touch、および iTunes は、Apple Inc. の商標です。  
Nuance、Nuance のロゴ、および Dragon は、米国およびその他の国々における Nuance Communications, Inc. およびその関連会社の商標または登録商標です。

ABBYY™ FineReader™ Engine © ABBYY. OCR by ABBYY  
ABBYY および FineReader は、いくつかの法域で登録されている場合がある ABBYY Software Ltd. の商標です。

Wi-Fi、Wi-Fi Protected Setup、および Wi-Fi Protected Setup logo は、Wi-Fi Alliance の商標です。

その他の社名、製品名は、一般に各社の商標または登録商標です。

## お願い

- 本書を無断で他に転載しないようお願いいたします。
- 本書の内容は予告なく変更することがあります。