

ScanSnap

Color Image Scanner

S1300



スタートアップガイド

このたびは、カラーイメージスキャナ スキャンSnap ScanSnap S1300（以下、ScanSnap と呼びます。）をお買い上げいただき、誠にありがとうございます。本書では、ScanSnap を使用するまでの準備について説明しています。本書の手順に従って準備してください。

ScanSnap の特長や機能、基本的な操作方法、日常のお手入れ、および消耗品の交換については、Setup DVD-ROM に収録のオペレーターガイド（PDF）を参照してください。また、本書は、ScanSnap を使用中にいつでも参照できるよう大切に保管してください。

Microsoft、Windows、Windows Vista、Microsoft Excel、および PowerPoint は、米国 Microsoft Corporation の米国、日本およびその他の国における登録商標または商標です。

Apple、Apple ロゴ、Mac、Mac OS、および iPhoto は、Apple Inc. の商標です。

ABBYY™ FineReader™ Engine ©2011 ABBYY. OCR by ABBYY

ABBYY および FineReader は、ABBYY の商標です。

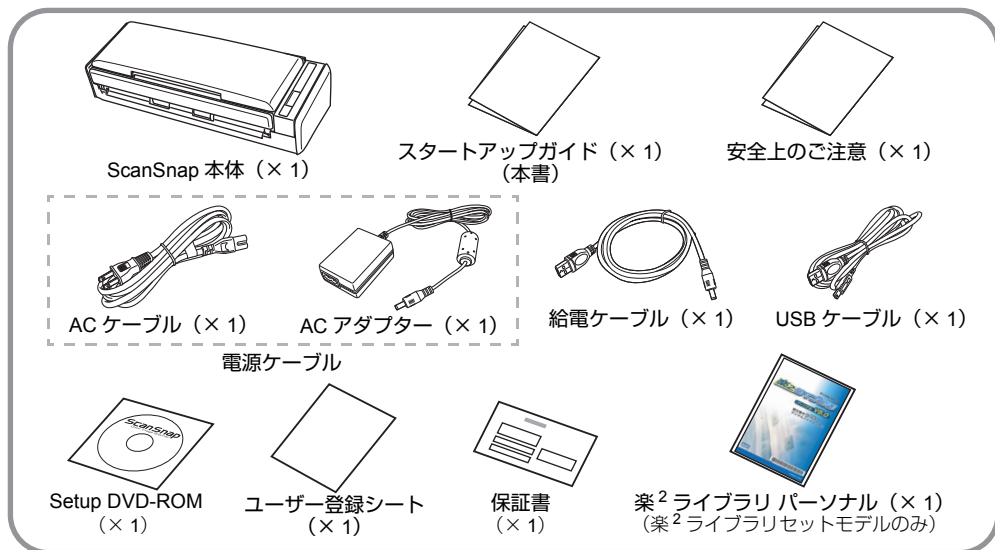
その他の社名、製品名は、一般に各社の商標または登録商標です。

2011年7月

© PFU LIMITED 2009-2011

梱包品を確認する

以下の梱包品がすべて揃っていることを確認してください。



そのほかの梱包品がある場合は、それらも共に大切に保管してください。なお、梱包品は丁寧に取扱いしてください。

梱装箱および梱包材は、ScanSnap の保管や輸送の際に必要となります。捨てないで保管してください。

万一、足りないものや不良品がありましたら、ScanSnap を購入された販社 / 販売店または PFU イメージング サービス&サポートセンター（8 ページ）まで連絡してください。



* P3PC-2712-03 *

安全上のご注意をお読みください

ScanSnap を使用する前に、添付の安全上のご注意を必ずお読みになり、理解されたうえで ScanSnap をお使いください。

ユーザー登録






ScanSnap を使用する際には、添付のユーザー登録シートに記載されているユーザー登録番号を確認のうえ、以下の方法でユーザー登録してください。ユーザー登録するには、インターネットに接続する環境が必要です。

- ホームページの「ユーザー登録」から登録する。
<http://scansnap.fujitsu.com/jp/>
- Setup DVD-ROM の [ユーザー登録] ボタン (Windows) / 「ユーザー登録」アイコン (Mac OS) から登録する。
- ソフトウェアのインストール時に登録する。

ユーザー登録されていない場合、当社のサポートサービスを受けられないこともありますので、購入後はお早めにユーザー登録をお願いします。

本書で使用している記号

本書では、説明文中に以下の記号を使用しています。

記号	説明
	この表示を無視して、誤った取り扱いをすると、人が傷害を負う可能性または物的損害が発生する可能性があることを示しています。
	特に注意が必要な事項を記載しています。必ずお読みください。
	操作に関するワンポイントアドバイスを記載しています。
	Windows® 固有の説明をしています。
	Mac OS 固有の説明をしています。

オペレーターガイドの参照方法

オペレーターガイドは、Setup DVD-ROM を DVD-ROM ドライブにセットしてから、以下の手順で参照してください。

Windows

「ScanSnap Setup」画面から [取扱説明書] ボタン → [オペレーターガイド] ボタンをクリックします。

Mac OS

「ScanSnap」画面の「オペレーターガイド」アイコンをダブルクリックします。

ソフトウェアのインストール

Windows® にインストールする (→ 2 ページ)

Mac OS にインストールする (→ 3 ページ)



ソフトウェアをインストールする前に、コンピュータに ScanSnap を接続しないでください。



ScanSnap で読み取った原稿のイメージデータをモバイル機器に保存する場合は、アプリケーションマーケット (App Store など) からモバイル機器用の「ScanSnap Connect Application (日本語版)」をダウンロードしてください。

Windows® にインストールする

■ ソフトウェア

インストールするソフトウェアは以下のとおりです。

- ScanSnap Manager (スキャナドライバ)
- ScanSnap Organizer (ファイル管理アプリケーション)
- 名刺ファイリング OCR (名刺管理アプリケーション)
- ABBYY FineReader for ScanSnap™ (文字認識処理アプリケーション)

やさしく家計簿 エントリー for ScanSnap、Evernote for Windows、および Scan to Microsoft SharePoint をご使用になる場合は、別途インストールしてください。

ソフトウェアの概要およびインストール方法の詳細については、オペレーターガイドの「ソフトウェアのインストール」を参照してください。

■ 動作環境

オペレーティングシステム (*1)	• Windows® 7 (32bit/64bit) • Windows Vista® (32bit/64bit) • Windows® XP (32bit) (*2) • Windows® 2000 (*3)
CPU	Intel® Core™ 2 Duo 2.2GHz 以上推奨 (最低: Intel® Pentium® 4 1.8GHz)
メモリ容量	Windows® 7 (32bit/64bit) 32bit: 1G バイト以上 64bit: 2G バイト以上 Windows Vista® (32bit/64bit) Windows® XP (32bit) Windows® 2000 512M バイト以上 (1G バイト以上推奨)
ディスプレイ解像度	800 × 600 ピクセル以上
ディスク容量 (*4)	2480M バイト以上の空き容量が必要 (※2 ライブラリセットモデルの場合は、 2850M バイト以上の空き容量が必要)
USB ポート (*5)	USB2.0/USB1.1

*1: 日本語版のオペレーティングシステムを使用してください。

*2: Service Pack2以降が適用されている必要があります。

*3: Service Pack4以降が適用されている必要があります。

*4: Windows Vista® で、.NET Framework 3.5 SP1 がインストールされていない環境の場合、さらに最大 500M バイトの空き容量が必要です。
Windows® XP で、.NET Framework 3.5 SP1 がインストールされていない環境の場合、さらに最大 530M バイトの空き容量が必要です。
Windows® 2000 で、.NET Framework 2.0 がインストールされていない環境の場合、さらに最大 310M バイトの空き容量が必要です。

*5: USB ポートが USB3.0 の場合は、USB2.0 で動作します。



- 推奨値に満たない CPU やメモリ容量、および USB ポートや USB ハブのタイプが USB1.1 の場合は、原稿の読み取り速度が低下します。
- フォントサイズが大きい場合、一部の画面が正常に表示されないことがあります。この場合は、フォントサイズを小さくして使用してください。
- Windows® システムのディスク管理によって、ソフトウェアのインストール後に増加するディスク容量と、インストールに必要なディスク容量が異なる場合があります。

■ インストール

1. コンピュータの電源を ON にして、コンピュータの管理者 (Administrators) 権限を持つユーザーでログオンします。

2. Setup DVD-ROM を DVD-ROM ドライブにセットします。

⇒ 「ScanSnap Setup」画面が表示されます。



「ScanSnap Setup」画面が表示されない場合は、エクスプローラで、Setup DVD-ROM 内の「ScanSnap.exe」をダブルクリックしてください。

3. 「インストール」ボタンをクリックします。



⇒ 「Install Products」画面が表示されます。

4. 「ScanSnap」ボタンをクリックします。

画面の指示に従って、インストールしてください。



インストールが正常に完了しない場合は、「ScanSnap Setup」画面から、「取扱説明書」ボタン → 「困ったときには (インストール編)」ボタンをクリックして、困ったときには (インストール編) を参照してください。

Mac OS にインストールする

■ ソフトウェア

インストールするソフトウェアは以下のとおりです。

- ScanSnap Manager (スキャナドライバ)
- CardMinder (名刺管理アプリケーション)

Evernote for Mac をご使用になる場合は、別途インストールしてください。

ソフトウェアの概要およびインストール方法の詳細については、オペレーターガイドの「ソフトウェアのインストール」を参照してください。

■ 動作環境

オペレーティングシステム (*1)	<ul style="list-style-type: none"> Mac OS X v10.7 Mac OS X v10.6 Mac OS X v10.5 Mac OS X v10.4
CPU (*2)	Intel® Core™ 2 Duo 2.4GHz 以上推奨 (最低: Intel® Core™ Duo 1.83GHz、PowerPC® G5 1.6GHz)
メモリ容量	Mac OS X v10.7 2G バイト以上 Mac OS X v10.6 1G バイト以上 Mac OS X v10.5 Mac OS X v10.4 512M バイト以上 (1G バイト以上推奨)
ディスプレイ解像度	1024 × 768 ピクセル以上
ディスク容量	535M バイト以上の空き容量が必要
USB ポート (*3)	USB2.0/USB1.1

*1: Mac OS に最新のアップデートを適用することを推奨します。

*2: CardMinder は Intel® プロセッサ搭載の Mac で動作します。

*3: USB ポートが USB3.0 の場合は、USB2.0 で動作します。

! 推奨値に満たない CPU やメモリ容量、および USB ポートや USB ハブのタイプが USB1.1 の場合は、原稿の読み取り速度が低下します。

■ インストール

1. コンピュータの電源を ON にして、コンピュータの管理者権限を持つユーザーでログインします。
2. Setup DVD-ROM を DVD-ROM ドライブにセットします。
⇒ 「ScanSnap」画面が表示されます。
3. 「ScanSnap」アイコンをダブルクリックします。
画面の指示に従って、インストールしてください。



ScanSnap を接続する

- !**
- 1 台のコンピュータに、2 台以上の ScanSnap を接続して同時に使用することはできません。
 - ScanSnap の接続には、必ず添付のケーブルを使用してください。

⚠ 注意

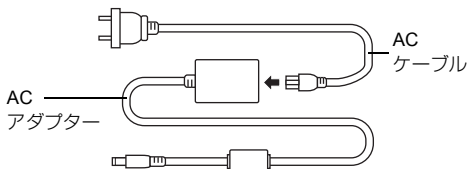
AC アダプターは、ScanSnap に添付のもの以外は使用しないでください。故障の原因となります。

メーカー名: LEI 社

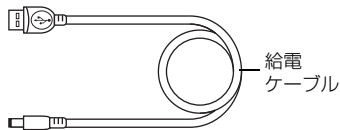
型番: NU13-1072166-I3

1. ScanSnap の使用環境に合わせて、電源接続ケーブルを選択します。

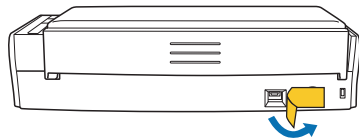
- 使用する場所が常に同じで、持ち出ししない場合
電源ケーブルを使用して、コンセントから電源を供給します。
接続方法については、手順 3. の「電源ケーブル接続の場合」(5 ページ) を参照してください。



- コンセントが近くにない場合や、ノートパソコンなどと持ち出して外出先で使用する場合
給電ケーブルを使用して、コンピュータから電源を供給します。
接続方法については、手順 3. の「給電ケーブル接続の場合」(5 ページ) を参照してください。



2. ScanSnap の USB コネクターおよび電源コネクターを覆っているシールをはがします。

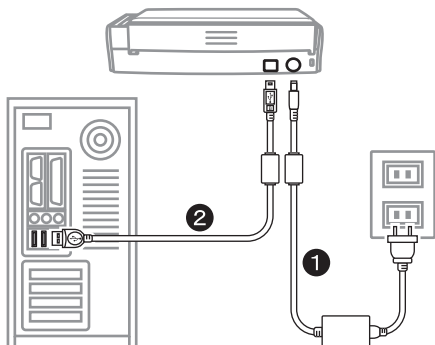


3. ScanSnap にケーブルを接続します。

- ① 必ず電源接続ケーブル（電源ケーブルまたは給電ケーブル）と、USB ケーブルの2本を接続してください。
- USB ハブに接続する場合は、必ずコンピュータの USB ポートに接続されている USB ハブに接続してください。USB ハブは、電源（AC アダプター）付きのタイプを使用してください。
- USB ポートおよび USB ハブが USB1.1 の場合、原稿の読み取り速度が低下します。
- USB ケーブルは、USB マークを上にして接続してください。

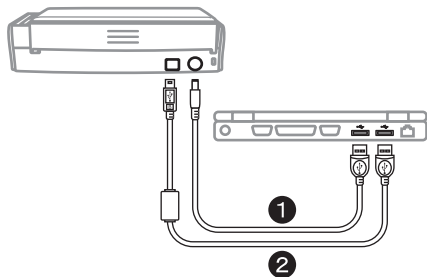
● 電源ケーブル接続の場合

1. 電源ケーブル①を、ScanSnap の電源コネクタとコンセントに接続します。
2. USB ケーブル②を、ScanSnap の USB コネクタとコンピュータの USB ポートに接続します。

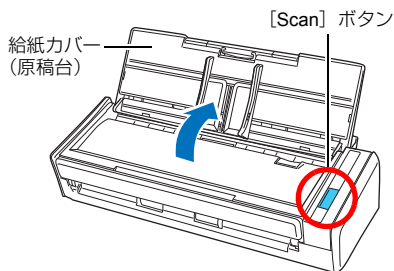


● 給電ケーブル接続の場合

1. 給電ケーブル①を、ScanSnap の電源コネクタとコンピュータの USB ポートに接続します。
2. USB ケーブル②を、ScanSnap の USB コネクタとコンピュータの USB ポートに接続します。



4. ScanSnap の給紙カバー（原稿台）を開きます。



⇒ [Scan] ボタンが青色に点灯して、電源が ON になります。

- ① ScanSnap 使用時は、底面の温度が高くなることがありますので、持ち運び場合は、落とさないように注意してください。なお、底面の温度が高くなった場合でも、装置や人体への影響はありません。

5. ScanSnap Manager のアイコンを確認します。

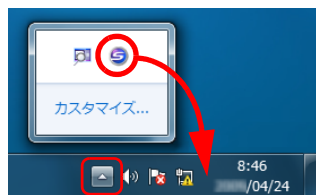
Windows

⇒ タスクバーに ScanSnap Manager のアイコンが表示されます。



- ① アイコンは、電源の接続方法によって表示が異なります。
電源ケーブル接続の場合：S
給電ケーブル接続の場合：S



- ✓ Windows® 7 の場合は、タスクバーの [↑] をクリックして表示されるメニューに、ScanSnap Manager のアイコンが表示されます。タスクバーに ScanSnap Manager のアイコンを常に表示させるには、ScanSnap Manager のアイコンをタスクバーにドラッグ&ドロップしてください。



Mac OS

⇒ Dock に ScanSnap Manager のアイコンが表示されます。



アイコンは、電源の接続方法によって表示が異なります。
電源ケーブル接続の場合：
給電ケーブル接続の場合：

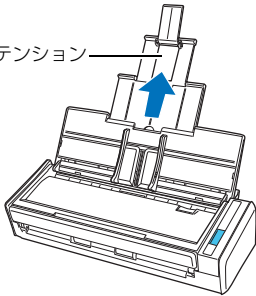
読み取り動作を確認する

ScanSnap で読み取りできる原稿や、原稿のセット方法については、オペレーターガイドの「ScanSnap をお使いになる前に」を参照してください。

1. ScanSnap に原稿をセットします。

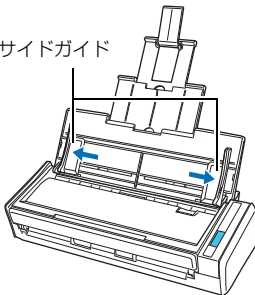
1. エクステンションをのばします。

エクステンション



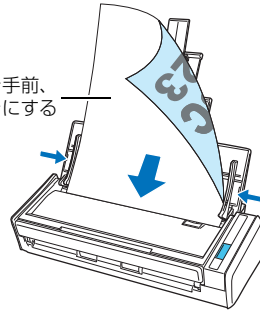
2. サイドガイドを左右に開きます。

サイドガイド

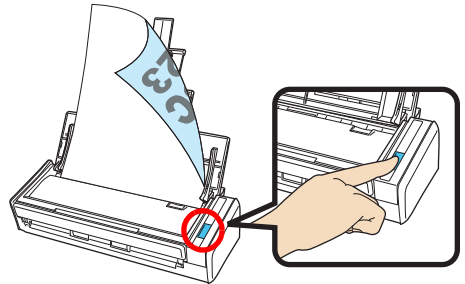


3. 給紙カバー（原稿台）に原稿をセットしてから、サイドガイドを原稿のサイズに合わせます。

裏面を手前、
下向きにする



2. ScanSnap の [Scan] ボタンを押します。



⇒ 原稿の読み取りが開始されます。読み取りが終わると、クイックメニューが表示されます。



原稿の読み取りが開始されない場合は、ScanSnap Manager のヘルプの「困ったときには」を参照してください。

3. クイックメニューから、連携したいアプリケーションのアイコンをクリックします。

Windows



MacOS



→ 選択したアプリケーションに連携されます。

クイックメニューで選択したアプリケーションに連携されることが確認できたら、読み取り動作の確認は完了です。

修理・お問い合わせ

当社では、お客様に安心して ScanSnap をご使用いただけるよう、万全のサポート体制を整えています。

■ ScanSnap ホームページ

製品情報、サポート情報、最新ドライバのダウンロードデータ情報、および ScanSnap の活用方法など、様々な情報を提供しています。ぜひ、ご利用ください。

<http://scansnap.fujitsu.com/jp/>

■ お問い合わせの前に

「故障かな?」と思ったときは、まず、ScanSnap Manager のヘルプの「困ったときには」を参照し、ScanSnap の接続や設定に間違いがないことを、必ず確認してください。

それでも解決しない場合は、サービスセンター窓口の PFU イメージング サービス&サポートセンターまで連絡してください。

連絡する際は、ユーザー登録番号（添付のユーザー登録シートに記載されています）をお手元にご用意ください。

■ 各種サービス

● スポットサービス

必要なときに、その都度ご利用いただけるスポットサービスには、以下のサービスがあります。

● センドバック修理サービス

修理窓口まで機器を送付していただき、修理を行います。

● 引き取り修理サービス

指定日に修理機を引き取ります。

● 代替機サービス

修理中、代替機を貸し出します。引き取り修理サービスと併用でのみご利用できます。

代替機は、同一機種ではなく、同等機能を持つ機種になることがあります。

<キャンセル料について>

持ち込み診断後、交換部品が高価なため修理をキャンセルする場合などは、キャンセル料がかかります。

詳細については、ホームページを参照してください。
<http://scansnap.fujitsu.com/jp/support/service.html>

● 保証延長サービス

ScanSnap 保証延長サービスは、ScanSnap ご購入後、3ヶ月以内にサービスご加入料金をお支払いいただくことで、製品保証期間を標準の1年から3年に拡張するサービスです。

詳細については、ホームページを参照してください。
<http://scansnap.fujitsu.com/jp/support/service2.html>

なお、保証延長サービスは、PFUダイレクトの「ScanSnap 保証延長サービス」ページからお申し込みください。

http://www.pfu.fujitsu.com/direct/scanner/guarantee_exte.html



- ScanSnap の修理は、お客様自身で行わないでください。
- ScanSnap の保証条件については、添付の保証書に記載の規定をご覧ください。
- ScanSnap の修理部品の供給期間は、製造中止後5年間です。

■ お問い合わせ窓口

ScanSnap および添付ソフトウェアに関するお問い合わせ窓口	
受付窓口	株式会社 PFU イメージング サービス&サポートセンター
E-mail	scanners@pfu.fujitsu.com
電話	0120-37-9089 042-788-7746（携帯電話の場合） お問い合わせ内容の正確な把握ならびに当社における対応内容の管理のため、お問い合わせ内容を録音させていただく場合があります。
受付時間	9:00～12:00、13:00～17:00 (土・日・祝日・年末年始・当社休業日を除く)
ホームページ	http://scansnap.fujitsu.com/jp/support/

● ABBYY FineReader for ScanSnap™

「スタート」メニュー→「すべてのプログラム」→「ABBYY FineReader for ScanSnap (TM) 4.1」→「ユーザーズガイド」→「技術サポート」→「ABBYY 支店」を参照してください。

● やさしく家計簿 エントリー for ScanSnap

以下のお問い合わせフォームをご利用ください。

http://rd.mediadrive.jp/support5/form_ykakeibop.html

● Evernote

以下のホームページから、お問い合わせまたは Evernote ユーザーフォーラムを参照してください。ホームページは、Evernote for Windows/ Evernote for Mac の「ヘルプ」メニュー→「テクニカルサポート」を選択すると表示されます。

<http://www.evernote.com/about/intl/jp/support/>

● Google ドキュメント™

Google ドキュメントヘルプセンターまたは Google ヘルプフォーラムを参照してください。Google ドキュメントの「ヘルプ」を選択すると表示されます。

● Salesforce

お客様の Salesforce を管理されているシステム管理者にお問い合わせください。

■ 消耗品 / 清掃用品の購入先

パッドユニット、ピックアップユニットなどの消耗品、清掃用品のご購入については、ScanSnap を購入された販社 / 販売店または当社 PFU ダイレクトにお問い合わせください。

ご購入先	
受付窓口	株式会社 PFU PFU ダイレクト
E-mail	shop@pfu.fujitsu.com
電話	0120-14-4541 お問い合わせ内容の正確な把握ならびに当社における対応内容の管理のため、お問い合わせ内容を録音させていただく場合があります。
受付時間	9:00～12:00、13:00～17:00 (土・日・祝日・年末年始・当社休業日を除く)
ホームページ	http://www.pfu.fujitsu.com/direct/