

ScanSnap
Color Image Scanner
iX500

スタートアップガイド

スキヤンスナップ

このたびは、カラーイメージスキャナ ScanSnap iX500（以下、ScanSnap と呼びます）をお買い上げいただき、誠にありがとうございます。本書では、ScanSnap を使用するまでの準備について説明しています。本書の手順に従って準備してください。

ScanSnap の特長や機能、基本的な操作方法、日常のお手入れ、および消耗品の交換については、Setup DVD-ROM に収録のオペレーターガイド（PDF）を参照してください。また、本書は、ScanSnap の使用中にいつでも参照できるように大切に保管してください。

本書に掲載している画面は、Microsoft Corporation のガイドラインに従って画面写真を使用しています。

Microsoft、Windows、Windows Vista、Excel、および PowerPoint は、米国 Microsoft Corporation の米国およびその他の国における登録商標または商標です。

Apple、Apple ロゴ、Mac、Mac OS、OS X、iPhoto、iTunes、および App Store は、Apple Inc. の商標です。ABBYY™ FineReader™ Engine © ABBYY. OCR by ABBYY

ABBYY および FineReader は、いくつかの法域で登録されている場合がある ABBYY Software Ltd. の商標です。

Wi-Fi Protected Setup ロゴは、Wi-Fi Alliance の商標です。

その他の社名、製品名は、一般に各社の商標または登録商標です。

2014 年 11 月

© PFU LIMITED 2012-2014

準備する

梱包品を確認する

以下の梱包品がすべて揃っていることを確認してください。

- | | | | | |
|--|--|--|--|--|
| | | | | 1. ScanSnap 本体 (×1) |
| | | | | 2. AC ケーブル (×1) |
| | | | | 3. AC アダプター (×1) |
| | | | | 4. USB ケーブル (USB3.0 対応) (×1) |
| | | | | 5. スタートアップガイド (×1) (本書) |
| | | | | 6. 安全上のご注意 (×1) |
| | | | | 7. Setup DVD-ROM (×1) |
| | | | | 8. 無線機器使用上の注意ラベル (×1)
ScanSnap の見やすい位置に貼ってください。 |
| | | | | 9. ScanSnap A3 キャリアシート (×1) |
| | | | | 10. ユーザー登録シート (×1) |
| | | | | 11. 保証書 (×1) |

そのほかの梱包品がある場合は、それらも共に大切に保管してください。なお、梱包品は丁寧に取り扱い捨ててください。

梱包箱および梱包材は、ScanSnap の保管や輸送の際に必要となります。捨てずに保管してください。


万一、足りない物や不良品がありましたら、ScanSnap を購入された販社/販売店または PFU イメージング サービス&サポートセンター（15 ページ）まで連絡してください。



安全上のご注意をお読みください

ScanSnap を使用する前に、添付の安全上のご注意を必ずお読みになり、理解されたうえで ScanSnap をお使いください。

本書で使用している記号

記号	説明
	この表示は、取り扱いを誤った場合、軽傷を負う可能性または物的損害が発生する可能性が想定される内容です。

ユーザー登録


添付のユーザー登録シートに記載されているユーザー登録番号を確認のうえ、以下の方法でユーザー登録してください。ユーザー登録するには、インターネットに接続できる環境が必要です。


- ホームページの「ユーザー登録」から登録する。
<http://scansnap.fujitsu.com/jp/user-registration/>
- Setup DVD-ROM の「ユーザー登録」ボタン (Windows) / 「ユーザー登録」アイコン (Mac OS) から登録する。
- ソフトウェアのインストール時に登録する。

ユーザー登録されていない場合、当社のサポートサービスを受けられないこともありますので、購入後はお早めにユーザー登録をお願いします。

オペレーターガイドの参照方法

オペレーターガイドは、Setup DVD-ROM を DVD-ROM ドライブにセットしてから、以下の手順で参照してください。

 「ScanSnap Setup」画面から「取扱説明書」ボタン→「オペレーターガイド」ボタンをクリックします。

 「ScanSnap」画面の「オペレーターガイド」アイコンをダブルクリックします。

無線 LAN 環境で使用する場合

重要

ScanSnap と無線 LAN で接続できるコンピュータは、1 台だけです。

ScanSnap と、コンピュータおよびモバイル機器を無線 LAN で接続して使用できます。この機能を使用するには、事前に無線 LAN 環境が整っていることを確認してください。

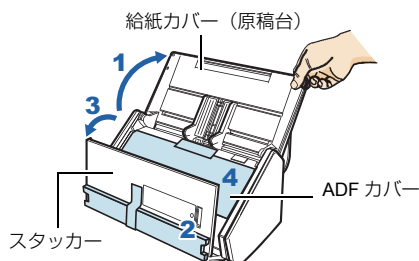
ScanSnap を無線 LAN に接続するとき、SSID (ネットワーク名) やセキュリティキー (パスワード) などの、無線アクセスポイント/ルータの情報が必要になることがあります。詳細は、使用している無線アクセスポイント/ルータのマニュアルを参照してください。



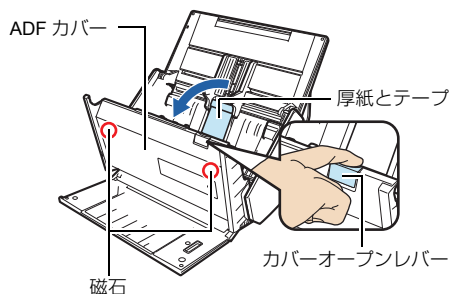
保護用部材を取り外す

ScanSnap をご使用になる前に、保護用部材を以下の手順で取り外してください。

1. 給紙カバー（原稿台）を開いて（1）、スタッカーの緩衝材とテープを取り外してから（2）、スタッカーを開いて（3）、ADF カバーの緩衝材とテープを取り外します（4）。



2. カバーオープンレバーを手前に引いて ADF カバーを開き、サイドガイドから厚紙とテープを取り外します。



注意

ADF カバーの磁石部分に、磁気カードや IC カードの黒い磁気部分を密着させると、データが失われるおそれがあります。

ソフトウェアのインストール

Windows® にインストールする（→ 3 ページ）

Mac OS にインストールする（→ 6 ページ）

重要

- ソフトウェアをインストールする前に、コンピュータに ScanSnap を接続しないでください。
- DVD-ROM ドライブをお持ちでない場合は、以下のホームページを参照してください。
<http://scansnap.fujitsu.com/jp/downloads/>

ヒント

ScanSnap で読み取った原稿のイメージデータをモバイル機器に保存する場合は、アプリケーションマーケット（iTunes / App Store または Google Play）から、ScanSnap Connect Application をダウンロードしてください。

Windows® にインストールする

■ ソフトウェア

インストールするソフトウェアは以下のとおりです。

- ScanSnap Manager（スキャナドライバ）
- ScanSnap Organizer（ファイル管理アプリケーション）
- CardMinder（名刺管理アプリケーション）
- ABBYY FineReader for ScanSnap™（文字認識処理アプリケーション）

そのほかの添付ソフトウェアは、必要に応じて別途インストールしてください。
ソフトウェアの概要およびインストール方法の詳細については、オペレーターガイドの「ソフトウェアのインストール」を参照してください。

■ 動作環境

最新情報は、ScanSnap ホームページをご確認ください。

<http://scansnap.fujitsu.com/jp/>

オペレーティングシステム (*1)	Windows® 8.1 (32bit/64bit) (*2) Windows® 8 (32bit/64bit) (*2) Windows® 7 (32bit/64bit) Windows Vista® (32bit/64bit) (*3) Windows® XP (32bit) (*4)
CPU	Intel® Core™2 Duo 2.2GHz 以上 (推奨: Intel® Core™ i5 2.5GHz 以上)
メモリ容量	32bit: 1G バイト以上 (推奨: 4G バイト以上) 64bit: 2G バイト以上 (推奨: 4G バイト以上)
ディスプレイ解像度 (*5)	Windows® 8: 1024×768 ピクセル以上 Windows® 7 / Windows Vista® / Windows® XP: 800×600 ピクセル以上
ディスク容量 (*6)	3570M バイト以上の空き容量が必要
USB ポート	USB3.0 (*7) / USB2.0 / USB1.1

*1: 日本語版のオペレーティングシステムを使用してください。

*2: デスクトップアプリケーションとして動作します。

*3: Service Pack 2 以降が適用されている必要があります。

*4: Service Pack 3 以降が適用されている必要があります。

*5: フォント サイズが大きい場合、一部の画面が正常に表示されないことがあります。

この場合は、フォント サイズを小さくして使用してください。

*6: Windows® 8.1、Windows® 8、Windows Vista®, および Windows® XP で、Microsoft® .NET Framework 3.5 SP1 がインストールされていない環境の場合、さらに最大 500M バイトの空き容量が必要です。

*7: ScanSnap を USB3.0 対応の USB ポートに接続した場合、一部のコンピュータで、ScanSnap が認識されないことがあります。USB3.0 に関する最新の情報は、ScanSnap の「よくあるご質問」のホームページ (<http://scansnap.fujitsu.com/jp/faq/>) を参照してください。

重要

- 上記の動作環境を満たしていないと、ScanSnap が動作しないことがあります。
- 以下の場合は、原稿の読み取り速度が低下します。
 - CPU およびメモリ容量が推奨値を満たしていない
 - USB ポートまたは USB ハブのタイプが USB1.1
- Windows® システムのディスク管理によって、ソフトウェアのインストール後に増加するディスク容量と、インストールに必要なディスク容量が異なる場合があります。

■ インストール

ヒント

インストールが完了すると、サーバに最新のプログラムが公開されていることを通知するポップアップバルーンが表示される場合があります。詳細は、ScanSnap オンラインアップデートのヘルプを参照してください。

- 1. コンピュータの電源を ON にして、コンピュータの管理者権限を持つユーザーでログオンします。**

2. Setup DVD-ROM を DVD-ROM ドライブにセットします。

⇒ 「ScanSnap Setup」 画面が表示されます。

ヒント

「ScanSnap Setup」 画面が表示されない場合は、エクスプローラで、Setup DVD-ROM 内の「ScanSnap.exe」をダブルクリックしてください。

3. 【インストール】 ボタンをクリックします。

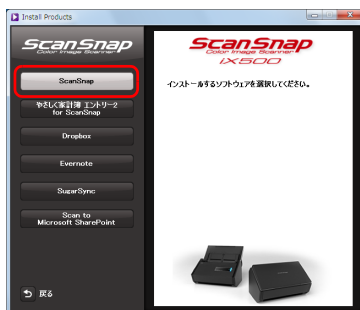
⇒ 「Install Products」 画面が表示されます。



4. 【ScanSnap】 ボタンをクリックします。

画面の指示に従って、インストールしてください。

⇒ 操作を進めると、「ScanSnap - ScanSnap を接続します」画面が表示されます。



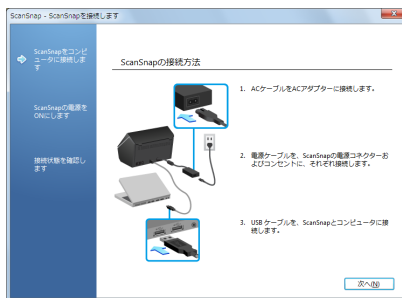
5. 画面の指示に従って、ScanSnap をコンピュータに接続します。

[次へ] ボタンをクリックし、表示される画面の指示に従って ScanSnap をコンピュータに接続してください。

詳細は、「ScanSnap を接続する」(8 ページ)を参照してください。

⇒ 接続の確認が完了すると、「ScanSnap 無線設定」画面が表示されます。

ScanSnap を無線 LAN に接続する場合は、接続する前に ScanSnap の読み取り動作を確認してください。

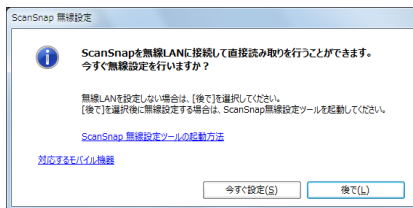


6. ScanSnap の読み取り動作を確認します。

詳細は、「読み取り動作を確認する (USB 接続)」(10 ページ)を参照してください。

7. ScanSnap を無線 LAN に接続するための無線設定を行うか行わないかを選択します。

- ⇒ 無線設定を行う場合は、[今すぐ設定] ボタンをクリックし、表示される画面の指示に従ってください。詳細は、「ScanSnap を無線 LAN に接続する」(11 ページ) を参照してください。
- ⇒ 無線設定を行わない場合は、[後で] ボタンをクリックしてください。



ヒント

ソフトウェアのインストール以外の機会に、ScanSnap を無線 LAN に接続するための無線設定を行う場合は、オペレーターガイドを参照してください。

- ⇒ ユーザー登録確認のメッセージが表示されます。

8. ユーザー登録するかしないかを選択します。

ユーザー登録については、「ユーザー登録」(2 ページ) を参照してください。

9. Setup DVD-ROM を DVD-ROM ドライブから取り出します。

重要

インストールが正常に完了しない場合は、「ScanSnap Setup」画面から、[取扱説明書] ボタン→ [オペレーターガイド] ボタンをクリックして、オペレーターガイドを参照してください。

Mac OS にインストールする

■ ソフトウェア

インストールするソフトウェアは以下のとおりです。

- ScanSnap Manager (スキャナドライバ)
- CardMinder (名刺管理アプリケーション)
- ABBYY FineReader for ScanSnap™ (文字認識処理アプリケーション)

そのほかの添付ソフトウェアは、必要に応じて別途インストールしてください。

ソフトウェアの概要およびインストール方法の詳細については、オペレーターガイドの「ソフトウェアのインストール」を参照してください。

■ 動作環境

最新情報は、ScanSnap ホームページをご確認ください。

<http://scansnap.fujitsu.com/jp/>

オペレーティングシステム (*)	OS X v10.10 OS X v10.9 OS X v10.8 (推奨: 10.8.1 以降) Mac OS X v10.7 (推奨: 10.7.4 以降) Mac OS X v10.6 (推奨: 10.6.8)
CPU	Intel® Core™2 Duo 2.4GHz 以上 (推奨: Intel® Core™ i5 2.5GHz 以上)
メモリ容量	2G バイト以上 (推奨: 4G バイト以上)
ディスプレイ解像度	1024×768 ピクセル以上
ディスク容量	1700M バイト以上の空き容量が必要
USB ポート	USB3.0 / USB2.0 / USB1.1

* : Mac OS に最新のアップデートを適用することを推奨します。

重要

- 上記の動作環境を満たしていないと、ScanSnap が動作しないことがあります。
- 以下の場合、原稿の読み取り速度が低下します。
 - CPU およびメモリ容量が推奨値を満たしていない
 - USB ポートおよび USB ハブのタイプが USB1.1

■ インストール

ヒント

インストールが完了すると、「ScanSnap オンラインアップデート」画面が表示される場合があります。詳細は、ScanSnap オンラインアップデートのヘルプを参照してください。

1. コンピュータの電源を ON にして、コンピュータの管理者権限を持つユーザーでログインします。
2. Setup DVD-ROM を DVD-ROM ドライブにセットします。
⇒ 「ScanSnap」画面が表示されます。
3. 「ScanSnap」アイコンをダブルクリックします。
画面の指示に従って、インストールしてください。
⇒ 操作を進めると、「ScanSnap - ScanSnap を接続します」画面が表示されます。



4. 画面の指示に従って、ScanSnap をコンピュータに接続します。

[次へ] ボタンをクリックし、表示される画面の指示に従って ScanSnap をコンピュータに接続してください。

詳細は、「ScanSnap を接続する」(8 ページ) を参照してください。

⇒ 接続の確認が完了すると、「ScanSnap 無線設定」画面が表示されます。

ScanSnap を無線 LAN に接続する場合は、接続する前に ScanSnap の読み取り動作を確認してください。

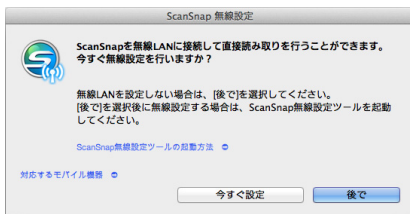


5. ScanSnap の読み取り動作を確認します。

詳細は、「読み取り動作を確認する (USB 接続)」(10 ページ) を参照してください。

6. ScanSnapを無線LANに接続するための無線設定を行うか行わないかを選択します。

- ⇒ 無線設定を行う場合は、[今すぐ設定] ボタンをクリックし、表示される画面の指示に従ってください。詳細は、「ScanSnapを無線LANに接続する」(11 ページ) を参照してください。
- ⇒ 無線設定を行わない場合は、[後で] ボタンをクリックしてください。



ヒント

ソフトウェアのインストール以外の機会に、ScanSnap を無線 LAN に接続するための無線設定を行う場合は、オペレーターガイドを参照してください。

- ⇒ ユーザー登録確認のメッセージが表示されます。

7. ユーザー登録するかしないかを選択します。

ユーザー登録については、「ユーザー登録」(2 ページ) を参照してください。
ユーザー登録確認のメッセージを閉じたあとは、画面の指示に従って操作を進めてください。

8. Setup DVD-ROM を DVD-ROM ドライブから取り出します。

ScanSnap を接続する

重要

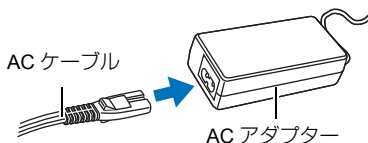
- 1 台のコンピュータに、2 台以上の ScanSnap を接続して同時に使用することはできません。
- ScanSnap の接続には、必ず添付のケーブルを使用してください。



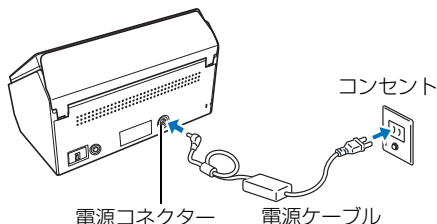
注意

AC アダプターは、ScanSnap に添付の物以外は使用しないでください。故障の原因となります。

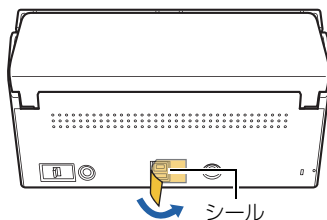
1. AC ケーブルを AC アダプターに接続します。 (以降、電源ケーブルと呼びます。)



2. 電源ケーブルを、ScanSnap の電源コネクターおよびコンセントに、それぞれ接続します。



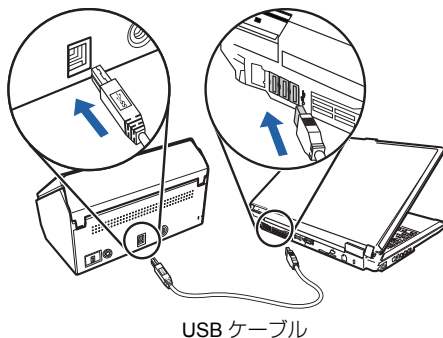
3. ScanSnap の USB コネクターを覆っているシールをはがします。



4. USB ケーブルを、ScanSnap の USB コネクターおよびコンピュータの USB ポートに接続します。

重要

- USB ハブに接続する場合は、必ずコンピュータの USB ポートに接続されている USB ハブに接続してください。USB ハブは、電源 (AC アダプター) 付きのタイプを使用してください。
- USB ポートまたは USB ハブが USB1.1 の場合、原稿の読み取り速度が低下します。
- USB ケーブルは、USB マークを上にして接続してください。



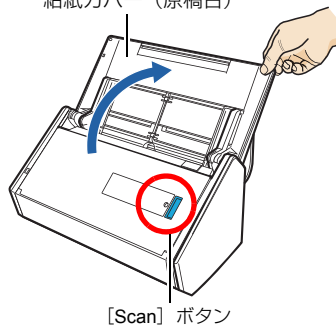
5. ScanSnap の給紙カバー (原稿台) を開きます。

⇒ 電源が ON になり、[Scan] ボタンが青色に点灯します。

重要

- ScanSnap 使用時は、底面の温度が高くなる場合がありますが、装置動作や人体への影響はありません。ScanSnap を持ち運ぶ場合は、落とさないように注意してください。
- ScanSnap の電源を ON にしたまま、使用せずに 4 時間が経過すると、自動的に電源が OFF になります。以下のどちらかの操作で、ScanSnap の電源を ON にできます。
 - [Scan] ボタンを押す (原稿の読み取りは開始されません)
 - 給紙カバー (原稿台) を一度閉じてから開ける電源が OFF になるまでの時間は、変更できます。詳細は、オペレーターガイドを参照してください。

給紙カバー (原稿台)


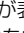
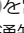
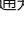


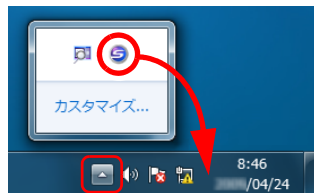
ヒント

給紙カバー (原稿台) を閉じると、ScanSnap の電源が OFF になります。


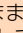
6. ScanSnap Manager のアイコンを確認します。

Windows


- ⇒ 画面右下の通知領域にある  をクリックして表示されるメニューに、ScanSnap Manager のアイコン  が表示されます。通知領域に ScanSnap Manager のアイコン  を常に表示させるには、ScanSnap Manager のアイコン  を通知領域にドラッグ&ドロップしてください。



重要

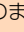
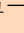
ScanSnap Manager のアイコンが  のままの場合は、 を右クリックすると表示されるメニューから「接続状態にならない場合」を選択してください。対処方法を参照できます。

Mac OS

- ⇒ Dock に ScanSnap Manager のアイコン  が表示されます。





重要

ScanSnap Manager のアイコンが  のままの場合は、キーボードの「control」キーを押しながら  をクリックすると表示されるメニューから「接続状態にならない場合」を選択してください。対処方法を参照できます。

読み取り動作を確認する (USB 接続)

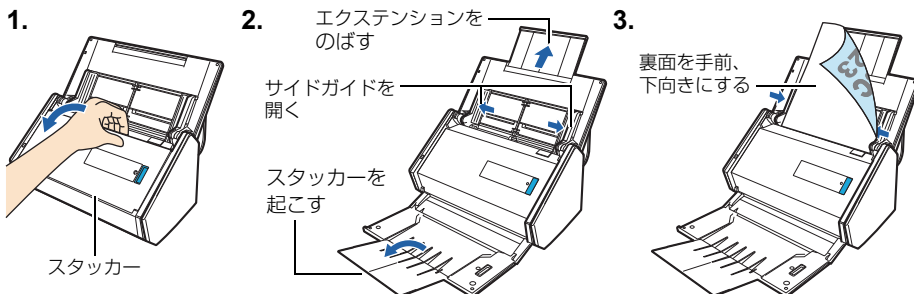
ScanSnap で原稿を読み取ったあと、アプリケーションに連携できることを確認します。ScanSnap で読み取りできる原稿については、オペレーターガイドの「お使いになる前に」を参照してください。

重要

ScanSnap Manager のアイコンが  (Windows) /  (Mac OS) の場合は、モバイル機器の ScanSnap Connect Application を終了してください。モバイル機器と ScanSnap の接続が切断されると、ScanSnap Manager のアイコンが  (Windows) /  (Mac OS) に切り替わります。

1. ScanSnap に原稿をセットします。

1. ADF カバーの上に載っているスタッカーを持ち、手前に開きます。
2. 図のように、原稿をセットする準備をします。
3. 給紙カバー（原稿台）に原稿をセットしてから、サイドガイドを原稿のサイズに合わせます。

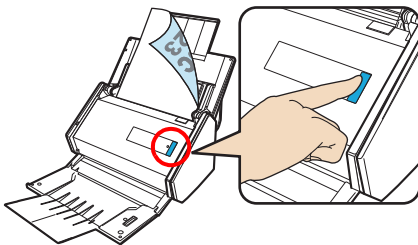


2. ScanSnap の [Scan] ボタンを押します。

⇒ 原稿の読み取りが開始されます。読み取りが終わると、クイックメニューが表示されます。

重要

原稿の読み取りが開始されない場合は、ScanSnap Manager のヘルプの「困ったときには」を参照してください。



3. クイックメニューから、連携したいアプリケーションのアイコンをクリックします。

Windows



Mac OS



⇒ 選択したアプリケーションに連携されます。

クイックメニューで選択したアプリケーションに連携されることが確認できたら、読み取り動作の確認は完了です。

ScanSnap を無線 LAN に接続する

ScanSnap を無線 LAN に接続するには、インストールから続けて表示される画面の指示に従ってください。

ヒント

すでに ScanSnap が無線 LAN に接続されている場合は、手順がスキップされることがあります。表示される画面の指示に従ってください。

1. ScanSnap を無線 LAN に接続するウィザードの画面で、[次へ] ボタン (Windows) / [続ける] ボタン (Mac OS) をクリックします。

Windows



Mac OS



⇒ 「事前準備」が表示されます。

2. 画面の指示に従って事前準備をしてから、[次へ] ボタン (Windows) / [続ける] ボタン (MacOS) をクリックします。

Windows



MacOS



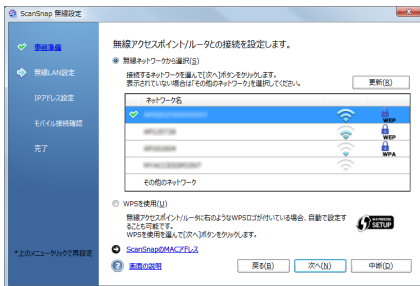
⇒ 「無線 LAN 設定」が表示されます。

このコンピュータの無線設定を使用して ScanSnap を無線 LAN に接続できる場合は、「無線 LAN 設定」は表示されずに、確認メッセージが表示されます。確認メッセージ画面の [はい] ボタンをクリックすると、ScanSnap が無線 LAN に接続されます。手順 4. に進んでください。

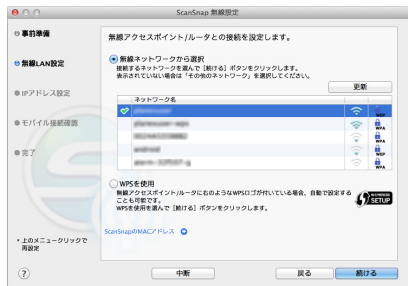
3. ScanSnap を無線 LAN に接続します。

画面の指示に従って操作してください。

Windows



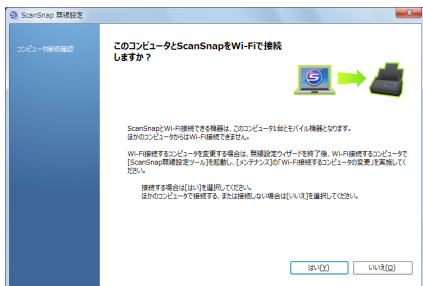
MacOS



⇒ 「コンピュータ接続確認」が表示されます。

4. 現在のコンピュータを、無線 LAN で接続するコンピュータとして ScanSnap に登録するかを選択します。



Windows



Mac OS



重要

- ScanSnap と無線 LAN で接続できるコンピュータは、1 台だけです。現在のコンピュータを ScanSnap に登録すると、ほかのコンピュータを ScanSnap に無線 LAN で接続できません。
- ScanSnap と無線 LAN で接続するコンピュータを変更する場合は、ScanSnap 無線設定ツールを起動すると表示される画面で、[] → [] をクリックしてください。

ScanSnap 無線設定ツールの起動方法は、以下のとおりです。

Windows

「スタート」メニュー → 「すべてのプログラム」 → 「ScanSnap Manager」 → 「ScanSnap 無線設定ツール」 (Windows® 8.1 / Windows® 8 の場合は、すべてのアプリ画面で「ScanSnap Manager」の「ScanSnap 無線設定ツール」を選択してください)。

Mac OS

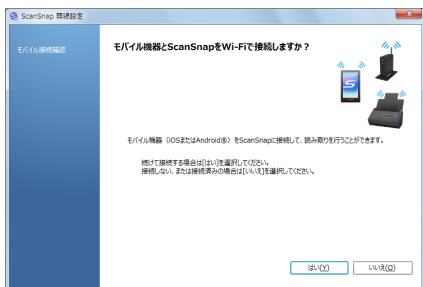
Finder のサイドバーから、「アプリケーション」 → 「ScanSnap」 → 「ScanSnap 無線設定ツール」をダブルクリックしてください。

⇒ 「モバイル接続確認」が表示されます。

5. ScanSnap とモバイル機器を、無線 LAN で接続するかどうかを選択します。

接続する場合は、[はい] ボタンをクリックし、表示される画面の指示に従ってください。接続しない場合は、[いいえ] ボタンをクリックしてください。別途、ScanSnap 無線設定ツールを使用して、ScanSnap とモバイル機器を無線 LAN で接続できます。詳細は、ScanSnap 無線設定ツールのヘルプを参照してください。

Windows



Mac OS



⇒ モバイル接続確認が完了すると、「無線設定が完了しました。」が表示されます。

6. 画面の指示に従って、画面を閉じます。

読み取り動作を確認する（無線 LAN 接続）

ScanSnap で読み取った原稿のイメージデータが、コンピュータまたはモバイル機器に送信されることを確認します。

重要



ScanSnap 無線設定ツールを起動している場合、または無線設定ウィザードを実行している場合は、終了してください。

コンピュータと接続する場合

1. ScanSnap とコンピュータを接続している USB ケーブルを外します。

重要

ScanSnap Manager のアイコンが  (Windows) /  (MacOS) の場合は、モバイル機器の ScanSnap Connect Application を終了してください。

⇒ ScanSnap とコンピュータが無線 LAN で接続され、ScanSnap Manager のアイコンが  (Windows) /  (MacOS) に切り替わります。

2. ScanSnap で原稿を読み取ります。

詳細は、「読み取り動作を確認する（USB 接続）」（10 ページ）を参照してください。

モバイル機器と接続する場合

1. モバイル機器の ScanSnap Connect Application を起動して、ScanSnap に接続します。

詳細は、ScanSnap Connect Application ユーザーズガイドを参照してください。

2. ScanSnap で原稿を読み取ります。

詳細は、「読み取り動作を確認する（USB 接続）」（10 ページ）を参照してください。

⇒ 原稿の読み取りが終わると、イメージデータがモバイル機器に表示されます。

読み取った原稿のイメージデータが、モバイル機器に表示されることを確認できたら、読み取り動作の確認は完了です。

重要

- ScanSnap の設置場所によっては、モバイル機器にイメージデータが表示されるまでに時間がかかる場合があります。詳細は、ScanSnap Manager のヘルプの「困ったときには」を参照してください。
- 原稿の読み取りが終わってもモバイル機器にイメージデータが表示されない場合は、ScanSnap Connect Application ユーザーズガイドを参照してください。

修理・お問い合わせ

当社では、お客様に安心して ScanSnap をご使用いただけるよう、万全のサポート体制を整えています。

■ ScanSnap ホームページ

製品情報、サポート情報、最新ドライバのダウンロードデータ情報、および ScanSnap の活用方法などの様々な情報を提供しています。ぜひ、ご活用ください。

<http://scansnap.fujitsu.com/jp/>

■ お問い合わせの前に

「故障かな?」と思ったときは、まず、ScanSnap Manager のヘルプの「困ったときには」を参照し、ScanSnap の接続や設定に間違いがないことを、必ず確認してください。

それでも解決しない場合は、サービスセンター窓口の PFU イメージング サービス&サポートセンターまで連絡してください。

連絡する際は、ユーザー登録番号（添付のユーザー登録シートに記載されています）をお手元にご用意ください。

■ 各種サービス

当社には、以下のサービスがあります。

- スポットサービス（故障および修理について）
<http://scansnap.fujitsu.com/jp/support/service.html>
- 保証延長サービス
http://www.pfu.fujitsu.com/direct/scanner/guarantee_exte.html

重要

- ScanSnap の修理は、お客様自身で行わないでください。
- ScanSnap の保証条件については、添付の保証書に記載の規定をご覧ください。
- ScanSnap の修理部品の供給期間は、製造中止後 5 年間で。

■ お問い合わせ窓口

ScanSnap および添付ソフトウェアに関するお問い合わせ窓口	
受付窓口	株式会社 PFU イメージング サービス&サポートセンター
E-mail	scanners@pfu.fujitsu.com
電話	050-3786-0811 ・上記の電話番号は、050 IP 電話サービスを利用しております。050 IP 電話については弊社のサポートホームページをご覧ください。 上記の電話番号がご利用いただけない場合は、NTT 東日本または NTT 西日本の一般加入電話からおかけいただくか、045-523-1995 にお問い合わせください。 ・電話番号をお間違えにならないようお願いいたします。 ・トーン信号が出ない電話機でおかけの場合は、そのまましばらくお待ちください。オペレーターが応答します。 お問い合わせの内容・発信者番号は、対応状況の確認と対応品質向上のため、録音・記録をさせていただいております。
受付時間	9:00 ~ 17:00（土・日・祝日・年末年始・当社休業日を除く）
ホームページ	http://scansnap.fujitsu.com/jp/support/

以下に関するお問い合わせ窓口については、オペレーターガイドを参照してください。

- ABBYY FineReader for ScanSnap™
- やさしく家計簿 エントリー 2 for ScanSnap
- Evernote
- Google ドキュメント™
- Salesforce
- SugarSync
- Dropbox

■ 消耗品 / 清掃用品の購入先

ローラーセット、ScanSnap A3 キャリアシート、ScanAid などの消耗品、清掃用品の購入については、ScanSnap を購入された販社 / 販売店または株式会社 PFU PFU ダイレクトにお問い合わせください。

清掃用品の購入先	
受付窓口	株式会社 PFU PFU ダイレクト
E-mail	shop@pfu.fujitsu.com
電話	0120-14-4541 お問い合わせの内容・発信者番号は、対応状況の確認と対応品質向上のため、録音・記録をさせていただいております。
受付時間	9:00 ~ 12:00、13:00 ~ 17:00 (土・日・祝日・年末年始・当社休業日を除く)
ホームページ	http://www.pfu.fujitsu.com/direct/

お願い

- 本書を無断で他に転載しないようお願いいたします。
- 本書の内容は、予告なく変更することがあります。