

楽²ライブラリ

パーソナル

スタートアップガイド

- このスタートアップガイドは、楽²ライブラリのインストール方法、基本的な操作方法について説明しています。
また、本製品のマニュアル・ヘルプの読み方についても記載しています。

楽²ライブラリのエクスポート機能によって生成された「ビューア付きデータファイル (*.exe)」は、個人的な範囲を超える使用目的で、無断で複製・転用、およびネットワークを通じて配信することは禁止されています。

マニュアルについて 1

スタートアップガイド (本書)

楽²ライブラリのインストール方法、基本的な操作の流れについて知りたいときにお読みください。



スタートアップガイド

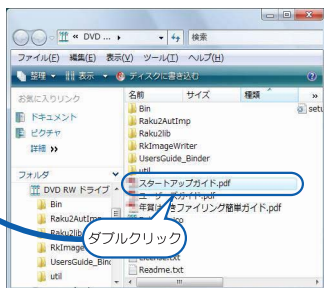
●このスタートアップガイドは、楽²ライブラリのインストール方法、基本的な操作について説明しています。

●楽²ライブラリの具体的な機能については、ヘルプまたは「ユーザーズガイド」を参照してください。

楽²ライブラリのエクスポート機能によって生成された『ユーザーズガイドをデータファイル (.user)』は、個人的な用途を越える使用目的で、無断で複製・転用、およびネットワークを通じて配布することは禁止されています。



PDF形式の『スタートアップガイド』は、製品 CD-ROM のルートフォルダ直下の「スタートアップガイド .pdf」をダブルクリックすると表示されます (*)。



やりたいこと目次 (紙・PDF)

「できること」や「やりたいこと」から参照先を探したいときにお読みください。

楽2ライブラリ パーソナル やりたいこと目次

やりたいこと目次は、目的別に分類した「ユーザーズガイド」の目次です。本書では、楽²ライブラリできると、便利な機能などを、ステップごとに並べて「やりたいこと」から「ユーザーズガイド」の参照ページを探すことができます。

本書では、Microsoft 社の製品を以下のように表記しています。

Word : Microsoft® Word
Excel : Microsoft Excel®
PowerPoint : Microsoft® PowerPoint®

Microsoft、Windows、Microsoft Excel、および PowerPoint は、米国 Microsoft Corporation の商標、日本およびその他の国における登録商標または商標です。

Word は、米国 Microsoft Corporation の商標です。
ScanSnap、ScanSnap ココ、および楽²ライブラリは、株式会社 PFU の日本における登録商標または商標です。
その他の商標は、各社各自、一帯一帯の商標または登録商標です。

All Rights Reserved. Copyright © PFU LIMITED 2010

●楽²ライブラリをはじめてご利用になる場合

- 楽²ライブラリの特長が知りたい → 特長
- 持ちできる装置、キーボード、ペンなどの動作が知りたい → 動作
- 動作環境が知りたい → 動作



紙マニュアルで提供しています。また、PDF形式の『ユーザーズガイド』、バインダ形式の『ユーザーズガイド』にも記載されています (*)。



* : PDF形式のマニュアルを参照する場合は、Adobe® Reader® または Adobe® Acrobat® が必要です。

マニュアルについて ②

ユーザーズガイド

楽²ライブラリの操作について知りたいときや、困ったときにお読みください。

楽²ライブラリ

パーソナル

ユーザーズガイド

Check! やりたいこと目次 (13 ページ)
やりたいこと別に分類した目次があります

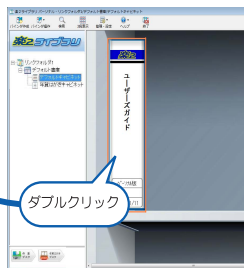
●困った現象を解決したいとき

「第 11 章 困ったときには」(401 ページ) を参照してください。
メーカーの操作方法が知りたい場合は、「第 12 章 メーカー」
(411 ページ) を参照してください。

禁止 楽²ライブラリのエキスポート機能によって生成された
「ユーザデータファイル (User)」は、個人的な利
便を図る等の目的で、複製や複製・転売、およびネット
ワークを通じて配布することは禁止されています。

PFU
a Fujitsu company

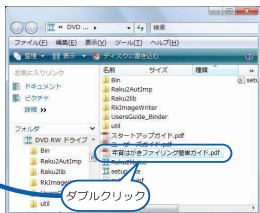
『ユーザーズガイド』は PDF 形式とバ
インダ形式で提供しています (*).
バインダ形式の『ユーザーズガイド』
は楽²ライブラリを起動して、「デフォ
ルト書庫」の「デフォルトキャビネット」
の「ユーザーズガイド」をダブル
クリックすると表示されます。



年賀はがきファイリング簡単ガイド (紙・PDF)

年賀はがき機能でできること、年賀はがきの取り込み操作について知りたいとき
にお読みください。

紙マニュアルで提供しています。
PDF 形式の『年賀はがきファイ
リング簡単ガイド』は、製品 CD-ROM の
ルートフォルダ直下の「年賀はがき
ファイリング簡単ガイド .pdf」を
ダブルクリックすると表示されます
(*).

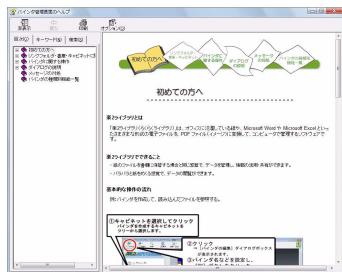


ヘルプについて①

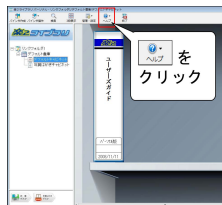
バインダ管理画面のヘルプ

バインダ管理画面での操作について知りたいときや、操作中（項目を入力するときなど）に分からないことがあったときにお読みください。

バインダ管理画面のヘルプを見るには…



バインダ管理画面の **ヘルプ** をクリックし、[トピックの検索]を選択してください。



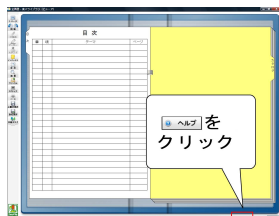
ビューア画面のヘルプ

ビューア画面での操作について知りたいときや、操作中（項目を入力するときなど）に分からないことがあったときにお読みください。

ビューア画面のヘルプを見るには…



ビューア画面の **ヘルプ** をクリックしてください。



ヘルプについて 2

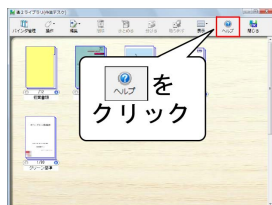
作業デスク画面のヘルプ

作業デスク画面での操作について知りたいときや、操作中（項目を入力するときなど）に分からないことがあったときにお読みください。

作業デスク画面のヘルプを見るには…



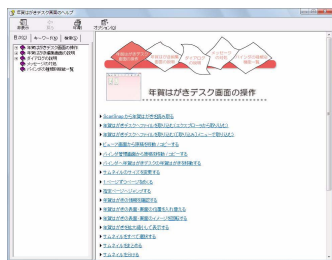
作業デスク画面の  をクリックしてください。




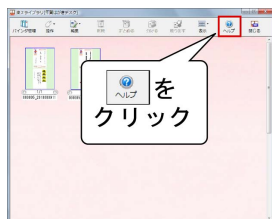
年賀はがきデスク画面のヘルプ

年賀はがきデスク画面での操作について知りたいときや、操作中（項目を入力するときなど）に分からないことがあったときにお読みください。

年賀はがきデスク画面のヘルプを見るには…



年賀はがきデスク画面の  をクリックしてください。



まえがき

このたびは、「楽²ライブラリ パーソナル」(らくらくらいぶらり ぱーそなる)をご購入いただき、誠にありがとうございます。

楽²ライブラリは、書類データの管理や閲覧をコンピュータ上で行うためのソフトウェアです。

本書が楽²ライブラリを活用していただくために、皆様のお役に立つことを願っております。

2010年8月 初版

Microsoft、Windows、Windows Vista は、米国 Microsoft Corporation の米国、日本およびその他の国における登録商標または商標です。

Word は、米国 Microsoft Corporation の製品です。

Adobe、Adobe ロゴ、Acrobat、Adobe PDF ロゴ、および Adobe Reader は、Adobe Systems Incorporated (アドビシステムズ社) の米国ならびに他の国における商標または登録商標です。

ScanSnap、ScanSnap ロゴ、および楽²ライブラリは、株式会社 PFU の日本における登録商標または商標です。

その他の商品名、会社名は、一般に各社の商標または登録商標です。

Microsoft Corporation のガイドラインに従って画面写真を使用しています。



本製品は当社のビューア技術「EasyFlip」を搭載しています。

All Rights Reserved, Copyright © PFU LIMITED 2010

本書での OS の略記について

本書で使用しているオペレーティングシステムの略記については、『ユーザーズガイド』の「はじめに」を参照してください。

本書で使用している用語について

- 本書では、「楽²ライブラリ パーソナル」を「楽²ライブラリ」と表記しています。
- 本書では、「楽²ビューア」を「ビューア画面」と表記しています。
- 本書では、「Microsoft® Word」を「Word」と表記しています。

本書の画面について

本書では、画面に表示される他社アイコンをモザイク処理してあります。

インストールする ①

インストールは、楽²ライブラリ（バインダ管理画面）のインストールと、楽²ビューア（ビューア画面）のインストールの2ステップあります。楽²ライブラリをインストールしたあと、続けて、楽²ビューアをインストールします。



- インストールする前に、すべてのアプリケーションを終了してください。
- ウィルス対策ソフトウェアを停止させてください。
- 旧版の楽²ライブラリをお使いのお客様は、インストールする前に、旧版をアンインストールする必要があります。詳細は、『ユーザーズガイド』の「3.2 アンインストールする」を参照してください。
- バージョンアップするとき、旧版の「楽²ライブラリ 連携ソフトウェア」がインストールされている場合は、旧版の「楽²ライブラリ 連携ソフトウェア」をアンインストールしてから行ってください。アンインストール方法については、『ユーザーズガイド』の「3.2 アンインストールする」を参照してください。



1. 製品 CD-ROM を、CD-ROM ドライブにセットします。

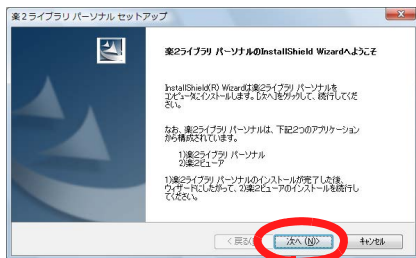


⇒ セットアップ画面が表示されます。

2. [インストール] ボタンをクリックします。

⇒ インストールを開始する画面が表示されます。

3. [次へ] ボタンをクリックします。



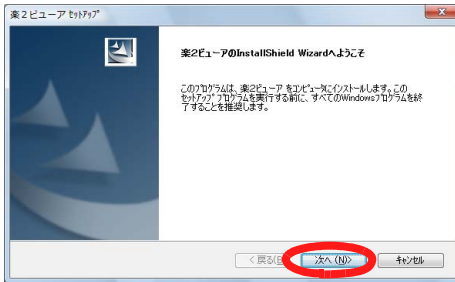
インストールする ②

4. 表示される画面に従って、インストールを進めます。

以下の点に留意してください。

- 「使用許諾」の画面で内容を確認し、[はい]を選択します。
- 楽²ライブラリをインストールしたあと、続けて、楽²ビューアをインストールします。

5. 楽²ビューアのインストールを開始する画面が表示されたら、[次へ]ボタンをクリックします。




6. 表示される画面に従って、インストールを進めます。

⇒ インストールが完了すると、「セットアップ完了」の画面が表示されます。

7. [完了]ボタンをクリックします。

これで、インストールは完了です。




インストールが完了すると、デスクトップ上に、楽²ライブラリのプログラムアイコン () が作成されます。

楽²ライブラリを起動する

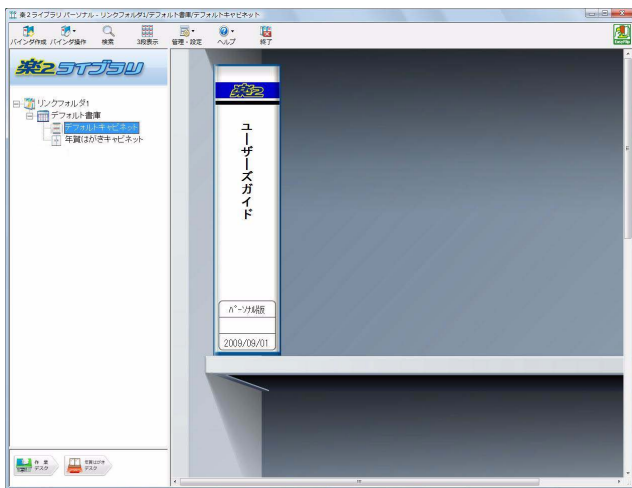
楽²ライブラリを起動します。



1. デスクトップ上に作成された楽²ライブラリのプログラム

アイコン () をダブルクリックします。

⇒ 楽²ライブラリの画面 (バインダ管理画面) が表示されます。



データの入れ物を準備する ①

楽²ライブラリを使うには、まず、データを管理するための入れ物（「書庫」「キャビネット」「バインダ」）を作成する必要があります。書庫の中にキャビネットを作成し、キャビネットの中にバインダを作成します。

- 書庫は最大 6 個作成できます。
- 1 つの書庫の中に、最大 20 個のキャビネットを作成できます。
- 1 つのキャビネットの中に最大 21 個のバインダを作成できます。
- 1 個のバインダで最大 1000 ページ管理できます（バインダの編集で 1000 ページに変更できます）。
- 書庫、キャビネット、バインダには、それぞれ任意の名前を設定できます。

書庫を作成する

キャビネットを管理するための書庫を作成します。



1. **管理・設定** をクリックし、**[書庫管理]** を選択します。または、ツリーの「リンクフォルダ 1」の上でマウスを右クリックし、**[書庫の作成]** を選択します。

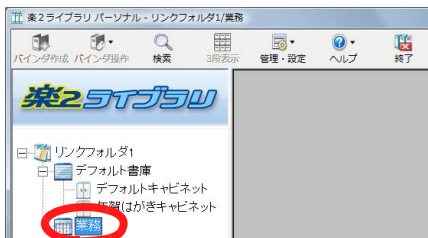
⇒ [書庫管理] ダイアログボックスが表示されます。

2. 作成する書庫の名前を全角 20 文字（半角 40 文字）以内で入力します。



3. **[追加]** ボタンをクリックします。

⇒ 書庫が作成されます。



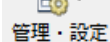
次に、作成した書庫の中に、キャビネットを作成しましょう！

データの入れ物を準備する ②

キャビネットを作成する

1 で作成した書庫の中に、キャビネットを作成します。



1.  をクリックし、[キャビネット管理] を選択します。
または、ツリーの書庫上でマウスを右クリックし、
[キャビネットの作成] を選択します。
⇒ [キャビネット管理] ダイアログボックスが表示されます。

2. キャビネットの名前を全角 16 文字（半角 32 文字）以内で
入力します。



3. [追加] ボタンをクリックします。
⇒ 書庫にキャビネットが作成されます。



次に、作成したキャビネットの中に、バインダを作成しましょう！

データの入れ物を準備する ③

バインダを作成する

2 で作成したキャビネットの中に、バインダを作成します。



1. **バインダ作成** をクリックします。

⇒ [バインダの編集] ダイアログボックスが表示されます。

2. 各項目を設定し、[OK] ボタンをクリックします。

ここでは、以下のような情報を設定してみます。

⇒ キャビネットに、バインダが作成されます。

データの入れ物を準備する 4



これで、データを格納するためのバインダが準備できました。

次に、作成したバインダの中にデータを取り込んでみましょう。

- ファイルを取り込む場合は、「いろいろなデータを取り込む」(14 ページ)に進んでください。
- ScanSnap で原稿を読み取る場合は、「ScanSnap から原稿を読み取る」(15 ページ)に進んでください。



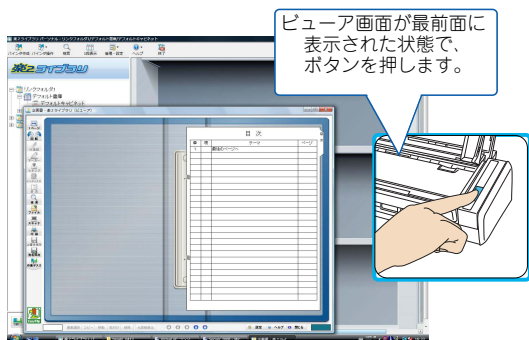
- 「書庫」「キャビネット」「バインダ」の入れ物(リンクフォルダ)を、3つ設定することができます。
ネットワーク上にリンクフォルダを作成することで、複数人で楽²ライブラリのデータを共有することもできます。
ネットワーク共有時の留意事項は、『ユーザーズガイド』の「2.2 ネットワーク共有時の制限」を参照してください。

ScanSnap から原稿を読み取る

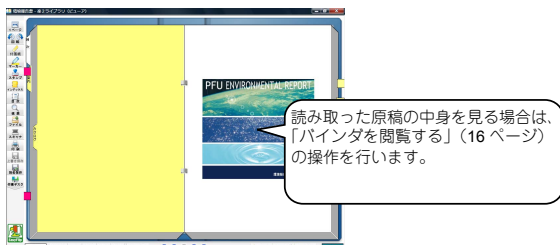
ScanSnap (S1100、S1300、S300、S1500 (S1500M を含む)、S510、S500、fi-5110EOX3) を使用して原稿を読み取り、バインダに追加します。



1. 13 ページで作成したバインダ (企画書) をダブルクリックして、ビューア画面を表示します。
2. ScanSnap に原稿をセットし、読み取りボタンを押します。



⇒ 読み取りが実行され、原稿がバインダに追加されます。



続けて読み取る場合、読み取ったデータを取り込みたいページを表示して、手順「2.」を繰り返します。この場合、現在表示されているページの前にデータが追加されます。




- ScanSnap と連携する方法については『ユーザーズガイド』の「第 5 章 ScanSnap と連携する」を参照してください。
- 原稿のセット方法については、ScanSnap に添付されているオペレーターガイドを参照してください。

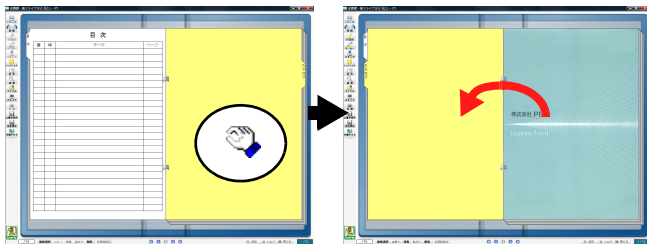
バインダを閲覧する



バインダに取り込んだデータを閲覧します。



1. ページの左端または右端にマウスポインタを移動し、マウスポインタがになったときにクリックします。

⇒ ページがめくられます。



 または  をクリックすることでもページをめくることができます。また、連続して自動でページをめくることができます。詳細は『ユーザーズガイド』の「第7章 ビューア画面での操作」を参照してください。

楽²ライブラリには、ここで紹介したものの以外にも、便利な機能がたくさんあります。


- インデックスや目次を挿入してデータを整理することができます。
- 付箋紙やマーカーを貼り付けて重要なポイントを強調することができます。
- バインダのタイトルや日付、インデックス、目次などの情報からバインダ、ページを検索し、目的のデータを効率よくスピーディーに探し出せます。また、必要なページにテキスト情報を登録しておけば、検索機能で目的のページを簡単に見つけることができます。
- ScanSnap から年賀はがきを読み取り、楽²ライブラリで整理することができます。年賀はがき情報を入力すると、検索や並べ替え、お年玉番号の当選確認ができます。


機能の詳細について知りたいときや、分からないことがあった場合は、『ユーザーズガイド』またはヘルプを参照してください。

楽²ライブラリを終了する

楽²ライブラリを終了します。



1. ビューア画面の  をクリックして、取り込んだデータを保存します。

2.  閉じる をクリックします。

⇒ バインダ管理画面に戻ります。

3. バインダ管理画面の  をクリックします。

楽²ライブラリが終了します。

困ったときには

楽²ライブラリのインストール中に起こる主なトラブルとその対処方法について説明します。その他のトラブルについては、『ユーザーズガイド』の「第12章 困ったときには」を参照してください。

楽²ビューア（ビューア画面）をインストールしたときに、「Raku2 ImageWriter のインストールに失敗しました。」のメッセージが表示される。また、画像形式以外のファイル取り込みができない。

以下の手順で「Raku2 ImageWriter」をインストールしてください（オペレーティングシステムによって、ボタン名や選択項目名が異なります）。

1. コンピュータを再起動します。
2. [スタート]メニューから[コントロールパネル]—[プリンタとFAX]を選択し、[プリンタの追加]をクリックします。
プリンタの追加ウィザード画面が表示されます。
3. 「このコンピュータに接続されているローカルプリンタ」を選択し、[次へ]ボタンをクリックします。
4. 「プリンタポートの選択」の画面で「次のポートを使用」を選択し、ポートのリストから「LPT1：（推奨プリンタポート）」または「Raku2Port」を選択します。
5. [次へ]ボタンをクリックします。
6. 「プリンタソフトウェアのインストール」の画面で、[ディスクを使用]ボタンをクリックし、楽²ビューアがインストールされているフォルダ（C:¥Program Files¥PFU¥Raku2¥）の以下のファイルを選択します。
 - Windows XP または Windows 2000 の場合
RkImageWriter¥ForWin2000Xp¥RkImageWriter2k.inf
 - Windows Vista（32ビット版）または Windows 7（32ビット版）の場合
RkImageWriter¥ForVista¥RkImageWriter2k.inf
 - Windows Vista（64ビット版）または Windows 7（64ビット版）の場合
RkImageWriter¥ForVista64¥RkImageWriter64.inf
7. ウィザード画面に従って、操作を進めます。
8. ハードウェアのインストール画面が表示されたら、[続行]ボタンをクリックします。

これでプリンタに「Raku2 ImageWriter」が追加されます。



楽²ライブラリ パーソナル
スタートアップガイド

P2WW-2562-01

発行日 2010年8月

発行責任 株式会社 PFU

-
- 本書の内容は、改善のため予告なく変更することがあります。
 - 本書に記載されたデータの使用に起因する、第三者の特許権およびその他の権利の侵害については、当社は一切その責任を負いません。
 - 無断転載を禁じます。
 - 落丁、乱丁本はお取り替えいたします。



* PA93011 - Y087 *