

楽²ライブラリ

パーソナル

スタートアップガイド

- このスタートアップガイドは、楽²ライブラリのインストール方法、基本的な操作方法について説明しています。
また、本製品のマニュアル・ヘルプの読み方についても記載しています。

楽²ライブラリのエクスポート機能によって生成された「ビューア付きデータファイル (*.exe)」は、個人的な範囲を超える使用目的で、無断で複製・転用、およびネットワークを通じて配信することは禁止されています。

マニュアルについて ①

スタートアップガイド (本書)

楽²ライブラリのインストール方法、基本的な操作の流れについて知りたいときにお読みください。

楽²ライブラリ

パーソナル

スタートアップガイド

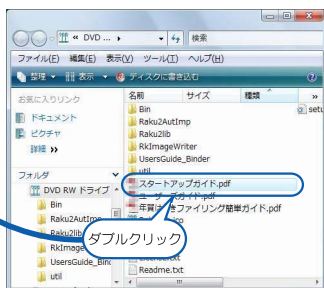
●このスタートアップガイドは、楽²ライブラリのインストール方法、基本的な操作方法について説明しています。

●楽²ライブラリの高度的な機能については知りたいときは、ヘルプまたは「ユーザーズガイド」を参照してください。

楽²ライブラリのエクスポート機能によって生成された「ユーザーズガイド」は、個人間の転送を前提としたもので、無断で複製・転用、およびネットワークを通じて配布することは禁止されています。

PFU
a Fujitsu company

PDF形式の『スタートアップガイド』は、製品CD-ROMのルートフォルダ直下の「スタートアップガイド.pdf」をダブルクリックすると表示されます(*)。



やりたいこと目次 (紙・PDF)

「できること」や「やりたいこと」から参照先を探したいときにお読みください。

楽²ライブラリ パーソナル やりたいこと目次

やりたいこと目次は、目的別に分類した「ユーザーズガイド」の目次です。未定では、楽²ライブラリでできること、便利な機能などを、ステップごとにまとめて「やりたいこと」から「ユーザーズガイド」の参照ページを探すことができます。

本書では、Microsoft社の製品を以下のように表記しています。

Word : Microsoft® Word
Excel : Microsoft Excel®
PowerPoint : Microsoft® PowerPoint®

Microsoft、Windows、Microsoft Excel、およびPowerPointは、米国Microsoft Corporationの米国、日本およびその他の国における登録商標または特許です。

Wordは、米国Microsoft Corporationの製品です。
ScanSnap、ScanSnap ココ、および楽²ライブラリは、株式会社PFUの日本における登録商標または特許です。
その他の商標名、会社名は、一般に各社の商標または登録商標です。

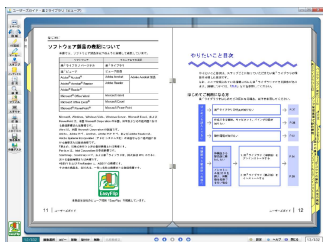
All Rights Reserved. Copyright © PFU LIMITED 2010

●楽²ライブラリをはじめてご利用になる場合

- 楽²ライブラリの特長が知りたい → 特長
- 作成できる書類、ケーブルネット、パンダンの数が知りたい → 対応
- 動作環境が知りたい → 対応



紙マニュアルで提供しています。また、PDF形式の『ユーザーズガイド』、パンダ形式の『ユーザーズガイド』にも記載されています(*)。



* : PDF形式のマニュアルを参照する場合は、Adobe® Reader® または Adobe® Acrobat® が必要です。

マニュアルについて②

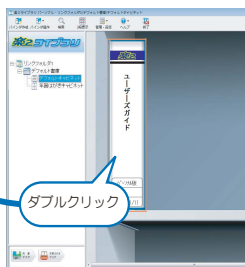
ユーザーズガイド

楽²ライブラリの操作について知りたいときや、困ったときにお読みください。

楽²ライブラリのエクスポート機能によって生成された「ビュー付きデータファイル (View)」は、個人的な範囲を超えて使用目的で、無断で複製・転用、およびネットワークを通じて配布することは禁止されています。

PFU
Fujitsu company

『ユーザーズガイド』は PDF 形式とバインダ形式で提供しています (*)。バインダ形式の『ユーザーズガイド』は楽²ライブラリを起動して、「デフォルト書庫」の「デフォルトキャビネット」の「ユーザーズガイド」をダブルクリックすると表示されます。

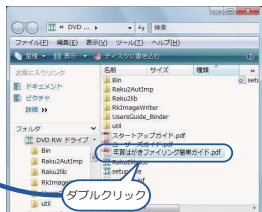


年賀はがきファイリング簡単ガイド (紙・PDF)

年賀はがき機能でできること、年賀はがきの取り込み操作について知りたいときにお読みください。



紙マニュアルで提供しています。PDF 形式の『年賀はがきファイリング簡単ガイド』は、製品CD-ROMのルートフォルダ直下の「年賀はがきファイリング簡単ガイド.pdf」をダブルクリックすると表示されます (*).

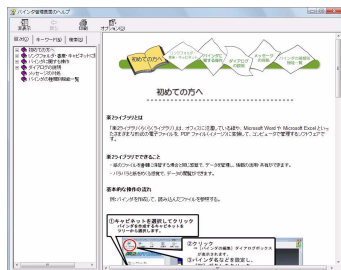


ヘルプについて①

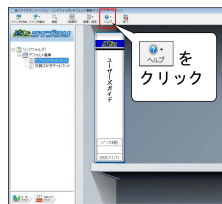
バイнда管理画面のヘルプ

バイнда管理画面での操作について知りたいときや、操作中（項目を入力するときなど）に分からないことがあったときにお読みください。

バイнда管理画面のヘルプを見るには…



バイнда管理画面の **ヘルプ** をクリックし、[トピックの検索]を選択してください。



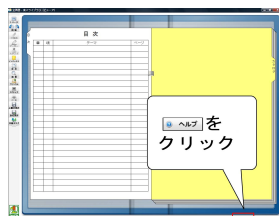
ビューア画面のヘルプ

ビューア画面での操作について知りたいときや、操作中（項目を入力するときなど）に分からないことがあったときにお読みください。

ビューア画面のヘルプを見るには…



ビューア画面の **ヘルプ** をクリックしてください。



ヘルプについて 2

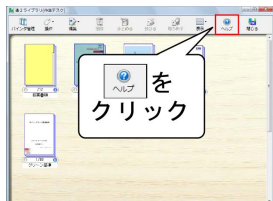
作業デスク画面のヘルプ

作業デスク画面での操作について知りたいときや、操作中（項目を入力するときなど）に分からないことがあったときにお読みください。

作業デスク画面のヘルプを見るには…



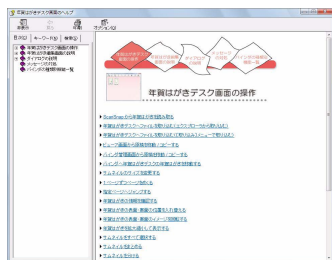
作業デスク画面の  をクリックしてください。

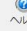


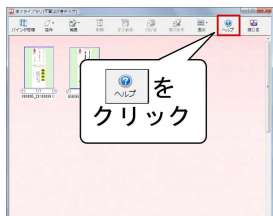
年賀はがきデスク画面のヘルプ

年賀はがきデスク画面での操作について知りたいときや、操作中（項目を入力するときなど）に分からないことがあったときにお読みください。

年賀はがきデスク画面のヘルプを見るには…



年賀はがきデスク画面の  をクリックしてください。



まえがき

このたびは、「楽²ライブラリ パーソナル」(らくらくらいぶらり ぱーそなる)をご購入いただき、誠にありがとうございます。

楽²ライブラリは、書類データの管理や閲覧をコンピュータ上で行うためのソフトウェアです。

本書が楽²ライブラリを活用していただくために、皆様のお役に立つことを願っております。

2011年9月 初版

Microsoft、Windows、Windows Vista は、米国 Microsoft Corporation の米国、日本およびその他の国における登録商標または商標です。

Word は、米国 Microsoft Corporation の製品です。

Adobe、Adobe ロゴ、Acrobat、Adobe PDF ロゴ、および Adobe Reader は、Adobe Systems Incorporated (アドビシステムズ社) の米国ならびに他の国における商標または登録商標です。

ScanSnap、ScanSnap ロゴ、および楽²ライブラリは、株式会社 PFU の日本における登録商標または商標です。

その他の商品名、会社名は、一般に各社の商標または登録商標です。

Microsoft Corporation のガイドラインに従って画面写真を使用しています。



本製品は当社のビューア技術「EasyFlip」を搭載しています。

© PFU LIMITED 2011

本書での OS の略記について

本書で使用しているオペレーティングシステムの略記については、『ユーザーズガイド』の「はじめに」を参照してください。

本書で使用している用語について

- 本書では、「楽²ライブラリ パーソナル」を「楽²ライブラリ」と表記しています。
- 本書では、「楽²ビューア」を「ビューア画面」と表記しています。
- 本書では、「Microsoft® Word」を「Word」と表記しています。

本書の画面について

本書では、画面に表示される他社アイコンをモザイク処理してあります。

インストールする ①

インストールは、楽²ライブラリ（バイнда管理画面）のインストールと、楽²ビューア（ビューア画面）のインストールの2ステップあります。楽²ライブラリをインストールしたあと、続けて、楽²ビューアをインストールします。



- インストールする前に、すべてのアプリケーションを終了してください。
- ウイルス対策ソフトウェアを停止させてください。
- 旧版の楽²ライブラリをお使いのお客様は、インストールする前に、旧版をアンインストールする必要があります。詳細は、『ユーザーズガイド』の「3.2 アンインストールする」を参照してください。
- バージョンアップするとき、旧版の「楽²ライブラリ 連携ソフトウェア」がインストールされている場合は、旧版の「楽²ライブラリ 連携ソフトウェア」をアンインストールしてから行ってください。アンインストール方法については、『ユーザーズガイド』の「3.2 アンインストールする」を参照してください。



1. 製品 CD-ROM を、CD-ROM ドライブにセットします。

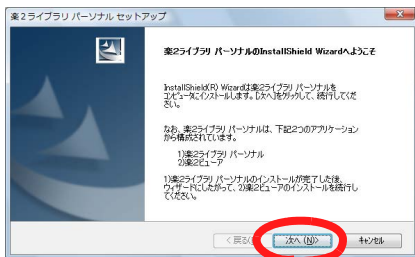


⇒ セットアップ画面が表示されます。

2. [インストール] ボタンをクリックします。

⇒ インストールを開始する画面が表示されます。

3. [次へ] ボタンをクリックします。



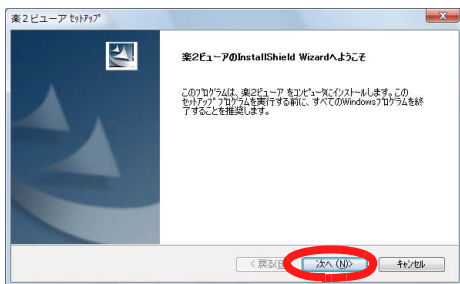
インストールする ②

4. 表示される画面に従って、インストールを進めます。

以下の点に留意してください。

- ・「使用許諾」の画面で内容を確認し、[はい]を選択します。
- ・楽²ライブラリをインストールしたあと、続けて、楽²ビューアをインストールします。

5. 楽²ビューアのインストールを開始する画面が表示されたら、[次へ]ボタンをクリックします。



6. 表示される画面に従って、インストールを進めます。

⇒ インストールが完了すると、「セットアップ完了」の画面が表示されます。

7. [完了]ボタンをクリックします。

これで、インストールは完了です。



インストールが完了すると、デスクトップ上に、楽²ライブラリの


プログラムアイコン () が作成されます。

楽²ライブラリを起動する

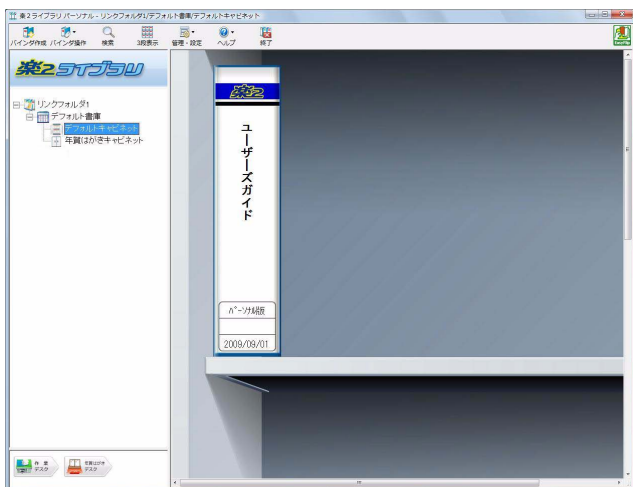
楽²ライブラリを起動します。



1. デスクトップ上に作成された楽²ライブラリのプログラム

アイコン () をダブルクリックします。

⇒ 楽²ライブラリの画面 (バインダ管理画面) が表示されます。



データの入れ物を準備する ①

楽²ライブラリを使うには、まず、データを管理するための入れ物（「書庫」「キャビネット」「バインダ」）を作成する必要があります。書庫の中にキャビネットを作成し、キャビネットの中にバインダを作成します。

- 書庫は最大 6 個作成できます。
- 1 つの書庫の中に、最大 20 個のキャビネットを作成できます。
- 1 つのキャビネットの中に最大 21 個のバインダを作成できます。
- 1 個のバインダで最大 1000 ページ管理できます（バインダの編集で 1000 ページに変更できます）。
- 書庫、キャビネット、バインダには、それぞれ任意の名前を設定できます。

書庫を作成する

キャビネットを管理するための書庫を作成します。



1. **管理・設定** をクリックし、**[書庫管理]** を選択します。または、ツリーの「リンクフォルダ 1」の上でマウスを右クリックし、**[書庫の作成]** を選択します。

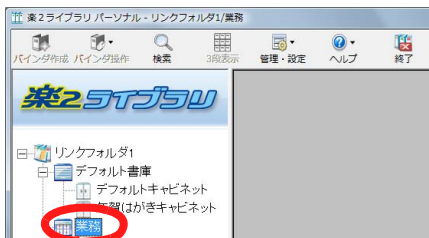
⇒ [書庫管理] ダイアログボックスが表示されます。

2. 作成する書庫の名前を全角 20 文字（半角 40 文字）以内で入力します。



3. **[追加]** ボタンをクリックします。

⇒ 書庫が作成されます。



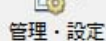
次に、作成した書庫の中に、キャビネットを作成しましょう！

データの入れ物を準備する ②

キャビネットを作成する

1 で作成した書庫の中に、キャビネットを作成します。



1.  **管理・設定** をクリックし、**[キャビネット管理]** を選択します。
または、ツリーの書庫上でマウスを右クリックし、**[キャビネットの作成]** を選択します。
⇒ **[キャビネット管理]** ダイアログボックスが表示されます。

2. キャビネットの名前を全角 16 文字（半角 32 文字）以内で入力します。



3. **[追加]** ボタンをクリックします。
⇒ 書庫にキャビネットが作成されます。



次に、作成したキャビネットの中に、バインダを作成しましょう！

データの入れ物を準備する ③

バインダを作成する

2 で作成したキャビネットの中に、バインダを作成します。



1. **バインダ作成** をクリックします。

⇒ [バインダの編集] ダイアログボックスが表示されます。

2. 各項目を設定し、[OK] ボタンをクリックします。

ここでは、以下のような情報を設定してみます。

⇒ キャビネットに、バインダが作成されます。

データの入れ物を準備する 4



これで、データを格納するためのバインダが準備できました。

次に、作成したバインダの中にデータを取り込んでみましょう。

- ファイルを取り込む場合は、「いろいろなデータを取り込む」(14 ページ)に進んでください。
- ScanSnap で原稿を読み取る場合は、「ScanSnap から原稿を読み取る」(15 ページ)に進んでください。



- 「書庫」「キャビネット」「バインダ」の入れ物（リンクフォルダ）を、3つ設定することができます。
ネットワーク上にリンクフォルダを作成することで、複数人で楽²ライブラリのデータを共有することもできます。
ネットワーク共有時の留意事項は、『ユーザーズガイド』の「2.2 ネットワーク共有時の制限」を参照してください。

いろいろなデータを取り込む

コンピュータ上のフォルダからファイルを取り込んで、バインダに追加します。サポートしているファイル形式については、『ユーザーズガイド』の「7.3 ファイル（電子ファイル）を取り込む」を参照してください。ここでは、Word ファイルを取り込む例を示します。

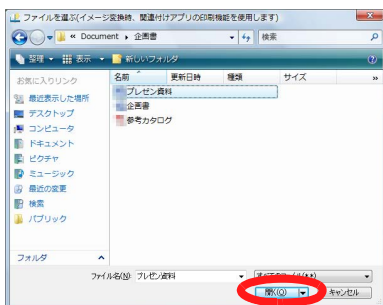


1. 13 ページで作成したバインダ（企画書）をダブルクリックして、ビューア画面を表示します。

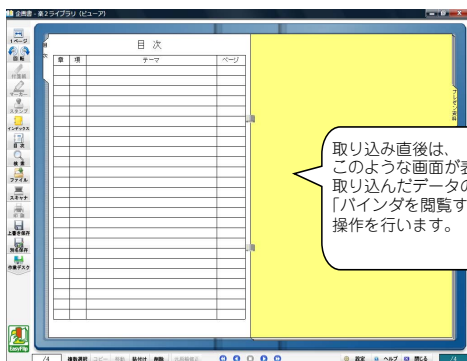
2. ビューア画面の  をクリックします。

⇒ [ファイルを選ぶ] ダイアログボックスが表示されます。

3. 取り込む Word ファイルを指定して、[開く] ボタンをクリックします。



⇒ 取り込んだ Word ファイルがバインダに追加されます。



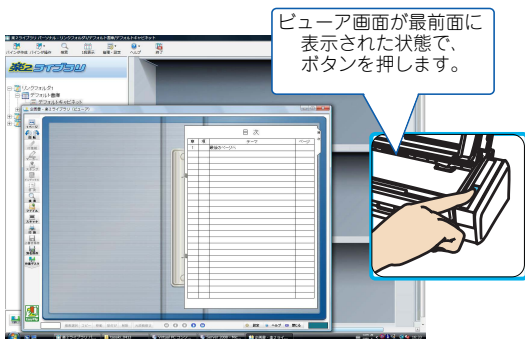
続けて別の Word ファイルを取り込む場合、ファイルを取り込みたいページを表示して、手順「2.」～手順「3.」を繰り返します。この場合、現在表示されているページの前にデータが取り込まれます。

ScanSnap から原稿を読み取る

ScanSnap (S1100、S1300、S1500 (S1500M を含む)、S300、S510、S500) を使用して原稿を読み取り、バインダに追加します。



1. 13 ページで作成したバインダ (企画書) をダブルクリックして、ビューア画面を表示します。
2. ScanSnap に原稿をセットし、読み取りボタンを押します。



⇒ 読み取りが実行され、原稿がバインダに追加されます。



続けて読み取る場合、読み取ったデータを取り込みたいページを表示して、手順「2.」を繰り返します。この場合、現在表示されているページの前にデータが追加されます。




- ScanSnap と連携する方法については『ユーザーズガイド』の「第 5 章 ScanSnap と連携する」を参照してください。
- 原稿のセット方法については、ScanSnap に添付されているオペレーターガイドを参照してください。

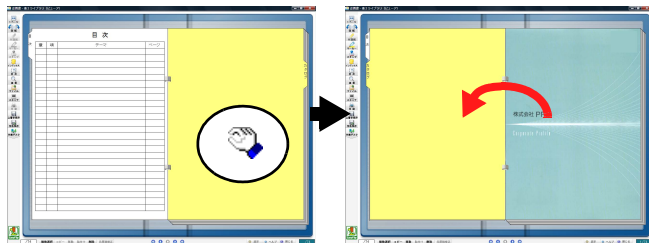
バインダを閲覧する



バインダに取り込んだデータを閲覧します。



1. ページの左端または右端にマウスポインタを移動し、マウスポインタがになったときにクリックします。

⇒ ページがめくられます。



 または  をクリックすることでもページをめくることができます。また、連続して自動でページをめくることができます。詳細は『ユーザーズガイド』の「第7章 ビューア画面での操作」を参照してください。

楽²ライブラリには、ここで紹介したもの以外にも、便利な機能がたくさんあります。


- インデックスや目次を挿入してデータを整理することができます。
- 付箋紙やマーカーを貼り付けて重要なポイントを強調することができます。
- バインダのタイトルや日付、インデックス、目次などの情報からバインダ、ページを検索し、目的のデータを効率よくスピーディーに探し出せます。また、必要なページにテキスト情報を登録しておけば、検索機能で目的のページを簡単に見つけることができます。
- ScanSnap から年賀はがきを読み取り、楽²ライブラリで整理することができます。年賀はがき情報を入力すると、検索や並べ替え、お年玉番号の当せん確認ができます。
- 写真アルバム専用のバインダに写真／文書を取り込み、楽²ライブラリでオリジナルのアルバムを作成することができます。取り込んだ写真／文書は、ページ内でサイズや位置を自由に変更できます。また、コメントを入力して思い出の記録を残すことができます。


機能の詳細について知りたいときや、分からないことがあった場合は、『ユーザーズガイド』またはヘルプを参照してください。

楽² ライブラリを終了する

楽² ライブラリを終了します。



1. ビューア画面の  をクリックして、取り込んだデータを保存します。

2.  閉じる をクリックします。

⇒ バインダ管理画面に戻ります。

3. バインダ管理画面の  をクリックします。

楽² ライブラリが終了します。

困ったときには

楽²ライブラリのインストール中に起こる主なトラブルとその対処方法について説明します。その他のトラブルについては、『ユーザーズガイド』の「第 14 章 困ったときには」を参照してください。

楽²ビューア（ビューア画面）をインストールしたときに、「Raku2 ImageWriter のインストールに失敗しました。」のメッセージが表示される。また、画像形式以外のファイル取り込みができない。

以下の手順で「Raku2 ImageWriter」をインストールしてください（オペレーティングシステムによって、ボタン名や選択項目名が異なります）。

1. コンピュータを再起動します。
2. [スタート]メニューから[コントロールパネル]—[プリンタとFAX]を選択し、[プリンタの追加]をクリックします。
プリンタの追加ウィザード画面が表示されます。
3. 「このコンピュータに接続されているローカルプリンタ」を選択し、[次へ]ボタンをクリックします。
4. 「プリンタポートの選択」の画面で「次のポートを使用」を選択し、ポートのリストから「LPT1：（推奨プリンタポート）」または「Raku2Port」を選択します。
5. [次へ]ボタンをクリックします。
6. 「プリンタソフトウェアのインストール」の画面で、[ディスクを使用]ボタンをクリックし、楽²ビューアがインストールされているフォルダ（C:¥Program Files¥PFU¥Raku2¥）の以下のファイルを選択します。
 - Windows XP または Windows 2000 の場合
RkImageWriter¥ForWin2000Xp¥RkImageWriter2k.inf
 - Windows Vista（32ビット版）または Windows 7（32ビット版）の場合
RkImageWriter¥ForVista¥RkImageWriter2k.inf
 - Windows Vista（64ビット版）または Windows 7（64ビット版）の場合
RkImageWriter¥ForVista64¥RkImageWriter64.inf
7. ウィザード画面に従って、操作を進めます。
8. ハードウェアのインストール画面が表示されたら、[続行]ボタンをクリックします。

これでプリンタに「Raku2 ImageWriter」が追加されます。



楽² ライブラリ パーソナル
スタートアップガイド

P2WW-2563-01

発行日 2011年9月

発行責任 株式会社 PFU

-
- 本書の内容は、改善のため予告なく変更することがあります。
 - 本書に記載されたデータの使用に起因する、第三者の特許権およびその他の権利の侵害については、当社は一切その責任を負いません。
 - 無断転載を禁じます。